

自 大 正 三 年 九 月
至 大 正 四 年 八 月

營 業 案 內

(非 賣 品)

福岡縣筑後國三井郡東久留米

赤 司 廣 樂 園

振替貯金口座福岡五〇八番
電 話 八 壹 八 番

福岡市外住吉町春吉博軌本社前

赤 司 廣 樂 園 博 多 分 園

目次

草花種子之部	一	花梅之部	四六
直輸入蔬菜種子之部	三	買種之部	四八
庭園用樹種子之部	一一	花梅之部	四八
除蟲菊之部	一二	換苗之部	四八
西洋菊之部	一三	山茶之部	四八
球根類之部	一三	茶梅之部	四九
鉢用花卉苗之部	一九	特選久留米露園苗之部	四九
石菖之部	二三	特選久留米露園玉作之部	五六
金邊邊之部	二三	露園種子之部	五六
露園科之部	二四	露園種子之部	五六
天然菜(ハルビヤ)之部	二六	露園種子之部	五六
ハルビヤ之部	二八	露園種子之部	五六
ハルビヤ之部	二九	露園種子之部	五六
仙人掌之部	三〇	露園種子之部	五六
鉢用及花壇用樹草花苗之部	三〇	露園種子之部	五六
玉簪花之部	三一	露園種子之部	五六
芍藥之部	三一	露園種子之部	五六
菊之部	三三	露園種子之部	五六
繡草之部	三三	露園種子之部	五六
カシナ之部	四二	露園種子之部	五六
水鏡物之部	四二	露園種子之部	五六
蕪子花之部	四三	露園種子之部	五六
小蘭之部	四三	露園種子之部	五六
睡蓮之部	四三	露園種子之部	五六
鉢用及庭園用樹苗之部	四三	露園種子之部	五六
共榮花之部	四六	露園種子之部	五六

販賣準則

- 一 御注文の額は御住所別姓名等詳細に御認め下度候
- 二 御注文の額は御住所別姓名等詳細に御認め下度候
- 三 御注文の額は御住所別姓名等詳細に御認め下度候
- 四 御注文の額は御住所別姓名等詳細に御認め下度候
- 五 御注文の額は御住所別姓名等詳細に御認め下度候
- 六 御注文の額は御住所別姓名等詳細に御認め下度候
- 七 御注文の額は御住所別姓名等詳細に御認め下度候
- 八 御注文の額は御住所別姓名等詳細に御認め下度候
- 九 御注文の額は御住所別姓名等詳細に御認め下度候
- 十 御注文の額は御住所別姓名等詳細に御認め下度候
- 十一 御注文の額は御住所別姓名等詳細に御認め下度候

赤司 廣樂園
園主 赤司喜次郎

弊園の躑躅大正博覽會に於て

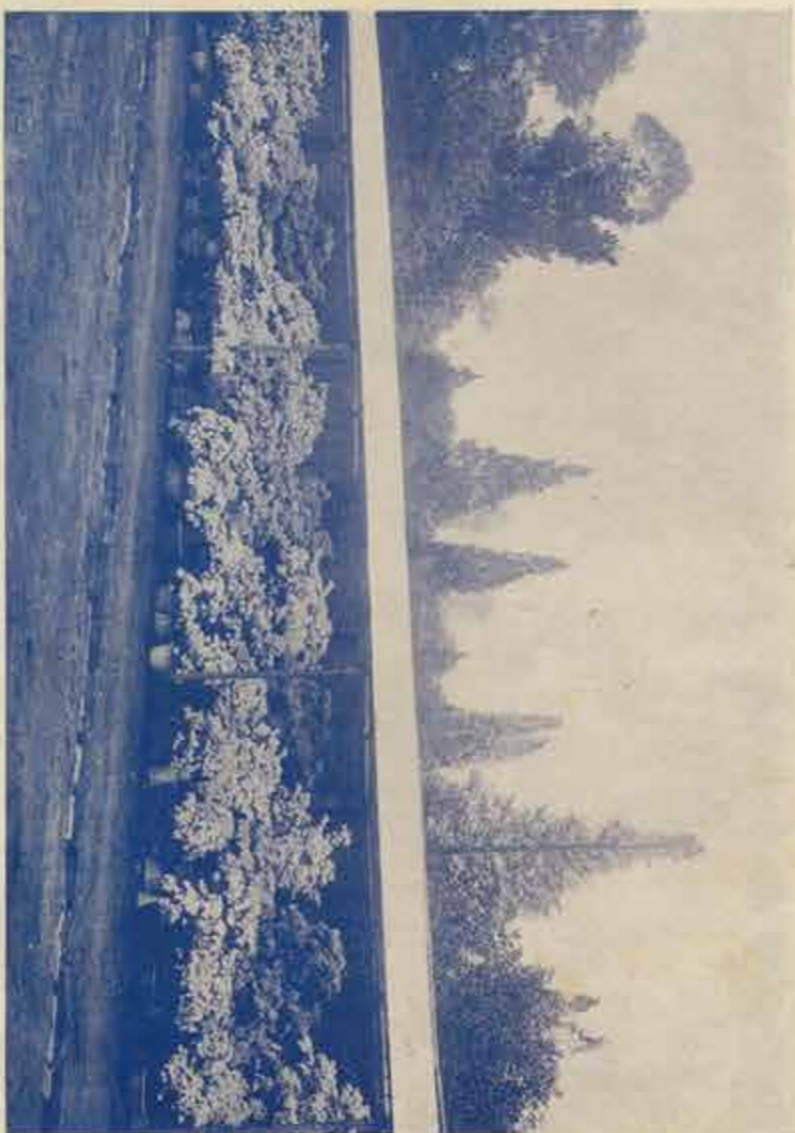
宮内省御買上の榮を蒙り

金牌を拜受す

弊園は久留米露園より東凡十五町軌道車の側より東久留米露園より南一丁の處に候間何卒御來車御一覽幸祈候

全對
宮内省
...

...



...

本表は毎年九月改正印刷す御入用の節は郵券貳錢添へ御申込大第送呈可仕候

福島市町古住外市町通三丁目三日時轉本前赤市前園分園之表



自大正三年九月
至大正四年八月

營業案內

〔本表は毎年九月改正印刷す御入用の節は郵券貳錢添へ御申込大第送呈可仕候〕

草花種子之部

(注意) 草花類の種子は細小なるものあれば播種するに當り注意を要す先づ床地を設け土を懇切に耕転し地を碎きたる後下種し上部に腐土を覆ひ尙上に藎の類を置き水分の過不足を豫防し乾燥したるときは細孔の如露にて澆に注水すべし但貴種の種子は鉢に播ける方安全なり

秋蒔之部 (壹袋に付)

該部に記載せるものは八月下旬より十月月上旬迄の間に播種すべく其内彼岸前後を最良とす

種類撰擇方弊園へ御委任の節は巻末に特別廉價組物販賣の便法あり御一覽を乞ふ

清國八重撫子 一號 五 錢



佛名オニエレット、デ、チャイリ、ンブル、パリユ、ーは稱す花は圓の如く高直牡丹成色彩多く撫子中の逸品なり
(清國八重撫子)

花 葵

(英名ホーリーホック) 五號 參 錢

大輪月見草

六號 貳 錢

美女撫子

七號 貳 錢

三色堇

(英名パンゼー) 二號 參 錢

普通品色々混合

三號 拾五 錢

優等大花色色々混合

四號 拾 錢

曙大々輪

上三瓣湖空色、下三瓣紺紫色

(三色堇 英名パンゼー)



(美女撫子)



圓葩撫子

一重咲圓葩の大輪にして色彩多く美麗なり

(圓葩撫子)





列陳のドゥリブイ、アューサアニ、ヤリラネシ

直輸入

草花種子

数年來直輸入の種子毎同成
績其好華客の好評を賜り候
に付本年も左の進注文致届
九月初め着荷仕候間貴切
ならざる内御注文願上候

英國種

(壹袋に付)

カーネーション、ブラ

イズ、ミキスト

參拾錢

カーネーション、ブラ

イズ、エンド、ピコ

ツチー、ミキスト

參拾錢

カーネーション、シネンシス、

サツトンス、クリム

ソッキンク

貳拾錢

オリーキユーラ、サツ

トンス、ホルダー

拾錢

種草の一種にして栽培容易

花葉共に美麗なり



(川)



(連香露 スーゼトーネウス)

(博多石竹)



水仙翁

九號 貳錢

丈夫なる二年草なり夏季紅 白の花を開く切花に適す
牡丹けし (ポッピ) 一〇號 貳錢
「けし」の千重牡丹大輪にして色彩多く頗る麗麗なり
(牡丹けし)

虞美人草 (ひなけし)

紅、白、桃、紫等種々あり風姿優雅にして亦て麗麗なり

普通品色々混合 一二號 貳錢

矮性千重色々混合 一三號 拾錢

普通品より丈夫短葉にして花輪の重なり且色彩多く殊
に美事なり

▲「けし」及び虞美人草の二品は移植を忌むものに付ま
めより花壇に挿し挿付は適宜に開引すべし

サボナリヤ、ヒリネヘンツラ 一四號 參錢

丈夫なる一年草なり初夏開花に似たる淡桃色の美花を種
々短葉にして飾り繁茂し盆栽として妙なり

香あらせいとふ八重色々混合 (ストロウ)

一五號 拾五錢

夏の初めに開花し佳香あり黄、橙、紫等色々多き珍種なり

マトリカル

一七號 拾錢

六七月頃本邦小菊に似たる淡黄の花を咲開す切花又は小鉢
植に適す

シネラリヤ

一八號 貳拾錢

一八號 貳拾錢

一八號 貳拾錢

一八號 貳拾錢

一八號 貳拾錢

一八號 貳拾錢

一八號 貳拾錢

一八號 貳拾錢

一八號 貳拾錢

一八號 貳拾錢

一八號 貳拾錢

一八號 貳拾錢

一八號 貳拾錢

一八號 貳拾錢

一八號 貳拾錢

一八號 貳拾錢

一八號 貳拾錢

一八號 貳拾錢

一八號 貳拾錢

一八號 貳拾錢

一八號 貳拾錢

一八號 貳拾錢

一八號 貳拾錢

一八號 貳拾錢

一八號 貳拾錢



(シネラリヤ 矮性大花)

ミニアチューア、ハイブリット

一五六號 貳拾錢

(川)



(シネラリヤ 長天性細瓣)

シネラリヤの珍種矮性にして高六寸、花輪稍小なれども
花色麗美花輪多く且花葉の磨きこまは他種の遠く及び
ざる所なり

淡紅月見草 二一號 五錢

月見草の一種にして花葉共に細小優雅なり

スウ井トヒース 一三六號 拾錢

又甜香濃厚を備へ豌豆の一種にして紅、白、桃、紫、黄、橙
等花色頗る多く且佳香あり歐米人の賞愛する草花なり

フリージャ 二二號 參錢

短葉なる球根草にして早春芳香濃郁なる白黄の花を開く、盆
栽となり頗る愛すべし

博多石竹 一五五號 五錢

短葉圓形に繁茂し種々の美花を開く花壇又は小鉢植に適す

勿忘草 (原名ミロウチイヌ又は) 一五七號 拾錢

濃青色又は白の小花を咲開す丈短葉にして甚だ可憐な
り小鉢植又は花壇植に妙なり



(勿忘草)

シネラリヤ、サツトンス、スーバーブ、
シンダール、ミキスト

サクトン商會特撰の上種にして至て美麗大花色々混合種
シネラリヤ、サツトンス、カクタス、
フラワー、ミキスト

本種も亦同商會特撰の上種にしてサクトン咲色々混合種
參 拾 錢

米國種 (壹袋に付)

エーウアー、ブルーミングアリアル、
ホーリホック

花葉の宿根性にして花色頗る多く一重、八重等種々混合
したる上種なり

アメリカン、パンシース、ミキスト貳 拾 錢

三色草の上種ゴイヤント、ルッパルド、マンロー、スベ
ルヤン及びゴイヤント、モーケルドの三種混合にして
種類多く花輪豐大麗麗を極む

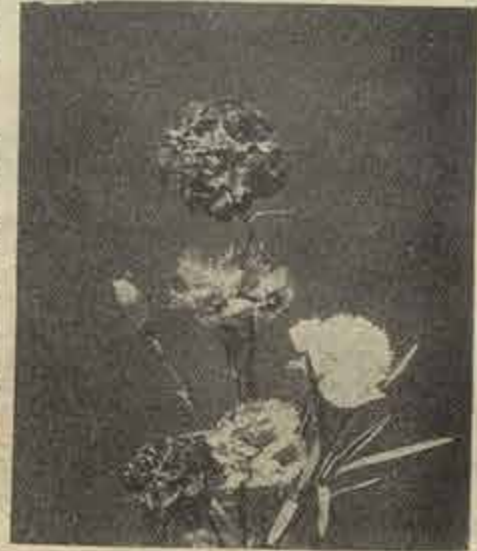
カレンチユーラ、オレンジキング 拾 錢

金盞花の橙黄色萬重大花

カレンチユーラ、レモン、キング 拾 錢
前種の純黄色萬重大花
ジャイアント、スベンサー、スウ井十
トビース、ミキスト 拾 錢
露香連草の上種大花色々混合種

佛國種 (壹袋に付)

(カーネーション 菊咲)



キロフリー、ダブル、ナン、コンバクク
ブランク 拾 五 錢

「あらせいさふ」の種性にして八重(重)の白花を展開し甚
だ可憐なり

パンシー、グラント、ウアリエー 拾 五 錢

三色草の大輪上花色々混合したるものなり

パンシー、チヨイス、エキストラ 參 拾 錢

特別選抜したる最大輪長種色々混合
ハボット、チユリツツ 拾 錢

廣葉大草の一重咲血紅色にして至て麗麗なり花形チユリ
ツツに似たり

桔梗撫子(フロックス、ドリモンデー)二六號 貳 錢

丈夫なる一年草なり早春より種々麗麗の小花を開く
(桔梗撫子 フロックス)



矮性金魚草(アオフリマ、アキアキ)二七號 拾 錢

金魚草の矮性にして殊に可憐なり花壇又は小鉢植に適す

ペコニヤ、ベルノーン 二八號 貳 錢

温帯を好む宿根草なり初夏より秋末迄絶えず白又は桃色
の小花を開く枝梢我秋海棠に似たり霜を忌む注意すべし

一重松葉牡丹 二九號 參 錢

花は麗麗なる光彩ありて流線又は花壇の縁飾として冷く人
の賞愛する處なり

八重松葉牡丹 三〇號 五 錢

前種の八重大輪にして殊に美麗なり

ヒランジ(一名梅撫子) 三一號 貳 錢

夏季薄紫色の花を開き甚だ愛すべし
三二號 參 錢

春季鮮黄色最も優美の花を開く枝梢よく伸長し活花とし
て頗る貴重せらる

白花にした 三三號 拾 錢

前種の白花にして珍重せらる

はりにんに 三四號 拾 錢

又寒咲にして且と稱す葉強硬にして針の如く珍奇なり且
開花期殊に早し

スター、フロックス 三五號 參 錢

桔梗撫子の變種にして花輪星形をなす故に之を星咲桔梗
撫子と稱す色彩多く美麗なり



金盞花(カレンヂユウ) 三七號 拾 錢

性強健花季水く切花に適す

橙黄色萬重大花 三八號 拾 錢

純黄色萬重大花 三九號 五 錢

萬重大花色々混合 四〇號 貳 錢

八重色々混合 四一號 貳 錢

つくばね草(ペコニヤ) 四二號 貳 錢

朝陽に似たる美花を開く花季水く愛すべし
千鳥草(デルフィニウム) 四三號 貳 錢

丈夫なる一年草なり葉白、枝幹等種々の花を開く切花
に適す

オエイレット、マーガレット、ウアリエー 拾 錢

英名カーネーション即ち露香撫子の菊咲八重大輪花色頗
る多く四季に亘り開花す

秋春蒔之部 (壹袋に付)

該部に記載せるものは秋蒔共下種するを得、秋蒔は八月
下旬より十月月上旬迄の間、春蒔は三月月上旬より四月上旬
迄の間、而して何れも彼岸前後を過ぎませす

種類選擇方弊園、御委任の節、卷末の特
別廉價組物販賣の便法を御一覽を乞ふ

芍薬色々混合 二三號 五 錢

根株百餘種より採集したるものなり、白、鮮白、桃色、木
紅、濃紅、八重、一重等種類頗る多し

美女櫻(バーベナ) 二四號 五 錢

高さ五六寸周間に繁茂し春より秋の末に至るまで絶えず
種々の色彩ある種花形の美花を逐開し頗る美麗なり

金魚草(アキアキ) 二五號 貳 錢

夏秋の間高さ一尺餘りに至り紅、黄、白等種々奇形の花を
開く (金魚草)



貝細工(ヘリクリサム) 四三號 貳 錢

夏秋の間絶えず開花す花質強硬にして枯るること難し葉細
することなし一名むすむらさきと云ふ

小町撫子 四五號 貳 錢

一名虫さざり撫子と云ふ丈夫なる一年草なり夏月淡紅色
の花を開く (小町撫子)



はるしやぎく(コロオアシ) 四六號 貳 錢
 丈夫なる一年草なり夏月深黄色の美花を開く切花に適す
 矮はるしやぎく(ツレブ) 四七號 貳 錢
 前種の矮性にして珍奇なり
 矢車草 四八號 貳 錢
 夏秋の間高さ三尺に至り矢車状の花を開く紫、桃色、白、
 綠等種々あり花壇に植ふ又は切花に適す
 (矢車草)

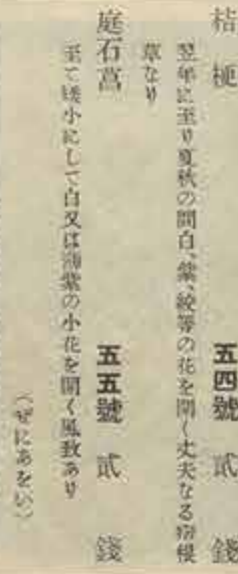


白玉草 四九號 貳 錢
 初夏白色五瓣の花を開く高さ三尺に及ぶ
 月見たんぼ 五〇號 拾五 錢
 月見草の一種にして葉たんぼの如く至て短株なり五月
 より七月末迄毎夕高筒なる雪白大花を開く夜間の觀賞
 に妙なり
 フレトン 五一號 貳 錢
 夏月雪白八重の花を開くよく我小菊に似たり切花に適す
 せにあをい
 夏に至り葉緑に淡紅又は白色の單花を開く切花によし
 淡紅 五二號 參 錢
 白 五三號 參 錢

ひなぎく(デーリー) 六六號 參 錢
 至て短株にして丈夫なる宿根草なり早春より紅又は白の
 可憐なる花を開く花季水く小盆又は花壇のへり植に適す
 デーリーと呼び英米人の愛玩する處なり花戸呼んで長命
 菊と云ふ
 (プリムラ、オプコニカ)



桔梗 五四號 貳 錢
 翌年に至り夏秋の間白紫紋等の花を開く丈夫なる宿根
 草なり
 庭石菖 五五號 貳 錢
 至て矮小にして白又は淡紫の小花を開く風致あり
 (せにあをい)



プリムラ、オプコニカ (和名トキハサクラ) 六七號 拾五 錢
 櫻草の一種にして四季開花す花は櫻色にして至て優美高
 尚なり培養法は略ぼトキハサクラと同様にしてよし
 プリムラ、シネンシス 一重大花色々混合 一三七號 貳拾 錢
 (寒サクラ、サクラ又は
 洋國櫻草とも云ふ)
 櫻草の種類にして冬季多数の美花を開く花輪大にして
 色彩多く、白、淡紅、濃紅、紋等種々あり且花季頗る永く冬
 季開花する花弁中の筒品なり性少しく寒を忌む
 (プリムラ、シネンシス)



しろやまぶき(木山吹) 七〇號 五 錢
 丈夫なる灌木にして初夏山吹に似たる白花を開く切花と
 して風致あり
 をだまき(さくら) 一五九號 五 錢
 丈夫なる宿根草なり春季桔梗色又は白の美花を開く花壇
 又は小鉢植に適す
 西洋八重をだまき 七一號 五 錢
 八重花にして美麗なり
 花菱草 七二號 拾 錢
 春より夏に亘り光澤ある深黄色の花を開く花壇に植ふ切
 花に適す

かみつれ 五六號 貳 錢
 秋季異形の白花を開く切花をなし又花を摘みて薬用に
 供す
 大花はるしやぎく(コシダグシ) 五七號 參 錢
 名の如く大花にして頗る美麗なり切花に適す
 (大花はるしやぎく)



マロベグランデフローラ 五八號 參 錢
 夏季高筒なる白花を開く花季水く切花に適す丈夫なる宿
 根草なり
 ルトヘキニヤ 五九號 參 錢
 丈夫なる宿根草也夏季黄色の花を開く丈高く切花に適す
 天竺葵(セラニウム) 六〇號 貳拾 錢
 多中生にして年中種々の美花を開く小盆に植ゆるに適す
 性少しく寒を忌む原名をセラニウムと云ふ
 麝香ゼラニウム 六一號 拾 錢
 原名マロベグランデフローラと稱す開花より直輸入の珍種に
 して葉に苹果的の如き佳香あり花は濃紫小輪
 香 六四號 五 錢
 蕁(パイオレット) 六五號 拾 錢
 蕁の洋種にして花に峻烈なる香氣あり丈夫なる多年草也
 ロペリヤ 六五號 拾 錢
 至て短株にして細枝密生し碧色、桃色、白色等の花を開き
 可憐なり花季頗る永く小盆又は花壇のへり植に妙なり



リナリーヤ 一五八號 拾 錢
 金魚草に似たる小花を開く花色種々あり
 (七)

春時之部 (壹袋に付)

諸部に記載せるものは三月下旬より四月下旬迄の間には種すべく其内彼岸前後を最良とす
種類選擇方弊園御委任の節巻末に特別廉價組物販賣の便法を御一覽と乞ふ

藤袴 六三號 參 錢
秋の七草の一にして丈夫なる宿根草なり播種して二年目に開花す切花に適す

演菊 六八號 參 錢
強壯なる多年草にして八九月の頃雪白の大花を開き風致あり花壇に植る又は切花に適す

エレニオン 七三號 五 錢
正て丈夫なる宿根草にして夏月に至り五六尺餘に伸長し黄又は黄に褐色覆輪花を多数開す

カンナ 七五號 五 錢
「カンナ」の西洋種にして色彩多く大輪なり花季水く切花に適す
(天竺牡丹 一重大花)



花菖蒲

七七號 參 錢
精緻優等種類百餘種の現株より採種したるものなり栽培宜しきを得れば二年目に花を出す
(天竺牡丹 カタタス咲)

天竺牡丹

(マリーヤ)
丈夫なる宿根草にして白黄、紫、赤、橙、黄等種々艷美の花を開く花季水く栽培至つて容易なり



一重大花色々混合 七八號 拾 錢
上等カクタス咲色々混合 七九號 參 拾 錢
一重八重色々混合 八〇號 五 錢
上等ピオニー咲色々混合 一三八號 參 拾 錢

ヘリアントース 八二號 貳 錢
夏月光輝ある黄花を開く花季水く

鳳仙花 (パルサム) 一名「フマシ」を稱す古來少女子の愛玩するものにて紅、白、橙等種々あり

普通品色々混合 八二號 貳 錢

百日草 (原名ジニヤ)
丈夫なる一年草なり初夏より秋末に至るまで絶えず種々の美花を開く切花に適す花月限りて浦島草と云ふ花季水きを以てなり



(花大重八草日百)

八重大花色々混合 八九號 五 錢

八重矮生色々混合 九〇號 五 錢
メキシコ百日草色々混合 九一號 拾 錢
(メキシコ百日草)



諸種は花葉共細小にして光澤あり珍貴品なり
ホンボンバリエー 一六一號 拾 錢



(一エリバンボン草日百)

トレニヤ 九二號 參 錢
丈夫なる一年草なり夏秋の間葉に黄を交える奇花を開く花季水く小鉢又は花壇植に適す

シキタリース (和名まつねのてぶくろ) 九四號 貳 錢
(シキタリース)



椿咲色々混合 八三號 五 錢
花は萬重極大輪にして「つばき」の如し、赤、白、紫、橙、白等色彩多し原名カメリア、フクワ、パルサム

孔雀草 (フオー、マリゴールド) 相續して數多の美花を開き春より秋に至るまで絶えず小盆又は花壇植に適す

コスモス (おほはるしやぎ) 八四號 五 錢
秋開花する丈夫なる一年草なり花は紅、桃、白の三色ありて満開の時秋風の爲めに搖々するの狀殊に愛らしく又能く切花に適す近時秋櫻と稱する人あり

普通品色々混合 八六號 貳 錢
早咲色々混合 八七號 參 錢
六月末より開花を始め普通品より丈低く上品なり (コスモス)



レーチレノックス 八八號 五 錢
花輪大にして殊に美麗なり

新種撫子咲 一六〇號 五 錢
花輪に切れ込みある新珍種

菖 簡狀の美花を開く葉は藥用に供す 一六二號 五 錢
秋の七草の一にしてよく人の知る所なり性毛で強く腐爛に極る又は蒸氣として妙なり

小菖 秋の五つて種小なるもの高さ一尺内外にて白花を開く菖根として殊に風致あり 九五號 貳 錢

朝顔 (牽牛花)

七福亂菊咲雜 拾粒入 一四五號 五 錢

須瀆亂菊咲雜 拾粒入 一四六號 五 錢

龍田葉五裂咲 (櫻咲) 雜 拾粒入 一四七號 五 錢

大々輪咲雜 拾粒入 一四八號 五 錢

各種雜 拾粒入 一四九號 貳 錢

同 拾日拾粒入 一五〇號 貳 拾 錢

變化重瓣名付拾種 壹種五粒入壹袋に付 五錢より五拾錢迄

七福亂菊咲名付拾種 壹種五粒入壹袋に付 五錢より五拾錢迄

須瀆亂菊咲名付拾種 壹種五粒入壹袋に付 五錢より五拾錢迄

龍田葉五裂咲名付拾種 壹種五粒入壹袋に付 五錢より五拾錢迄

大々輪咲名付拾種 壹種五粒入壹袋に付 五錢より五拾錢迄

桔梗咲名付貳種 壹種五粒入壹袋に付 參錢より拾錢迄

孔雀咲名付貳種 壹種五粒入壹袋に付 參錢

▲朝顔銘鑑 是毎年十月末印刷仕候に付御入用の御方
は御申込願上候
白大輪夕顔 (ヘレン、マラウー) 九七號 五 錢
晩夏より秋末まで絶えず雪白壯麗の美花を開く花の徑六寸に至る清涼愛すべく映景納涼の觀に缺くべからざるものなり

丁子夕顔 九八號 貳 錢

前種と共に夕刻開花す花は淡紫色にして小輪なり
（注意）夕顔種子は外皮堅く発芽困難なれども芽出し口
を利刀にて割く時付くれば發芽せざるの憂なし

紅蜀葵 九九號 貳 錢
丈夫なる宿根草なり夏月葉緑に紅色五瓣の大花を開く眺
望に妙なり又切花とすもよし

ヒビスクス、マルチミス、ハリストリス 一四一號 拾 錢
花葉とも木芙蓉に似たる強壯なる宿根性なり初夏より葉
腋に白又は淡紅の大花を開く

天人菊（オキナゲチヤ） 一〇一號 貳 錢
丈夫なる一年草なり夏より秋に至るまで絶えず開花す切
花とすもよし

木芙蓉 一〇二號 貳 錢
強壯なる宿根草なり長夏五に斜に並びて細く生じ輪廓を
開きたるが如し夏秋の交際枝を分ちて黄色又は橙黄色
の花を開く切花に適す

白色 一〇三號 貳 錢
桃色 一〇四號 貳 錢
千日紅（タトシラ、アマリンド） 一〇五號 貳 錢
丈夫なる一年草なり夏秋の開花、白薄色等の花を開く切
花とすもよし

かつこあざみ（アザミ） 一〇六號 貳 錢
夏秋の開花色の小花を開く花季水切花に適す

萬壽菊（ヘイト、マリゴ、ゴルド） 一〇七號 參 錢
花葉共に雀草に似て大なり七月より晩秋に至るまで開花
す切花によし橙黄色及び橙黄色の二種あり

金糸梅 一一二號 五 錢
丈夫なる灌木なり初夏梅花に似たる黄化を開く枝に風致
あり切花として妙なり

十樣錦（アマシラス）
又無葉紅玉稱す玉つて丈夫なる一年草なり秋に至り葉に
紅、黄、紫、白等種々の奇斑を呈し頗る美麗なり高三尺よ
り六七尺に及ぶ庭前又は花壇植に適す

色々混合 一二四號 參 錢
（十樣錦）



珍種細葉 一二五號 拾 錢
コリウス 一二六號 五 錢

丈夫なる一年草にして葉は紅、黄、紫、白等の美斑を呈す
る之を十樣錦の如し但葉形細くして丈低し夏秋の交際
に花壇を出し淡紫色の花を開く又冬季温室内にて培養す
ればよく越年繁茂す



ランタナ 一〇八號 五 錢
盆栽に適する丈夫なる灌木なり春より秋に亘り絶えず開
美なる小花を咲開す、桃色、さき色、白色、黄色等の種類多
り性少しく寒を忌む七變化を賜する人あり



蘭に似たる美花を開き栽培容易にして最も切花に適す
醉白瓜紅千重 一〇九號 五 錢

雞冠花（コウカスカム）
至て強健なる一年草なり夏秋の開花時に雞冠の如き大花
を出し美麗なり花壇植に適す
（十樣錦 珍種細葉）



黄 色 一二七號 貳 錢
紅 色 一二八號 貳 錢
矮生紅色 一二九號 參 錢
カッスルゴールドセロシヤ 一六六號 拾 錢

高二尺餘に繁茂す時付より散漫にして開花し花色種々あり

合羞草 一三三號 參 錢
又「をじきさう」「ねむりくさ」等の名あり感羞を有する
植物にして葉に觸るれば直に萎縮垂下す初夏より秋末ま
で丸き桃色の奇花を開く昔之れを五郎八と呼べる時代あり

山菊色々混合 一三四號 五 錢
本邦の山野に自生せる菊にして性至つて強健なり花輪細
く枝葉密にして廣闊芝草に混植し或は文人盆栽、活花
等とし至て高尚なり茲に發賣する種子は廣く各地の産を
蒐集栽培採取したるものに付種類多し

紫丁子咲 一一〇號 參 錢
赤一重 一一一號 參 錢
白一重 一一二號 參 錢
白八重 一一三號 參 錢
赤八重 一一四號 參 錢
赤丁子咲 一一五號 參 錢
濃紅八重 一一六號 參 錢
色々混合 一一七號 參 錢
早咲色々混合 一一八號 參 錢
駝鳥羽形色々混合 一一九號 拾 錢
（原名ロイヤルアント、コムノット、アスター）
ビクトリア、アスター 一六四號 拾 錢
高二尺餘花首強く最も生花に適す
ジャパン、テツセル、アスター 一六五號 拾 錢
高一尺餘花は中輪八重咲
クロキシニヤ 一二〇號 貳拾 錢
（ブレイクニヤ）



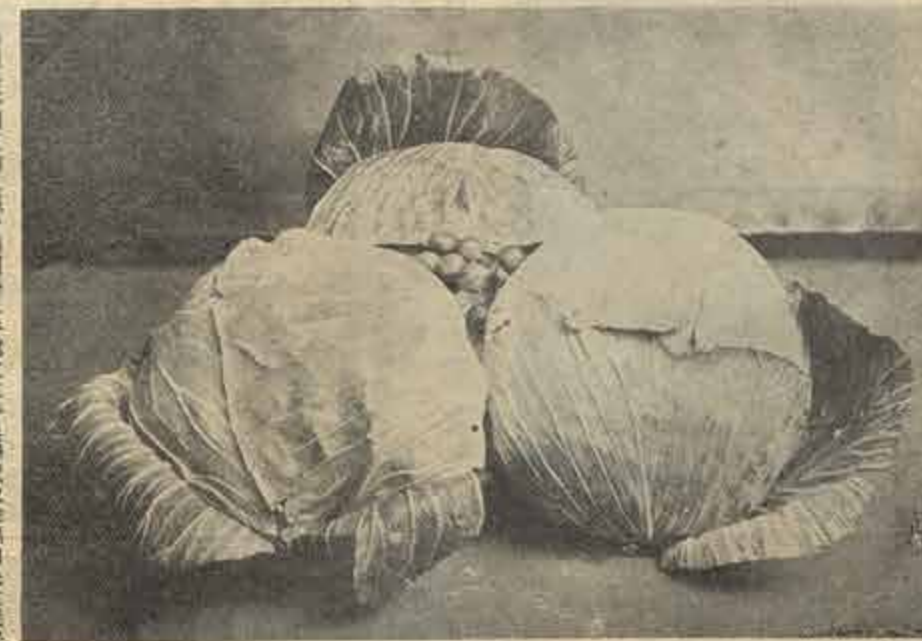
一文字菊色々混合 一三五號 貳拾 錢
一文字咲の菊花中上花のみを摘採採種したるものにして
種類多し栽培宜しきを得れば初年に開花す
朝顔 一四二號 參 錢
朝顔の一種にして夏より秋に亘り奇異の小花を開く
アスパラガス、スプレゼリ 一四三號 拾 錢
強壯なる宿根草にして結葉四季の觀賞に供すべし秋に至
れば紅葉果々一層の美觀を呈す性少しく寒を忌む
アスパラガス、ブルモース 一五二號 拾五 錢
鉢植觀賞品中の優品にして性至て強健なり解説は鉢植用
花卉類の部にあり
亞米利加朝顔 一五三號 拾 錢
性頗る強壯にしてよく繁茂し夏より秋末まで絶えず無數
の碧色花を咲開し頗る觀麗なり
スマイラックス 一四四號 拾 錢
強壯なる宿根の蔓草にして草深緑色美麗なり小鉢植とす
べし性少しく寒を忌む
燕子花 一六七號 五 錢
強健なる水植物にして紫、白、淡紫種々あり

直輸入蔬菜種子之部
蔬菜種子も毎迄毎年輸入最寄の學校農事萬志家に分贈せ
しに基亦毎回贈くべき好成績を得られ其報告に依り茲に
發表して冷く請方の御用に盡すことに仕候間御用命願
上候

米國種
甘藍（ヘンデルソンス、サクセスシオン） 拾 錢
本種は有名なるアトリー、サンマーより二倍大の結球を
なす葉色美麗なるが故に需要殊に多し中生種なり

甘藍アウータム、キング
晩生にして甘味強く其が真実なり
拾 錢

佛國種
玉高首 (英名レチユース)



參照 共同直輸入種子福園三井郡立三井農學校設庭園田先生栽培好成績に付郵重なる謝状及寫眞を贈らる以て種子の真実なるを窺ふべし

レチユウ、ゴッド、ア、グレイヌ、フランシユ
葉は淡緑色にして外部黄褐色を帯ぶ葉短くして小葉をなし成長最も速なり早生種に属す
レチユウ、プリュンヌ、バレット
葉は深緑色中赤褐色を帯ぶ種葉先實し花梗の抽出遅く夏秋栽培に適す

レチユウ、ハラチヌ
葉にして種葉の外部少しく赤褐色種葉巨大なり

レチユウ、パタウキア、ブロンド
玉ちや中最大結種にして葉端少しく鋸歯状をなす前種と同様に栽培せらるる品種なり

レチユウ、ド、ラ、バッシヨ
葉深緑色にして赤色の斑あり結球圆形をなし脆く寒風に耐ゆざる種にして冬季栽培に適す

レチユウ、デ、イオヒオ
種葉甘藍に似て葉面縮み甚だ真買なり

花椰菜 (英名コロカワナ) シューワロール、ノルマンダ、ヒュー、クール
最も早く栽培せらるる品種にして大規模栽培に適す花蕾頗る巨大なり

木立花椰菜 (英名プロコリー)

のもるたし置配を把批中田の買大極てしと較比が之は箇數のもき圓細の央中

シウプロコリー、プラン、アチーブ
成長速にして葉數多く低伏す花穂白色最も真実なり
藍 (英名キャベツ)

シユウ、サンドニース
種葉扁圓にして暗赤色を帯ぶ夏季の需要に適する品種なり

シユウ、キャンタル
又はシユウ、ダンスと稱す種葉扁圓にして最大、晩生種中の優品なり

シユウ、エキスプレス
筒形をなす早生種にして種葉大ならざる上品なり

球莖甘藍 (英名コールラビ) シユウラーウス、ブランクコリアス
地上に種根の塊を生ずるものにて該部を煮て食用に供す

縮繙高首 シコレ、フリーゼ、ジタリー
此種は葉の刻最も細少にして深く大に皺縮す用法は種莖高首と同し

成長迅速廣園用樹種子
神樹 壹合に付 五 錢
青桐 同 五 錢
右二品共至て強壯なる落葉樹木にして成長最も迅速且病蟲害に罹ることなく學校官舎等の廣園植として快なり春秋彼岸に播種すべし

除蟲菊之部
此花を乾して除蟲粉を製す或風其他毒類草木等を生ずる一般の無血小蟲驅除に用ひ驚くべき奇効あり然る人畜草木等には害も害あることなし單葉を乾して蚊いよしをなす又水に浸出して露菜の蟲驅除等に用ひ効あり

ダルマシヤ種

白花にして本邦にて多く栽培せらるる品種なり
種 子 壹袋 貳錢 壹合 卅五錢 壹升 參圓
苗 拾本 四錢 百本 卅五錢 千本 貳圓八拾錢

ヘルシヤ種
該種はダルマシヤ種に比し花大にして白、紅、淨紅等種々あり性強健にして栽培も易し
種 子 壹袋 壹錢 壹合 五拾錢 壹升 四圓五拾錢
苗 拾本 八錢 百本 五拾五錢 千本 四圓

除蟲菊花粉 (一名のきり粉) 小包郵便にて送る
壹合 小袋 五錢 大袋 拾錢 郵稅各貳錢
壹合 貳拾錢 小包 貳拾錢 但四分一迄郵便代價の割合にて御注文に應ず又五ボンド以上壹圓引

西洋苺之部

移植は極寒極暑の外何時にても莖支なまき九月下旬より十一月下旬迄を最良とす
大 實 拾 錢 百本に付 八 錢 拾
四季成 八 錢 六 拾 錢
トイゴ 拾 貳 錢
シヨソニス、アリー 壹本 貳拾 錢
最早熟にして五月中旬に完熟す果形大にして豊産香味肉實共に佳真なり

球根類之部

種類選擇方弊園御委任の節巻末特別廉價組物販賣の便法を御一覽を乞ふ

秋植之部



(仙水那支)

水仙
美香登 鮮黃喇叭咲大輪 壹球に付 拾球に付 貳拾五錢
大山吹 濃黃喇叭咲大輪 拾 錢 貳拾錢
大喇叭 極黃喇叭咲大輪 拾 錢 七拾錢
官女 花白、黄、濃黄喇叭咲大輪 拾 錢 七拾錢
黃金玉 純黃千重葉 拾 錢 七拾錢
皿長花 純黃喇叭咲大輪 拾 錢 七拾錢
滿月 純黃喇叭咲大輪 拾 錢 七拾錢
曙 純黃喇叭咲大輪 拾 錢 七拾錢
粧 純黃喇叭咲大輪 拾 錢 七拾錢
寒蘭 純黃喇叭咲大輪 拾 錢 七拾錢
月の光 純黃喇叭咲大輪 拾 錢 七拾錢
白龍 純黃喇叭咲大輪 拾 錢 七拾錢
金環蝕 純黃喇叭咲大輪 拾 錢 七拾錢

雪燈籠 白に紅蛇の目大輪 五 錢
黃金龍 純黃萬重大々輪 四 錢
黃金閣 純黃千重大々輪 四 錢
金山山 純黃一重大々輪 參 錢
金孔雀 純黃一重房咲 參 錢
永葉 黃一重葉 參 錢
玉玲瓏 八重咲 參 錢
金盞銀臺 一重 貳 錢
リトドシー、ミセス、ラングトリ 貳 錢
花附、並共雪白中喇叭咲 拾貳錢

支那水仙
大玉 壹球に付拾五錢 拾球に付壹圓廿錢
極大玉 壹球に付貳拾錢 拾球に付壹圓零錢
球根肥大一球より多數の花を開く水盤にて培養すれば最を花少きの時より開花も芳香種部古來文人墨客の殊に愛敬する所なり此球根は毎年十一月清國より輸入す



(仙水咲房)

水仙銘札なし色々混合
拾球 貳拾錢 百球 壹圓五拾錢
右は栽培中銘札を失したるものにて開花迄花冠花の色を知る能はざるも支那水仙、金盞銀盞、玉玲瓏の三種は混入せず大花麗麗品のみの混合にて且又何れも賞付受合の大玉に付花冠幅又は花品として至極細用なり

風信子
葉形球根共水仙に似たるものにて三四月の頃花茎を出し葉開なる數十の花を展開し満堂を蔽ふに至る花に單重の別あり色は紅、白、青、桃、藍、薄黄等甚だ多し鉢、花壇何れに植ゆるもよし花季水く佳香あり西洋にて大に賞受せらるる所なり

チユウリップ
チユウリップも風信子と共に大に賞受せらるるものにて葉は潤大にして萬年青に似たり十月頃球根を鉢又は花壇に植付ければ四月の頃美麗の大花を開く

一重色分品拾種 拾五錢 壹圓五拾錢
八重色分品拾種 拾八錢 壹圓六拾錢
八重色々混合 中玉 拾七錢 大玉 拾八錢
一重色々混合 中玉 拾五錢 大玉 拾六錢
八重一重色々混合 中玉 拾六錢 大玉 拾七錢



(チユウリップ八重咲)

フラマンチユウリップ
該種は一重の球根にして花開く何れも花に純斑を呈す色彩各異にして種類多くチユウリップ中の珍種なり
白地に種々の絞入 壹球 拾五錢 拾球 壹圓五拾錢
黄地に種々の絞入 同 拾五錢 同 壹圓五拾錢
パロットチユウリップ
別種チユウリップと云ふ意なり花冠切込狂咲にしてチユウリップ中の奇品なり
色分品五種 壹球 拾五錢 拾球 壹圓五拾錢
色々混合 同 拾五錢 同 壹圓

スハラクシース
草薺、ひおぎに似て短小なり四月頃花茎を出し種々の美花を開く高五六寸小鉢に三四球づゝ植込栽培すれば雅致あり性少しく寒を忌む
櫻珞つるぼ
ヒヤシンスに似て細葉を出し紫色の花を開く形状櫻珞の如く頗る美なり
アネモネ
壹球に付 小 拾貳錢 中 貳拾錢 大 貳拾五錢



(チユウリップ)

オキザリス
葉は細葉の萬年青に似て春の末花茎を出し薄紫の花を展開す性至て強健

白大花 拾五錢
淡紫大花 拾五錢
白小花房咲 拾五錢
淡紅紫房咲 拾五錢
黄房咲 拾五錢
淡紫小花 拾五錢
切葉口紅 拾五錢
細葉桃色小花 拾五錢
紅桔梗咲 拾五錢
大葉紅大花 拾五錢
色々混合球 拾球に付 貳圓四拾錢
イスキヤ 拾球に付 貳拾錢

直輸入秋植球根

毎年最好評を以て歡迎せられ従直輸入球根本年も左之通九月末倉庫の管に付不相變御用命奉願候

ツリテリヤ、ユニフロラ 壹球 貳拾五錢
春季空色の花を開く花季水し性強健繁殖速にして花壇のへり植に適す
チユウリップ 壹球に付 拾球に付
八重咲名稱付拾種 拾八錢 壹圓五拾錢
一重咲名稱付拾種 拾五錢 壹圓貳拾錢
アネモネ 壹圓貳拾錢
フルゼンス (八重紅一重咲) 拾五錢 壹圓貳拾錢
カン八重咲色々交り 拾八錢 壹圓五拾錢
カン一重咲色々交り 拾五錢 壹圓貳拾錢
八重咲色々交り 貳拾錢 壹圓六拾錢
レナンキュラス 拾五錢 壹圓六拾錢
ベルシヤ種色々交り 八錢 六拾五錢
フランソ種色々交り 八錢 六拾五錢

秋春植之部

シクラメン (和名、まじのまんどう) 又、かきりび花
極大玉 壹圓 大玉 八拾錢
中玉 六拾錢 小玉 四拾錢
歐洲人の特に重宝する球根草中の逸品にして葉は圓く光澤ありて細葉に似たり三四月の頃紅、白、桃、薄色、底紅等の美花を開く花は初め下向に開き漸次満開するに従ひ全開すると上方に開き其状態の球根にして同様の花に舞ふが如し
クラジオラス
又廣葉と云ふ至て丈夫なるものなり春秋共球根を植付くべし六月より葉を出し紅、白、紫、桃、黄、紫等各種の美花を開く花季水く最も切花に適す

薬用さくらん
秋季美麗の花を開く花冠を乾して薬用に供す
極大玉 壹圓に付 拾球に付 百圓に付
大玉 參錢 四拾錢 參圓
中玉 貳錢 拾六錢 壹圓九拾錢
小玉 壹錢 八錢 六拾五錢
各五拾圓以上は百圓代價の割合にて佛社文に應ず

花さくらん (タロウカス)
克く薬用サクランに似たるものにて春季白、紫、桃、黄等の花を開く盆栽花壇に適す
大玉壹圓に付 八錢づゝ
色々混合 大玉壹圓六錢 拾圓五拾錢

ガラソサス (スノードロップ)
短葉にして早春霜雪を侵し雪白可憐の花を開く性至て強健なり雪の来と云ふ洋名の甚だ適切なるを覺ゆ
八重咲 壹球 八錢 百球 六拾五錢
一重咲 同 六錢 同 五拾錢
フリージャ
小鉢に五六球づゝ植込栽培するときは早春白黄色の花を開き香氣強健満堂に満ち性少しく寒を忌む又香鬱蘭と稱することあり
在來薄黄色 大玉拾圓 貳拾錢 百圓 壹圓五拾錢
新種ヒユチリ 白色大輪なり 大玉壹圓 拾錢 拾圓 八拾錢
イキシヤ
春季赤、白、黄、黄等の花を開く五寸鉢に四五球づゝ植込むべし性少しく寒を忌む 大玉壹圓 貳拾五錢 中玉壹圓 拾五錢
リウゴンシス

モントフレチア
葉は、ちやめしの如く花は、ひわさきに似て光澤を有し頗る美麗なり栽培容易繁殖速にして切花に適す「ひわさき」や「め」も呼ぶ
黄金山 黄色に黄色の輪形大花 拾錢 七拾錢
光輝山 濃紫紅色の輪形大花 拾錢 七拾錢
華寶殿 純黄 八錢 五拾五錢
旭の空 輝黄長瓣大花 八錢 五拾五錢
楊貴妃 輝色大花 五錢 參拾五錢
無銘色々混合 拾球に付 百球に付 壹圓貳拾錢

ナシニ 貳拾錢 壹圓六拾錢
色々混合
在來種色々混合 壹球に付 拾球に付
上花色々混合 拾錢 八拾錢
同色分品六種 貳拾錢 壹圓六拾錢
最早咲 拾錢 八拾錢
チユウリップ中の最早咲なり花は紫色にして四月下旬より開花す秋植を良す

ムスカリ (一名葡萄水仙)
初夏葉を出し風鈴状の花を開く珍奇愛すべし球根性質強健なるを以て一度栽培すれば手数を要せず年々觀賞するを得
葡萄色 壹球 五錢 拾球 參拾錢
碧色 同 五錢 同 參拾錢

春植之部
球根ヘゴニヤ

球根ヘゴニヤ

秋海棠の西洋種にして花は一重、八重の別あり花輪大にして色彩多く葉は潤大にして一種の風致あり花の大なるものは直径三寸五分以上に至る三月球球を鉢に懸置なる砂土にて植込下にて培養すれば六月下旬より開花す冬季は球を乾燥せしめ四十五度を降らざる室内に保護すべし

グロキシニヤ

四五月球球を懸置なる砂土にて鉢植とし薄日陰の處にて培養するときは七月頃より朝顔に似たる多数の花を開く種類極めて多く其色彩は何れも麗麗光澤を有し殆ど天竺の如し且花季極めて長く西洋草花中の優品なり冬季は球を乾かし四十五度を降らざる室内に保護すべし

鷺草

本邦山谷の濕地に生ずる可憐なる闊葉の小草にして性強健なり八月頃葉の高さ六七寸より一尺位に至り雪白奇形恰と鷺の飛ぶ如き花を開き至て優雅なり栽培法は春彼岸頃水苔の細く刻みたるものと細砂を混じたるものにて鉢植とし半陰の處にて培養し發芽後三四回は至て薄き水肥(油粕水等)を施す位にて可なり但一鉢に十球位寄植するをよしとす

- 青に白覆輪葉 壹球に付 拾球に付
- 黄に青覆輪葉 五 錢 四拾 錢
- 青に黄を帯ぶ白覆輪葉 五 錢 四拾 錢
- 青葉 參 錢 貳拾五 錢
- 月下香 (チウモロリス) 大玉壹箇 拾 錢 拾箇 八拾 錢
- 夏月に至り夕刻白花を開く芳香部西洋にては香水の原料となす
- 燕咲アマリス (原名アマリス、フオーモシシマ) 春季深紅色の花を開く形飛燕の如く至て珍奇美麗なり 壹球 貳拾五 錢 拾球 貳圓貳拾 錢

アマリス、ハイブリダ 壹球に付最大球 壹圓五拾 錢 大球 壹圓 中球 六拾 錢 小球 參拾 錢 夏の初め百合の如き大花を開き至て麗麗なり紅、紅に白、白に紅筋等様々あり



カラチユーム

本邦の手に似て葉に種々の美觀なる斑紋あり観葉植物なり性寒を忌む秋末に球を乾燥せしめ四十五度を降らざる室内に保護し明春植出すべし

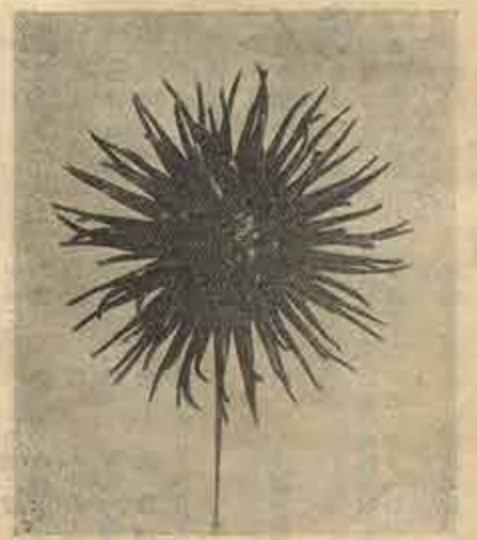
- 一號 ヴイルテムルホリス 壹球に付 壹圓
- 周邊青色、中央桃色、中間淡黄ボカシ、筋桃色
- 二號 アルフレッドブルー 六拾 錢
- 青地に白點少々、筋肉桃色
- 三號 エロールド 壹圓
- 筋肉桃色ボカシに白點入
- 五號 ウレチ 六拾 錢
- 青地に白點入、筋桃色ボカシ
- 六號 ワルテルスコット 六拾 錢
- 青に白更紗、筋桃色
- 七號 ヒーエスウイリアムス 壹圓
- 青の白の更紗に濃紅筋入大葉
- 八號 モシヤエヘンリー 六拾 錢
- 青に白點入、筋赤色、青の内に濃黄あり

九號 スーベニールツリ、 八拾 錢
 コロネルコレリア
 青に白筋ボカシに血紅色筋入
 十號 マダム、 六拾 錢
 アルフレッドブルー
 青に白點多量入、筋赤色

天竺牡丹

種類選擇方弊園へ御委任の節は卷末に特別廉價組物販賣の便法あり御一覽を乞ふ

- ジヨンライジング 壹圓五拾 錢
- 紅先側本紅細葉、葉長の四吋、葉先廣葉大々輪
- スコピオン 壹圓五拾 錢
- 水黄極細二段内曲極疾雲形狂疾
- フランスホワイト 壹圓五拾 錢
- 乳白極大抱先一段折千重大々輪
- エフダブルユーフェロリス 壹圓五拾 錢
- 朱極細二段折高々重九時咲最大輪



オリンピイック

濃紅細先折大抱高重最大輪 壹圓貳拾 錢



リチャード、ホオクス 壹圓貳拾 錢
 水黄花黄黄二段内曲千重疾
 レーシートツトリ 壹圓
 深緑色極先一段折千重大々輪

ジヨンウールマン

朱紅細二段内曲千重大輪 壹圓

アリール 壹圓
 赤極細大抱極先表紺色出千重大々輪
 ミスヒルス 壹圓
 赤極細二段内曲千重大々輪
 ゴールデンクローン 壹圓
 極黄細千重一段先折内曲大輪
 オンワード 壹圓
 根色細二段内曲包咲千重大輪
 レクラルチー 壹圓
 紫紅、瓣中より花心へ極黄二段折雲形極覺感優種

クリスタル 壹圓
 水肉色花心白巾二段内曲最大輪
 マリーパリア 壹圓
 本紅細細先廣葉千重大々輪
 コンクエスト 壹圓
 黒紫色系細長景形千重大々輪
 プリマードンナ 壹圓
 純雪白細長大抱千重大輪
 エウレカ 壹圓
 根色に紅の糸状細細大抱千重大輪
 サウサンベル 壹圓
 紫黒色内紫紫黒色に白のへり取り極細長體内曲萬重五極大々輪

フロラベラ 壹圓
 紅色極細内曲萬重極大々輪
 グローリー、オフウイリツ 八拾 錢
 極黄外輪黄金色極細内曲萬重五極大々輪
 ジュビター 八拾 錢
 檸檬黄色にチヨコレット色絞底黄極細内曲至極大々輪

ブリガティル 七拾 錢
 濃き橙紅色極細大々輪
 スター 七拾 錢
 檸檬黄
 コレスピー 五拾 錢
 外淡紫内白



(一)タビヨシ ヤリダズタカ)



(ダンキ、オスエウ ヤリダズナラコ)

メイフェイス 緋紅 参拾五錢
 シヤムロック 極黄 参拾五錢
 プリンセス 牡丹色 参拾五錢
 ラチアンス 黄 参拾五錢
 エルラーグレイメル 淡桃色 参拾五錢
 ユーベルフルス 水桃色 参拾五錢
 カツフエリクフリンダ 濃黒紅 参拾五錢
 ウイルキンソン 緋紅 参拾五錢
 クリームヒルデー 桃色黄白 参拾五錢
 グードルン 桃色白斑出 参拾五錢
 園の豊 濃紫 参拾五錢
 麗 濃紫 参拾五錢
 ルイ女皇 桃色黄白 参拾五錢
 水の山吹 淡黄 参拾五錢
 ウエステル、キンダ 洋紅萬重最大輪 七拾錢

スルニヤドグリスター、ドーゾン 六拾錢
 櫻赤色千重最大輪
 レクタンド、マニト 壹圓
 水陸地に黒紫大輪毛目最大輪
 (セオニーダリヤ、フジ)



(ヤリメーニオス) (カニヤヤコ 下左) (ヤシード 上) (シオンエロダ、ブオ、ローロダ 下右)

セノー、アルバリッツ 八拾錢
 紫地に紫紅吹掛最大輪
 ペオニーダリヤ
 ドクトル、ベアリー 壹圓
 光澤ある黒紅千重大輪
 ケイシヤ 六拾錢
 黄地に紅の眉毛目紋千重大輪
 キンダ、エドワード 六拾錢
 黒紫色千重大輪
 グローリー、オプ、グロエンカン 六拾錢
 黄地黒紫カシ千重大輪

クイン、エンマ 五拾錢
 桃色地白及黄カシ八重大輪
 シヤーマニカ 五拾錢
 緋紅千重大輪
 フ 参拾四拾錢
 雪白花重水黄萬重最大輪
 グランド、デューク、アレキシス 八拾錢
 木紅萬重最大輪
 シンダダリヤ 参拾錢
 御旗 緋紅特大輪
 聯隊旗 白に紅甲絨
 井手の里 黄 拾五錢
 綾 錦 白に黒紅絨 拾五錢
 (シヨードリヤ、マンネュー、ウウツ)

シヨードリヤ 七拾錢
 タブルユー、ラウソン 壹圓
 白地紫淡紫カシ吹掛平咲大輪
 グローリー、ドーリオン 壹圓
 雪白萬重大輪



(シヨードリヤ、グロリー、ドーリオン)

ダアチエス、オブ、ヨーク 八拾錢
 本紅最大輪
 ミス、サンダース 八拾錢
 黄瀬先輝ボカシ最大輪
 ポンボンダリヤ (丸咲) 参拾錢
 三光錦 黄と紅と白の三色絞萬重
 楊貴妃 桃色萬重 貳拾五錢
 小町 白に淡紫ボカシ萬重 貳拾五錢
 黄金 輝黄萬重 拾五錢
 七變化 白紫七變化絞萬重 拾五錢
 東山吹 輝紅萬重 拾五錢
 磨の雪 黒紅 貳拾錢
 旭の雪 移り白 貳拾錢
 満月 雪白 拾錢
 ブーゲー、ボンボン種 拾錢

鉢 八拾錢
 又谷間の畑百合、若草等の名あり性至て強健なる高山植物にして春季風鈴形變白優美の花を開く芳香濃郁頗る愛すべし

鉢 八拾錢
 又谷間の畑百合、若草等の名あり性至て強健なる高山植物にして春季風鈴形變白優美の花を開く芳香濃郁頗る愛すべし

鉢 八拾錢
 又谷間の畑百合、若草等の名あり性至て強健なる高山植物にして春季風鈴形變白優美の花を開く芳香濃郁頗る愛すべし



(ブーゲー、ボンボン)

日光石南 (蝦石南) 拾錢
 春季桃色鈴形の花を開く花葉共繊細可憐なり孔雀した
 「したの一種にして性強健葉細長くして孔雀の尾を立たるが如き奇麗あり」
 細辛 庚入葉 拾五錢 普 五錢
 以下少しく寒を思ふもの (防霜又は室内に取るべし)
 フリムラ、シネンシス 貳拾錢
 (寒くならざらう、又は清國櫻草とも稱す)
 上等草木 貳拾五錢 並等草木 拾五錢
 本邦の櫻草に似て花数多く十一月頃より翌年四月頃迄咲續く寒咲草花中の逸品
 フリムラ、オプニコ (さきはさくら) 貳拾錢
 是亦櫻草の一種にして花は桃色高尙なり性強健四季に亘り開花す
 西洋小櫻草 五錢
 丈夫なる宿根草にして秋季本邦の櫻草に似たる種々の美花を開く栽培容易なり
 フリムラ、オーリキユーラ 貳拾錢
 櫻草の一種にして早春より純黄花を開く花季頗る永し



(アネモネ咲 天然牡丹)

しまいばぐさ 五 銭
 観葉品にして紫色に銀色の斑を呈し美観なり一名玉虫蘭
 繁殖性至強し
 ヘリオトロープ 二名きたちるりさう
 白花 拾五銭 紫花 八 銭
 狂葉紫花 拾五銭 庭入紫葉花 拾 銭
 年中開花し可憐の小花を展開し香気暖潤香水の原料と
 なる
 ヒルベルンシャ
 一名花筒蘭と稱す葉強く高年背に似て筒状をなす中心と
 り花葉を出し奇なり左の四種あり
 (ヒルベルンシャ第壹號)



黄花松葉菊
 第一號 丸葉 貳拾 銭
 第二號 長丸葉 貳拾 銭
 第三號 尖葉 貳拾 銭
 第四號 葉青細長、花筒青小、緊噴迅速 拾 銭
 第五號 葉青細長、花筒青小、緊噴迅速 拾 銭
 第六號 葉青細長、花筒青小、緊噴迅速 拾 銭
 第七號 葉青細長、花筒青小、緊噴迅速 拾 銭
 第八號 葉青細長、花筒青小、緊噴迅速 拾 銭
 第九號 葉青細長、花筒青小、緊噴迅速 拾 銭
 第十號 葉青細長、花筒青小、緊噴迅速 拾 銭
 冬より春の末まで絶へず開花す香気暖潤香水の原料なり
 白八重 貳拾 銭 白一重 拾五 銭
 紫八重 拾五 銭 紫一重 八 銭
 貳拾 銭



君子蘭
 (即名メウセンツリヤシセム、リンドグロウオーム)
 松葉菊の一種にして花色純黄花季水し葉は厚く大にして
 シヤボテンの如し
 尊徳に付 大 五拾 銭
 小 參拾 銭
 性最も強健葉は長大にして厚く壯觀あり春秋二季花葉を
 出し黄色の美花を展開す花季水く繁すべし
 (君子蘭) ● ●



二ばんの木
 観葉品にして葉は細き小形にして初め紅色を帯び後緑に
 白色となり更に緑色に化す故に鉢植にして四季の観賞
 に適す性至強健なり
 夜香花
 夏季夜間香白色の小花を展開し峻烈なる香氣を放つ花季
 水く性至強健なり
 珊瑚花
 毎枝頭に桃色花を展開し形状珊瑚の如く美観なり性至
 強く栽培容易にして年中絶へず開花す
 紫合歡 (一名紫合歡)
 合歡木中最も細小の品にて三四寸の苗木より開花す
 小鉢植にして優美可憐なり
 緋合歡
 花は頗る麗麗なる深紅色にして恰も絹房の如く四時絶へ
 ず開花す樹性強健にして栽培至て容易なり
 金合歡
 早春花を開く奇品なり
 銀合歡
 四季に其り開花し頗る珍奇なり
 蔓合歡
 蔓性強健にして花は桃色帯つて美観且つ佳香あり
 コンロンカ
 七月頃枝頭に白色奇異の葉を出し其上に黄花を開く珍奇
 愛すべし性至強し
 クレオテンドロン、カラムイトサム
 蔓、在懸共白く花房長く垂下す十一月より十二月に且り
 開花す
 紅茉莉
 暖氣中絶へず朱色の美花を開く性強く栽培容易なり
 八重茉莉
 暖氣中絶へず開花す

第九號 丸葉 貳拾 銭
 第十號 長丸葉 貳拾 銭
 第十一號 尖葉 貳拾 銭
 第十二號 葉青細長、花筒青小、緊噴迅速 拾 銭
 第十三號 葉青細長、花筒青小、緊噴迅速 拾 銭
 第十四號 葉青細長、花筒青小、緊噴迅速 拾 銭
 第十五號 葉青細長、花筒青小、緊噴迅速 拾 銭
 第十六號 葉青細長、花筒青小、緊噴迅速 拾 銭
 第十七號 葉青細長、花筒青小、緊噴迅速 拾 銭
 第十八號 葉青細長、花筒青小、緊噴迅速 拾 銭
 第十九號 葉青細長、花筒青小、緊噴迅速 拾 銭
 第二十號 葉青細長、花筒青小、緊噴迅速 拾 銭
 冬より春の末まで絶へず開花す香気暖潤香水の原料なり
 白八重 貳拾 銭 白一重 拾五 銭
 紫八重 拾五 銭 紫一重 八 銭
 貳拾 銭

二ばんの木
 観葉品にして葉は細き小形にして初め紅色を帯び後緑に
 白色となり更に緑色に化す故に鉢植にして四季の観賞
 に適す性至強健なり
 夜香花
 夏季夜間香白色の小花を展開し峻烈なる香氣を放つ花季
 水く性至強健なり
 珊瑚花
 毎枝頭に桃色花を展開し形状珊瑚の如く美観なり性至
 強く栽培容易にして年中絶へず開花す
 紫合歡 (一名紫合歡)
 合歡木中最も細小の品にて三四寸の苗木より開花す
 小鉢植にして優美可憐なり
 緋合歡
 花は頗る麗麗なる深紅色にして恰も絹房の如く四時絶へ
 ず開花す樹性強健にして栽培至て容易なり
 金合歡
 早春花を開く奇品なり
 銀合歡
 四季に其り開花し頗る珍奇なり
 蔓合歡
 蔓性強健にして花は桃色帯つて美観且つ佳香あり
 コンロンカ
 七月頃枝頭に白色奇異の葉を出し其上に黄花を開く珍奇
 愛すべし性至強し
 クレオテンドロン、カラムイトサム
 蔓、在懸共白く花房長く垂下す十一月より十二月に且り
 開花す
 紅茉莉
 暖氣中絶へず朱色の美花を開く性強く栽培容易なり
 八重茉莉
 暖氣中絶へず開花す

大花君子蘭
 花葉共前種より大にして特に美観壯觀なり
 大花サルビヤ
 性強健四季に互り美花を開く
 アスバラガス、ブルモーサス、ナナス
 尊徳に付 小 參拾 銭 中 五拾 銭 大 八拾 銭
 又葉葉竹を稱す内外人の洽く賞愛する観葉品にて葉は細
 細深緑高尙優美を極め四季の觀賞に適す殊に夏季の裝飾
 用として清涼を覺えしむ性至強く栽培容易暖氣中は中
 陰地にて培養し冬季は室内に取り入るべし
 アスバラガス、テヌイホリヤ
 尊徳に付 小 拾五 銭 大 參拾 銭
 和名「まじかくし」と稱す葉は濃細緑色能く繁茂し至て優
 雅なり
 アスバラガス、スフレンジエリ
 尊徳に付 小 貳拾五 銭 大 五拾 銭
 葉葉光くして結實し易く珍植なり鉢植にして懸垂するに
 よし
 マランダ
 観葉品にして葉は奇斑を呈し四季の觀賞に適す小鉢植と
 し夏は半陰地冬は室内に取り入るべし
 (アスバラガス、ブルモーサス、ナナス)



ファイニックス、ロベレニ
 多年生 尊徳五拾 銭
 椰子科の一種にして園に示す如くよく繁茂し四季の観
 賞に適す
 龍眼樹
 臺灣の原産にして枝葉風雅盆栽として妙なり産地にては
 頗る大樹あり果は食用に供し材は各種の用に充つ
 南天素馨
 又極素馨、をたふく素馨等の名あり暖氣中開花の如き白
 色筒状の花を開く
 磯千鳥
 常緑にして枝葉細密く密生し葉に光澤あり四月頃淡紅
 花を開く文人盆栽に適す
 椿
 尊徳に付 小 參拾 銭
 從ひ漸次に幹立となる珍植なり
 榕
 幹より長く根を垂下し頗る奇観あり
 ハシフロラ、エテユリス
 時計草の一種にしてむべに似たる實を結ぶ故に賞成時
 計草と云ふ

以下、不耐寒性
（温室内に取るべきもの）

アンツユリウム
大草五拾錢 小七拾錢
葉は厚くして細長く花は光輝ある深紅色にして恰も小判の竹串を貫きたるが如き形をなし珍奇美麗なり且花季頗る長く三月より五月に亘る栽培法は水苔にて鉢植さし暖氣中半陰地に置き時々稀薄の水肥を施し冬は室内に取るべし

アンツリウム、セルゼリヤナムアルバ
小壹圓 大貳圓
前種の白花にして珍奇品なり

セントボリヤ 貳拾錢

承て受らしき品種にして葉に細毛あり四季に亘り深紅色の小花を出し小鉢植にして夏は半陰地冬は温室内に取るべし

クレロデンドロン、ハルフォリー
貳拾錢
源平木と稱す暖氣中絶へず花を出し花は白蕊中より深紅花を出し莖長く珍奇美麗なり

猩々木
原名ボインセチヤと稱す冬季楕圓の花の如き葉を出し甚だ美麗なり温室内の裝飾切花燈花等に最妙なり夏は半陰地冬は温室内にて培養すべし

紅一重 拾五錢
紅八重 貳拾五錢
白一重 參拾錢



(アンツリウム、セルゼリヤナム)



(護 誤 樹)

第七號 **ドラセナ、インチピサ** 參拾錢

至て細葉の珍種なり
グレイア、ロフスタ 參拾五錢
觀葉品にして葉は羊齒の如く珍奇なり



(ドラセナ、インチピサ)



(アンツユリウム)

アカリフウ

温氣中絶にして葉に美斑を呈し珍奇美麗なり

甲印 淡褐色に朱色の斑入 拾五錢
乙印 淡褐色に朱色の斑輪 拾五錢

パンタナス、ピーチ 五拾錢
又斑入たる樹と稱す大なる氣根を生じ葉に美麗なる白深覆輪玉と稱すの觀葉品なり

パンタナス、ウチルス 八拾錢
是亦たこの樹の一種にして葉は青色に朱褐色覆輪美麗なり

シーホールシヤ、エレガンス 壹圓五拾錢
椰子科の一種にして風姿雄壯室内裝飾に用ひて妙なり

ケンチャ、ヘルモリアナ 貳拾五錢
椰子科の一種にして最も室内の裝飾に通す

ココス、ウエツテリヤナ 壹圓五拾錢
形容ケンチャに似て葉細く至て優美なり

バインアップル (鳳梨) 參拾錢
葉は萬年青に似て壯觀あり其果は甚だ美味にしてよく人の知る處なり

むらさきおもと 拾五錢
形状萬年青に似て葉紫藍色を呈し美麗なり

ルビナーレビス 貳拾錢
一名球狀珊瑚の名あり四季開花なく白花を開き光澤ある深紅色の實を結ぶ頗る可憐なり

石菖之部

移植季何時にてもよく清涼の陰地に置くをよしとす

種類撰擇方弊園、御委任の節、巻末に特別廉價組物販賣の便法あり御一覽を乞ふ

書 夜 表白斑入り葉青長葉 大壹株に付 小壹株に付
貳拾錢 拾貳錢

龍 青、爪白長葉 拾錢 六錢

燕尾三角 青中葉附根 拾錢 六錢

(111)

護謨樹 (フロカス、ハラスタカ) 參拾五錢
葉圓大にして光澤あり室内の裝飾に適す護謨の原料なり

珊瑚刺桐 貳拾錢
葉薄産灌木にして春季梢頭に花輪を出し薙刀狀鮮色の奇花を散開し美麗なり

臺灣連翹 拾五錢
葉薄産灌木にして細葉密生し春より秋に至るまで紫又は白の小花を散開し頗る奇麗を呈す

仙丹花 (一名童子木) 拾五錢
常綠産灌木にして赤褐色鳥筒狀の小花枝頭に簇生し暖氣中絶へず開花す

ホーゲンヒレヤ、サンテリヤナ 參拾錢
頗る奇麗なる植物にして花の如く美麗なる赤紫色の萼三枚づゝ集合して三角形をなし其内に三箇の黄色小花を開く

アカリフア、サンテリ 參拾錢
葉縁毎に長く紅色の細の如き花を垂れ極めて珍奇なり性強健にして年中花を出す

アカリフア、サンテリ、アルバ 五拾錢
前種の白花にして珍奇なり

ツンベルギヤ、ローリフオリア 貳拾錢
変性にしてよく繁茂し紫色の大花を開く

ドラセナ

本邦にて千本木と稱する觀葉植物にして葉は「ばらん」に似て細葉の如く年々成長し四時の觀賞に適す

第一號 青葉(青竹) 拾錢

第二號 濃紅紫葉(紅竹) 拾五錢

第三號 青に薄白・桃色の斑入 拾五錢

第四號 青に薄白・桃色の斑入 參拾五錢

第五號 紅細葉桃色斑入 四拾錢

第六號 **ドラセナ、テラコ** 四拾錢
青細葉にして長く四方に垂れ他の種類と趣を異にする

針葉 青中葉 拾錢

養老 青長葉附根 六錢

天竺 青長葉 五錢

黃有光 青中葉、葉立極上 五錢

青川 青中葉 五錢

五光 青細葉 五錢

正分 青に白黃細長葉 五錢

天の川 青に白覆輪長葉 五錢

淀の雪 青に白系覆輪中葉 拾五錢

花石菖 青中葉白花を開く 拾錢

上等石付 拾五錢より五拾錢迄

上等炭付 八錢より貳拾五錢迄

金陵邊之部

關東中野産迅速性質最も強健なるが故に煩雜なる栽培手数を要せずして四時の觀賞に適す加ふるに春季多數の花を出し一段の趣味あり

(御注意) 團は一葉づつ、株分すれば根数を減じ爲めに勢力衰へ枯損の恐有之候に付何れも一葉宛の御注文は御断申上候向又二葉以上の大株御要望の御方は名稱と御要望の株数を御記載願ひ下され候はし詳細御報可申上候

種類撰擇方弊園、御委任の節、巻末に特別廉價組物販賣の便法あり御一覽を乞ふ

七福 白に黄を帯ぶ深爪に少し黒き輸入 壹圓五拾錢

富士 白中葉 壹圓

曲玉 黄深爪 五拾錢

相風 白爪に黄斑入 四拾錢

干鳳 黄を帯ぶ白中葉 參拾五錢

照細悪露 換黄色花冠 四拾錢
 八重衣 白皮時として中斑よりなる 三拾錢
 金曲玉 黄爪にして少し果し中斑より 三拾錢
 太神冠 黄爪に黄爪入 六拾錢
 東雲 黄爪中斑 六拾錢
 富士の峰 白爪 六拾錢
 白花金陵邊 自在 四拾錢
 太白冠 黄を帯びたる白爪 拾錢
 八爪 白黄色爪 拾錢
 昇龍 狂立葉白糸覆輪 三拾錢

花蘭科之部

デンドロビウム、ノビル

壹株に付 五拾錢 壹圓 壹圓五拾錢
 貳圓 參圓等種々



(ルビム、ノビル)

又大輪花石蕙、大花石蕙、大石蕙等の名あり道業内地産
 の石蕙に似て偉大壯麗を極む四月より五月の間白に赤紅
 紫を帯びたる數十の花を開く花輪豊大色彩麗美實に内外
 花卉中の逸品なり加ふるに性至て強健にして内地産の石
 蕙と同様の栽培法を施せば能く繁殖開花す
 デンドロビウム、リンチリヤナ
 壹株に付 四拾錢 六拾錢 壹圓
 貳圓

シフリヘチウム屬

本邦の熊谷草、救急草と同様の種にして花色種々あり
 性強健培養容易にして能く繁殖開花す栽培法は本邦在來
 の石蕙と略々同様にしてよし
 シフリヘチウム、インシクネ
 壹株に付 五拾錢 七拾錢 壹圓 壹圓五拾錢
 貳圓等種々



(ルビム、ノビル)

性強健にして能く繁殖開花す開花季は十一月より
 翌年二月の間にして葉は緑色無地花は極黄色或は褐色の
 斑點を呈し上唇は白色を呈す此花は一花能く七八週間
 を保持す
 シフリヘチウム、ウエナスタム
 壹株に付 貳圓より四圓迄
 葉は表面緑色に淡綠色の斑入り葉面紫色 花輪味白色に
 紫色の筋入袋口黄色を帯び緑色の脈あり
 シフリヘチウム、ニテンス
 壹株に付 貳圓五拾錢より四圓迄
 葉は青無地、花は黄綠色に斑點入り上部白色の大輪輸入
 大花
 シフリヘチウム、チエナサム
 壹株に付 貳圓より四圓迄
 葉は緑色にして時としては帯白の斑點を出す花は極紫
 色上唇味白色に紫色の筋及點入り夏咲の一種なり
 シフリヘチウム、ハリシヤナム
 壹株に付 貳圓より六圓迄

葉は綠色中葉にして花は極紫色大輪光澤よし
 シフリヘチウム、トロイルス
 壹株に付 壹圓五拾錢より參圓迄
 葉花共にクレンスに似たり

葉は綠色にして表面の基部に少許の紫點あり花は青紫
 白色に淡紫褐色を帯び花輪は黄色を帯びたる黄色、袋
 は黄に褐色を呈し美麗なり
 シフリヘチウム、スヒセリアナム
 壹株に付 貳圓五拾錢より五圓迄
 葉は緑色にして葉の基部に少許の紫點あり花は淡紫
 色に紫色を呈し上部白色にして美麗なり開花は十月よ
 り十二月

葉は大にして厚く光澤あり花は黄紫に赤紫色を交へ
 左右の唇長く大輪にして一葉散花を著す
 シフリヘチウム、セテニー、
 カンテイチユラム
 壹株に付 五圓
 葉細長くして日本蘭に似て淡紅色大輪至て高尙なり
 一葉散花を著す

葉は綠色中葉にして花は極紫色大輪光澤よし
 シフリヘチウム、トイルス
 壹株に付 壹圓五拾錢より參圓迄
 葉花共にクレンスに似たり

葉は綠色にして表面の基部に少許の紫點あり花は青紫
 白色に淡紫褐色を帯び花輪は黄色を帯びたる黄色、袋
 は黄に褐色を呈し美麗なり
 シフリヘチウム、スヒセリアナム
 壹株に付 貳圓五拾錢より五圓迄
 葉は緑色にして葉の基部に少許の紫點あり花は淡紫
 色に紫色を呈し上部白色にして美麗なり開花は十月よ
 り十二月

葉は大にして厚く光澤あり花は黄紫に赤紫色を交へ
 左右の唇長く大輪にして一葉散花を著す
 シフリヘチウム、セテニー、
 カンテイチユラム
 壹株に付 五圓
 葉細長くして日本蘭に似て淡紅色大輪至て高尙なり
 一葉散花を著す



(ルビム、ノビル)



(ルビム、ノビル)

セロジネー、アング
ステイフオリヤ

壹株に付 小七拾錢 中壹圓
 大壹圓五拾錢
 卵圓形の葉頭に雙葉を著け奇觀
 あり十二月頃中心より黄色優
 雅の花を出す花季頗る水、性至
 て強し繁殖も易し栽培法は玉蘭
 に同じ

セロジネー、
スベシオサム

壹株に付 貳圓より五圓迄
 塊莖の上に一葉を著け其中心よ
 り花茎を出す花は直徑二寸五分
 薄オレンジ色唇黄黒紅又は高
 色を以て斑點、條取りをなす花
 時水く栽培至て容易なり



(ルビム、ノビル)

セロジネー、クリスタタ

壹株に付 壹圓より参圓迄
彫形の塊茎に葉葉を著け花は純白にして芳香あり唇の中

スタンホペア、チグリナ

壹株に付 貳圓より五圓迄
性至て強健にして培養し易く頗る珍異の大花を開く此品

フンシチユーム、スファセラタム

壹株に付 貳圓より五圓迄
葉長大にして壯麗あり其花葉を出し數十の奇花を附く

プラテイクリニス、フォルモサ

壹株に付 壹圓より参圓迄
早春青黄色の花を開く培養容易なり



からん

壹株に付 小五拾銭 大七拾銭
五月頃白花を開く珍奇高尙なり性至て強く繁

玉蘭

壹株に付 小四拾銭 中七拾銭
五月頃白花を開く珍奇高尙なり性至て強く繁

鶴頂蘭

壹株に付 小五拾銭 大七拾銭
葉廣くして葉葉を著け花は外内濃紫竹色徑三

寒鳳蘭

壹株に付 小五拾銭 中七拾銭
大壹圓以上種々
嚴冬寂寥の候燃然數多の花を開く高尙古米文人墨客

寒鳳蘭白覆輪

貳條立壹株に付 小壹圓五拾銭 大貳圓五拾銭以上種々
前種の葉に白覆輪あり

なごらん

二三本づゝ見掛よく組合せたるもの
壹株に付 貳拾銭 參拾銭 五拾銭
壹圓以上種々



風蘭

小 貳拾銭 中 參拾銭 大 五拾銭
本邦深山の樹木に寄生せる蘭の一種にして性至て強く培

なりやらん

壹株に付 小 七拾五銭 中 壹圓
大壹圓五拾銭
葉葉の如く優雅にして七月より九月の間葉頭に薄紅紫

白竹蘭

壹條に付 小 五拾銭 大 七拾銭
形狀石蘭に似て長大なり性強健にして培養し易し七八月

天竺葵之部



(マニエリニヤム和蘭葵)

種類撰擇方弊園、御委任の節は卷末の特
別廉價組物販賣 便法より御一覽を乞ふ



(純大ムウニラゼ)



(マニエリニヤム和蘭葵)

大 統 濃桃色底白八重最大輪
神 樂 上朱紅一重底白大々輪

萬登本に付 五拾銭
參拾銭のマジシマン

Table listing various plant varieties with their names and prices. Includes entries like 深雪, 雪見車, 化粧鏡, 雲の上, 照君, 磨墨, 美人醉, 雪達磨, 司紅, 玄武, 萬代, 火代, 雪の飾, 耕の飾, 慶賀, 老樂, 黒船, 時雨傘, 麒麟錦, 丹頂, 井出の里, 照葉, 朱雀, 聖代, モーレタニヤ, フロリダ, マキシマン.

Handwritten notes in the left margin.

定後三動



(ベゴニア)

花の里 楓葉橘色八重 拾五錢
 の萬 歳 楓葉桃紅紫八重 貳拾錢

30

爵香セラニウム
 セラニウムの變種にして花葉共細くして葉に香氣あり左
 の四種あり
 天女 庭入葉橘紫小花 拾五錢
 羽衣 香氣橘紫小花 拾五錢
 想夫戀 香氣白小花 拾五錢
 苹果の香 原名ラドフチア・シムムと稱す蘭花より重輸入の珍品
 にして葉に苹果的の如き香氣あり花は濃紫小輪なり

ベゴニヤ之部

秋海棠屬の洋種にして種類多く四季開花す花葉共美麗光



(ベゴニヤ レクタス)

第七號 楓葉白木立 拾錢
 第八號 レクタス麗葉具葉 拾錢
 第九號 レクタス麗葉具葉毛生開花 拾五錢
 第十號 レクタス麗葉具葉開花上馬 拾五錢
 第十壹號 レクタス麗葉具葉開花上馬 拾五錢
 第十貳號 レクタス麗葉具葉開花上馬 拾五錢
 第十參號 毛葉橘色花木立 拾五錢
 第十肆號 毛葉橘色花木立 拾五錢
 第十伍號 毛葉橘色花木立 拾五錢
 第十陸號 毛葉橘色花木立 拾五錢
 第十柒號 毛葉橘色花木立 拾五錢
 第十捌號 毛葉橘色花木立 拾五錢
 第十九號 毛葉橘色花木立 拾五錢
 第二十號 毛葉橘色花木立 拾五錢
 第二十一號 毛葉橘色花木立 拾五錢
 第二十二號 毛葉橘色花木立 拾五錢
 第二十三號 毛葉橘色花木立 拾五錢
 第二十四號 毛葉橘色花木立 拾五錢
 第二十五號 毛葉橘色花木立 拾五錢
 第二十六號 毛葉橘色花木立 拾五錢
 第二十七號 毛葉橘色花木立 拾五錢
 第二十八號 毛葉橘色花木立 拾五錢
 第二十九號 毛葉橘色花木立 拾五錢
 第三十號 毛葉橘色花木立 拾五錢



種類選擇方弊園、御委任の節、卷末、特別
 廉價組物販賣、便法
 第一號 木立蓮白參 拾錢
 第二號 木立蓮赤 拾五錢
 第三號 木立蓮紅 拾五錢
 第四號 木立蓮紅 拾五錢
 第五號 木立蓮紅 七錢

フクシヤ之部

去拾本以上は特別割引仕儀
 終極季九月より翌年五月まで
 常緑性種木なり形狀圓の如く甚だ珍奇美麗なり且つ花季
 永く開花の必す栽培すべし於種なり性少しく寒を忌む

種類選擇方弊園、御委任の節、卷末、特別
 廉價組物販賣、便法、御一覽を乞ふ

衣通姫 外白内木紅に白紋一重 貳拾錢
 紅の袴 外赤紅内木紅一重筒咲 貳拾錢
 純の袴 外白内赤一重 貳拾錢
 富士の旭 外赤内白八重 拾錢
 丹頂 外赤紅内白一重 拾錢
 乙女の袖 外白内紫一重 拾錢



(三三)

一、純 緋
 二、富士丸旭
 三、丹 頂
 四、乙女の袖
 五、鳥羽玉
 六、井手の里
 七、式 部
 八、伊達紫
 九、純の袴
 十、醉楊妃
 十一、紅 華
 十二、衣通姫

伊達紫 外赤内紫一重大輪 八錢
 緋 外赤一重大輪 八錢
 式部 外赤内紫八重 七錢
 鳥羽玉 外赤内紫一重小輪 六錢
 朱雀 外赤内紫一重小輪 六錢
 井手の里 原名クニイロ、オノライフ、外赤紅内上紫一重、葉黃金色 貳拾錢

醉楊妃 原名ストムキング、外赤木橘色カサ八重大輪 貳拾錢
 紫漢の曉 原名カスメリゲ、外赤内赤に紫大輪筒咲開花に變ず八重大輪 參拾錢
 紫雲龍 原名ノレユ、ランブローサ、外赤内紫八重大輪 參拾錢
 天津乙女 原名レト、バトラス、外白に少し橘色を帯ぶ内紫掛る紅一重筒咲 參拾錢

仙人掌之部

- 蟹の手 (一名シヤコバ) 形蟹の手に似て一月頃紅色三段咲の美花を開く 拾 錢
- 蟹の足 (一名蟹足) 前種に似て稍大形なり三四月頃開花す 拾 錢
- 蟹葉紫紅花 前種の新珍種にして至て艶麗なり 四 拾 錢
- 紅花孔雀 形状孔雀の尾を立たるが如し夏月鮮紅色の天花を開く 拾 五 錢
- 白花孔雀 形状孔雀の尾を立たるが如し夏月鮮紅色の天花を開く 貳 拾 錢
- 鬼の腕 (一名鬼手角) 乳輪肥大凹凸甚しく奇形なり花は淡黄八重 拾 錢
- 花盛丸 圓形に深き線溝あり成育容易、花は雪白筒咲の大輪花出 八 錢
- 青龍 圓形にして深き線溝あり成育容易、花は雪白筒咲の大輪花出 多し 八 錢
- 大文字 細長き筒形、花は淡黄小輪 拾 錢
- 花麒麟 大丸筒形にして特に伸長し易し 拾 錢
- 銀手駒 木立性にして小葉を著げ紅色花を開く 五 錢
- 羽團扇 圓形にして銀色の軟刺あり性至て嬌小花は淡黄小輪 拾 錢
- 金毛紐 扁平扇状をなす成長し易し 拾 錢
- 青珊瑚 又狭葉、岩細等の名あり、細き筒形にして長さ三尺餘に伸び盆外に垂下し晚春紅色の美花を開く、昂して觀賞に適す 拾 錢
- 九十九 小枝叢生して黄花を開く 拾 錢

耳

- 形類へ対して人の耳に似たり 拾 錢
- 姫巖石 四凸甚しく恰も岩の如し 拾 五 錢
- 金鳥帽子 (一名巖紗毛) 形扁平、黄色の細毛あり黒々成長し奇觀あり 拾 錢
- 金毛 銀手駒に似て成長し易く黄色の細毛あり 拾 錢

鉢植及花壇植宿根 草花苗之部

- 以下耐寒性 (冬季は露も露天にて)
- 五色撫子 初め白に開花し満開するに従ひ漸次紅色に變り短枝にして開花し文人盆栽として風致あり 拾 錢
- 松葉撫子 至て短枝にして葉は松葉の如く花は桃色可憐なり春季開花す鉢花壇共に適す 拾 錢
- 荷苞牡丹 (けまんぼ) 一名掛蘭草又は草牡丹とも呼べり葉は牡丹に似花は桃色にして開花を約りたるが如し春季開花す 貳 拾 錢
- 松本仙翁紋 矮小にして朱紅に白絞入上品なり 拾 五 錢
- シクシヤ 一名花若草と稱す形状若草の如く六月頃より葉頂に白花を開く芳香あり花季水く花壇に植えて妙なり 拾 錢
- アガパンサス 六七月の頃花茎を出し葉頂に黄色の花を開く奇奇美麗なり花壇植に適す高二三尺 八重 參 拾 錢
- ツリトマ 丈夫なる宿根草にして六七月の頃花茎を出し黄褐色の花を満開す高四尺に達す花壇に植えて奇觀を呈す 貳 拾 錢

麝香撫子

- 草名カーネーションと稱す花は八重豊大にして芳香濃郁たり四季開花し撫子中の大王なり 上 拾 五 錢
- 極大輪四季咲、カーネーション、名稱付拾種最近輸入の優種にして花輪の彩色の美麗種の比にあらす 甲 五 拾 錢 乙 七 拾 錢 丙 壹 圓

美人蕉

- 根類にして葉を出し文人墨客の愛顧に達す 五 拾 錢
- 散山すみれ (そぞすみれ) 比散山産にして葉に切れ込み深く早春多数の白花を開く芳香あり至極優雅也性半陰地を好む 拾 錢
- 白鐵菫 對馬國白鐵の原産にして草體觀山草に似花は淡紅色にして大く且芳香噴烈なり 大株 五 拾 錢 小株 參 拾 錢
- はせしば 葉は假に似て風致あり文人盆栽として賞せらる 拾 五 錢
- 米國草 丈夫なる宿根草にして花は葉に白絞高尙なり文人盆栽に適す 拾 五 錢
- 新種秋明菊 秋明菊の改良種にして至て高尙優雅なり盆栽又は花壇植にすべく性強健能く寒に耐え栽培し易し 淡紅花 參 拾 錢 白花 參 拾 錢
- 龍膽白花 花色純白にして珍貴品なり 參 拾 錢
- 花勝見 (一名姫しやが) 桔梗色 五 拾 錢 白色 參 拾 錢

玉蟬花之部

- 又アケラセラと稱す
- 青に紅紫斑入 壹株に付 拾 錢
- 青に紅斑入 七 錢
- 青に黄斑入 七 錢
- 新種青に紅紫斑入大葉至て美 拾 五 錢
- 新種青に黄斑入大葉至て美 拾 五 錢

六

- 富士の峰 雪白劍薄紫大輪 壹種に付 七 錢
- 旭駒 紅底白大輪 壹種に付 七 錢
- 東雲の空 藍色 壹種に付 七 錢
- 司玉 白に紅紫斑劍赤紫爪紫更紗 壹種に付 七 錢
- 醉玉 鮮紫色大輪 壹種に付 七 錢
- 秀紫 鮮紫色大輪 壹種に付 七 錢
- 七福神 濃紫獅子咬白覆輪 壹種に付 七 錢
- 都の撰 白に淡黄筋入 壹種に付 七 錢
- 三國錦 赤紫更紗劍赤紫爪紫更紗 壹種に付 七 錢
- 錦葉 花淡紫、葉に白筋入美事 壹種に付 七 錢
- 御所車 赤に白筋入 壹種に付 七 錢
- 雲井坂 藤色大輪 壹種に付 七 錢
- 藤牡丹 藤色大輪美事 壹種に付 七 錢
- 君の蕙 白地淡黄筋入大輪 壹種に付 七 錢
- 業平 淡黄掛る紫大輪 壹種に付 七 錢
- 晚來浪 雪白 壹種に付 七 錢
- 紅茶臺 海老茶色 壹種に付 七 錢
- 大明錦 上紅紫地白絞大輪 壹種に付 七 錢
- 霞山 醇白地紅藍色新劍紫大輪 壹種に付 七 錢
- 花之司 白地に淡黄筋大輪 壹種に付 七 錢
- 雲井 小豆色 壹種に付 七 錢
- 唐子染 白地に紅紫斑の紋 壹種に付 七 錢
- 白樂天 雪白平咲 壹種に付 七 錢
- 青海波 白に珊瑚色筋入爪紫 壹種に付 七 錢
- 綴れ錦 晴月に白の吹寄紋 壹種に付 七 錢
- 旭 白に淡紅ボカレ 壹種に付 七 錢

斑入葉金蓮花

- 斑入葉金蓮花 葉に雪白の斑を交へ至て美麗なり花は橙紅 拾 五 錢
- アキランサス 小葉密生し甚だ美麗なり小鉢又は夏季の花壇植に妙なり 拾 五 錢

三 英

- 楊貴妃 赤底白 壹種に付 六 錢
- 東光 紅懸掛る紫大輪 壹種に付 六 錢
- 喜見城 紅懸入揚紅更紗劍赤紫爪紫更紗大輪 壹種に付 六 錢
- 吉野の里 白地淡黄ボカレ大輪 壹種に付 六 錢
- 昔男 白地紫吹掛大輪 壹種に付 六 錢
- 伊達紫 紫大輪 壹種に付 六 錢
- 絹双子 藤紫地濃紫筋入劍赤紫爪紫更紗 壹種に付 六 錢
- 萬國一 紫地珊瑚紫筋入劍赤紫爪紫更紗 壹種に付 六 錢
- 不老の友 紺青色大輪 壹種に付 六 錢
- 人見の關 雪白大輪劍に少し紫筋入 壹種に付 六 錢
- 二見ヶ浦 水藍色劍爪薄蓮色 壹種に付 六 錢

牡丹咲

- 佐野の渡 雪白大輪 壹種に付 拾 錢
- 八重藤 藤色大輪 壹種に付 拾 錢
- 舞孔雀 赤紫光澤あり 壹種に付 拾 錢

特別品

爪折笠 紅葩数多し
獅子遊 濃紫
浪花湧 綠紅縹緞獅子六英大輪
壹株に付 七拾錢
(玉輝花 霞花 瀧)



獅子の濱 綠淡黃底白六英大輪
白に淡色被六英大輪
白に縹緞地三英密合大輪
東雲 淡藍色底白六英大輪
浮舟 雪白縹緞地六英至極麗美
田子の浦 淡淡黃に白筋入至極麗美
式部 雪白三英大輪
鼠返 赤紫縹緞地三英密合大輪
濃緋色六英大輪

勇獅子 白地赤紫箱入白覆輪
梵天 赤紫箱入白覆輪
北山 湖縹紫六英大輪
八ツ橋 縹緋色六英大輪
瀟燕 光澤を有する黒紅紫牡丹咲
紅芙蓉 綠紅縹緞地六英大輪
萬里 赤紫に淡黃有松紋六英大輪
殿上人 赤紫六英大輪
若松 縹緋紫六英特大輪
車止 綠紅縹緞地六英大輪
雲井 赤紫六英箱入白蓋白
鷄合 紅紫白に筋入六英特大輪
楓 赤紫三英密合大輪
湖波 雪白三英特大輪
大和 白地紫箱入瓜同色
千代乃松原 緋青色三英大輪
伊勢の森 緋青色六英特大輪
立田川 綠紅三英大輪
王照君 雪白三英大輪
三國 赤に白筋三英大輪
座間の森 白地淡黃ボカシ入三英大輪
綾瀨川 水淺黃六英大輪
花霞 雪白地紫更紗紋三英大輪
錦木 紫地水色被六英大輪
蜀江 白に濃紅紫更紗紋六英大輪
千歳川 白に淡水色ボカシ六英大輪
寛裳羽衣 濃紅に白筋入牡丹咲大輪

三英、六英、牡丹咲、拾株參、拾錢
銘札なし色々混合、百株貳圓七拾錢

芍薬之部

拾株以上壹圓引
五拾株以上壹圓五分引
百株以上貳圓引

種類撰採方弊園、御委任、御一覽之、特別廉價組物販賣の便法、御一覽之、

秋彼岸より十二月末迄の間に植込むときは夏花を上ぐることを保証す。種も種小輪なり二年三年目に至りて最も壯大の花を上ぐるものなり。肥料は人糞に三四倍の水を混じたるもの又は油粕水も秋彼岸より寒中迄の間に二三度施すべし。

甲之部

壹株に付 拾錢

銀香爐 雪白玉被咲合組能至て大輪
九尾の玉 移り白に白黃立大輪大輪
浪花紅 濃々黒紅丸縹金組大輪大輪
大和三階 薄色に白縹緞上に薄色に紅被大三段咲
羅綾の秋 雪白抱咲白立大輪
獅子遊 本紅に紅の廣大輪
白帝城 雪白三重金組大輪
千代鏡 白に紅立鏡大輪
大鵬鳥 縹色丸縹金組立大輪
羅城門 本紅二重縹緞大輪
例遊山 淡紅に雪白平立大輪大輪
千尋底 本紅底雪白一重金組大輪
黒雲龍 濃黒紅三四邊金組大輪大輪
金絲鳥 本紅丸縹、紅と白と金の三色交立輪
筑紫錦 白に紅被萬重紫咲
鶯宿梅 濃本紅丸縹二三重金組

乙之部

壹株に付 貳拾五錢

白星光 雪白一重立大輪
蓬萊宮 濃本紅丸金組
富士霞 薄紅丸花金組
玉獅子 雪白丸金組獅子輪

沖の浪 醉白長隨友立至て大輪
唐織錦 縹白縹緞紅被金輪
都計南 紅丸金組立輪
長生殿 濃紅玉被咲縹緞
時雨山 薄色丸花金上組輪
紫雲鏡 紫掛る紅二重金組大輪
岩戸紅 純紅二重金輪
醉顏 桃色丸花金組輪
黒染 黒紅丸花縹緞輪
一天守 濃上紅二三重金組大輪
青龍 雪白に金組立大輪大輪
明日海 濃紅二重金組輪
泰平雀 濃々紅三重金組輪
銀覆輪 本紅に白の縹緞輪二重金組輪

絹延三階 淡紅瓜白縹緞上に小葩多
出三段咲最大輪 五拾錢

錦の榮 薄紅に紅被萬重大輪 四拾錢

獅子頭 赤色萬重性 四拾錢

美人醉 醉白二重、白黃獅子輪最 五拾錢

譽の錦 薄紅一重白黃友立輪大輪 四拾錢

花香園 淡紅丸花瓜友立大輪 五拾錢

大花笠 本紅丸花平立大輪大輪 五拾錢

不夜城 濃紅二重、金紅縹緞輪 七拾錢

銘札なし八重一重種々混合、百株に付八圓

丙之部

壹株に付 拾八錢

青柳染 青白被萬重手球花
玉兔 雪白丸金組早咲
豐見喜 本紅二三重金組大輪
武藏湯 薄紅二重金輪
富士嵐 雪白千重中輪
野狩鏡 薄色金輪
寶の戸 本紅三四重金組大輪

大菊栽培法

(根土) 田土四分細土四分川砂二分を混じり用年々同じ場所
所に植ゑるときは深さ一尺許り古土を去り新土に入替めべし
(苗分) 早春新苗の成長を始めたとき分取り權要二寸づ
ち隔てて植付け適量充分水を注ぐべし
但肥氣なき日當の場所植付け本植まで苗の極小なるをよ
しとす又八十八夜頃苗の頂上を切り取り挿し立てるものを
本植栽培するときは下葉の枯損するに少く美花を開き栽培
せしめし

(本株) 六月中旬前迄の根土を平地より六七寸高く盛り植
付光も幅半間長一間中を一花壇と定む五本植十五本植
數七十五本植付べし

花壇の長短は苗の都合により適宜なれども幅は半間を
限らざれば大に手に不便なり

(肥料) 前記の一花壇即七十五本に植付の節小便四分水六

注意

苗植付は五月上旬より六月中旬迄の間に相成苗御注文
も重にも其頃に御申込相成候へども運送の途に運送するは
二月より三月迄の間苗短くして重量輕く且途中寒風の憂無
之活着安全に付其頃御注文奉候候にして鉢又は畑地へ植
をなし六月中旬に至り本植候成候はと大に都合宜敷候右
節多年の實験により御注意申上候

特別品

群芳樓 淡紅丸被抱友友瓜金系輪
上小葩出て千重咲極大
輪花強壯
不老の友 薄紅二重丸被抱友友色澤青
金組大輪
園の響 解白二三重、白黃に紅掛
紅友立大輪大輪
神代 本紅丸被抱友友白大輪大輪

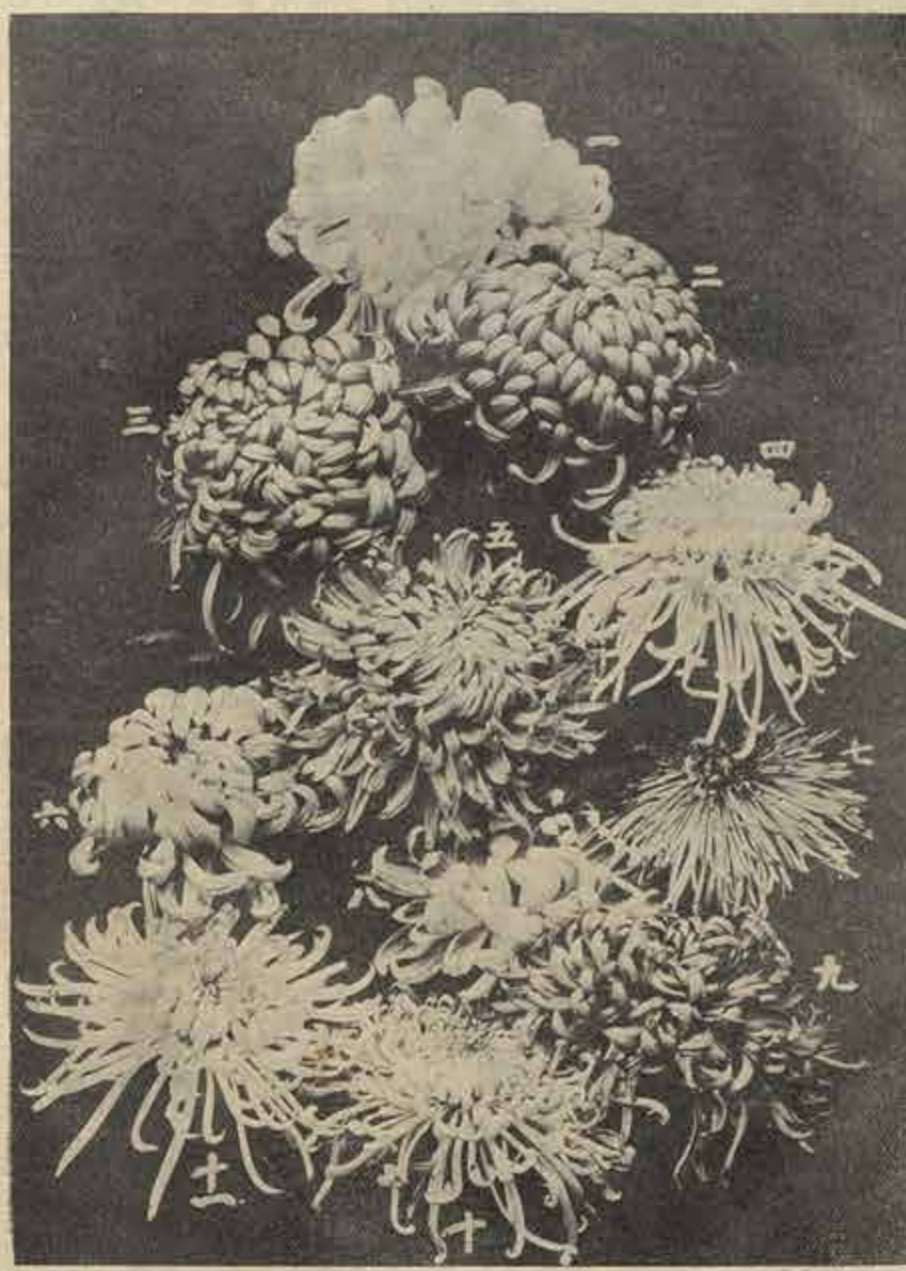
壹株に付 八拾錢
八拾錢
五拾錢
六拾錢

種類撰採方弊園、御委任、御一覽之、特別廉價組物販賣の便法、御一覽之、

種類撰採方弊園、御委任、御一覽之、特別廉價組物販賣の便法、御一覽之、

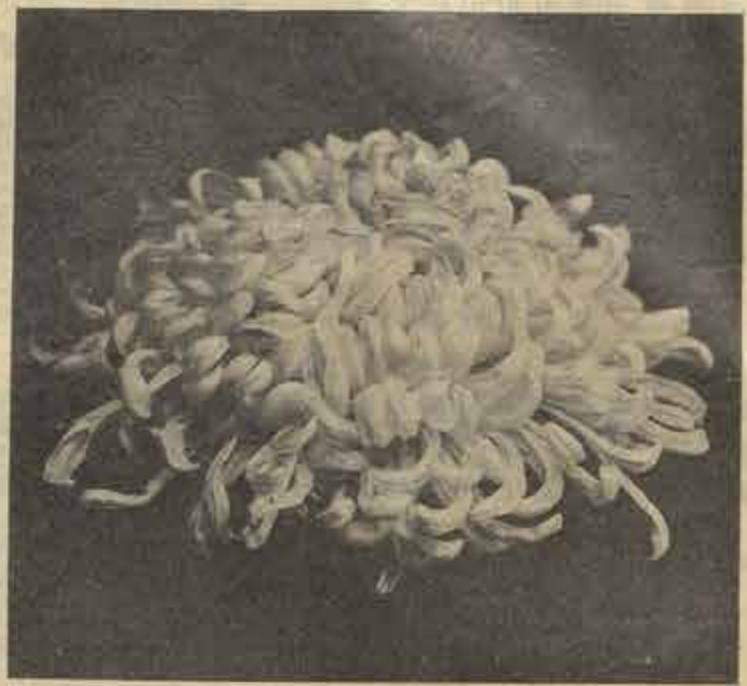
○印 草株に伸長するもの
●印 草株に短きもの
無印 中等のもの
昨年より發賣品は栽培年淺く未だ長短を明記し能はず

八重千重大々輪



苗壹本に付
八拾錢
滿山の雪
○咲初移り白、満開雪白千重大走内抱
富士の峰
●白大走内抱千重
見返り櫻
●紫紅平筒千重大走玉極麗麗
新天地
五拾錢
道成寺
外白内紅紫大走千重内抱大々輪
以下壹本參拾錢づゝ
瑞穂國
白紅更紗金爪
律の調
外銀色内上紅
狐
●白千重極吹毛刺
電光
○淡紅大走八重内抱大輪
雨乞小町
○淡紅大走八重内抱大輪
高麗錦
紅輝大走千重内抱大々輪
大澤
紅白絨

(三四)
一 高津の雪
二 金堂
三 黄金の花
四 美大眞
五 騎龍
六 掛橋
七 小櫻
八 洲崎銀
九 御帝
十 旭
十一 白鶴
右拾壹種取揃組に付特別減價金貳圓也
外に荷作郵稅拾錢



(雪乃山滿)

玉の緑 銀紅
旭龍 淡紅紫爪白大走萬重内抱大々輪
六船三略 濃紅紫千重大走内抱
雪鳳 雪白大走内抱千重
金環飾 櫻黃中管千重絶先卷最大輪
雙鷺 湖紫爪金大走千重内抱大管大
高砂 白に紫感入中管大走頭千重
掛橋 紫大管八重抱大々輪
香爐峯 醇白中管外走内抱千重大々輪

關の嵐 淡肉色大管外走内抱大々輪
初風 濃黃中管千重外走内抱大々輪
以下壹本貳拾五錢づゝ
藤間の月 青
蜀江錦 金紅
笑大眞 さま色中管千重大々輪
初着の袖 帶黃白色大走千重頭大々輪
玉の露 外白内淡紅走付千重内抱大々輪
紫紅晴 桃色大走千重内抱大々輪



(地天新)

黃金精 黃千重
天津の空 外銀内紫廣見千重抱咲
白鳳 白萬重大走内抱
ゼクイン 白萬重盛上咲
千代田乃雪 青白千重抱咲
一去一來 外白内淡紅紫中管大走千重内
楊貴妃 外銀内紅千重
シヨルシ 櫻黃中管千重
ダブルユ 黒紅萬重米國種
萬代 濃紫大管千重外走内抱大輪
御所柳 濃黃千重走付大輪
花の波 淡紅大管二三重抱咲大々輪奇品

以下壹本貳拾錢づゝ
翁 黃輝八重
御帝錦 湖紅
花龍 湖紅
州崎銀花 外白内紅更紗大走八重大輪
高津の雪 雪白
敷島 一名若戸光紅紫大走内抱千重
紫玉龍 紫管走内抱千重大輪
鳳舞 紫萬重大々輪
伊勢の海 醇白爪薄黃千重抱咲大々輪
大浪 咲初醇白、後雪白千重抱咲最大輪
白鶴 白金爪

巴 紅
落花の雪 雪白梅鹿寛八重抱咲
新西王母 淡紫大管走千重浪頭
桃園の狐 黄色毛羽
豊の秋 黄に薄紅縷入八重抱咲
新老の友 淡肉色大走萬重内抱大輪
清香の秋 とき色千重大走内抱
花の帝 白中管大走八重内抱至大輪
長恨歌 黄赤千重大走内抱
千里の春 淡紅大管千重外走内抱大輪
吹雪の松 純白中管八重大輪
高千穂 黄赤外走内抱千重大輪
花 とき色平蕨千重抱狂大輪
君が代 黄千重外走内抱大輪
老の遊 薄色千重管走大輪
萬花の長 純黄千重大輪
陸 外銀白内暗赤色八重抱咲色彩
蘭の錦 外金内古代紅大走千重抱咲
以下壹本拾五錢づい

絲 内紫外銀千重
騎龍仙 薄色千重
名古風立派 雪白八重長脚大輪
福壽海 薄白爪薄黄千重
青面山 黄赤千重大輪
小櫻絨 紫白絞
孔雀丸 とき色中管萬重大輪
孔雀丸 外金内紅走付千重浪頭大輪
賜錦袍 外金内紅走付千重浪頭大輪
不老の友 紫白爪
朝霞 薄色八重大輪
旭の雪 雪白管走千重内側大輪
嵯峨乃春 淡紅中管千重
白雁 雪白千重
金城閣 外淡黄内紅更紗大走八重抱咲
司牡丹 淡紅萬重抱咲
星 黒紅大輪八重
井手玉川 薄黄
吉野の空 薄紅
錦司 紫紅
紫光 紫大管走付千重抱咲
遠近人 とき色千重抱咲
周車の徳 外金内朱三重大輪
鶴追鹿 銀色金爪
龍の爪 純白千重大輪
静の舞 淡紅平蕨千重抱咲
蓬萊宮 淡桃色走付千重大輪
御代の鶴 純黄中管千重大輪
春駒 外乳白内淡紅千重抱咲
月の出汐 淡黄太管三四重大輪
紫雲殿 外乳白内淡紫大走千重大輪

博多電光 とき色外走内抱萬重大輪
以下壹本拾錢づい
浮れ獅子 黄
中津國 薄白
田子の富士 白
樂太鼓 青黄
富士の空 雪白
御狩土産 黄
イルカン 白紅更紗萬重米國種
不老金 純黄萬重
月玉 外乳白、内淡紅千重抱咲
群千鳥 外狂咲大輪
辰一天 純黄千重毛刺大輪
らんつばき 純黄千重外抱狂大輪
大和錦 外金内紅千重大輪
黄金錦 黄金色袋頭玉抱咲大輪
蜂の巣 黄赤大丁咲中輪
曙 薄とき色細管千重
銀龍 外銀内淡紅八重
紅牡丹 淡紅紫八重抱咲
日光宮 金紅
玉芙蓉 淡色萬重大輪
松の友 薄紅千重抱咲大輪
外薄金、内薄紅更紗千重大輪
外銀内黒紅
小町 雪白千重抱咲外走大輪
玉世界 雪白千重抱咲外走大輪
銀世界 薄白千重抱咲外走大輪
雪達摩 純白千重抱咲大輪
遠山櫻 薄色千重大輪
松間の月 白底黄袋頭千重
鳳凰殿 内薄紅、外銀白千重大輪
新高山 雪白萬重抱咲

紅葉の賀 薄紅縷先筒千重
大海上 青白千重
組上錦 白に本紅更紗千重
紫式部 濃紅紫千重抱咲
朝千鳥 薄白に淡紅千重抱咲
新太陽錦 白に淡紅絞咲分千重
二羽の鶴 薄紅
床几武者 金紅
京の里 薄白外走内抱千重
破軍星 黄中管萬重抱咲
櫻川 淡紅大走八重大輪
花の關 淡紅八重龍の爪咲
以下壹本七錢づい

竹の林 淡紫千重
金孔雀 金紅
羅城門 金紅
以下壹本五錢づい
富士の曙 白
源氏車 薄白
立浪 白
夏の夜 薄紅
盛岡御所車 淡紅中管
金寶冠 薄色萬重大輪
雪有香 薄とき色に黄大丁咲
富士の雪 雪白千重丸咲
妹背山 薄金千重
世界の圖 薄紅
肥前玉兎 黄
寶結 黄
葛の細道 黄
玉の朝 薄黄
真鶴 薄紅
洞の雲 薄紅
大阪山 金紅
春日野 薄紅
富士見笠 薄紅
玉の浦 外銀内紅千重
鶴の羽重 雪白
西郷 薄紅
雲の上 金紅
赤毛虎 薄紅
第二弘徽殿 雪白烏毛咲

奇品 苗壹本に付
以下壹本拾五錢づい
羽衣 紅紫に白縷輪千重烏毛咲大輪
以下壹本拾錢づい
神樂獅子 紫千重狂咲大輪
苦屋の月 薄黄龍の爪咲
獨龍 薄黄狂咲中心紅を帯ぶ
花の峰 淡紫萬重玉交大輪 五拾錢
苗壹本に付

星降り 淡紅玉交八重至て 五拾錢
弓引の光 薄黄千重大輪 五拾錢
以下壹本拾錢づい
明治の櫻 紫千重
石閃花 濃紫萬重
見龍 黄大走萬重内側最大輪
金瑠の司 黄千重玉交
翠月 青白爪千重大輪
紫宸殿 薄紫薄紅八重大輪
新天地 金色千重大輪
以下壹本貳拾五錢づい
珠露 淡紅爪薄白八重
黄玉龍 純黄二重
以下壹本貳拾錢づい
波上の月 薄白二重
昇天龍 黄色を帯ぶ白色想玉抱八重
以下壹本拾五錢づい
蜘蛛遊 金棒八重
青雲龍 青白二重
多賀の櫻 薄色二重
龜鶴の舞 移り白
高雉 濃黄千重抱咲
以下壹本拾錢づい
光獻 濃紫八重
新布引の瀧 雪白萬重玉交

以下壹本七錢づい
雛衣 薄紅八重
一文字咲 (浪花菊)
苗壹本に付
幸の秋 薄白に紫更紗入極大廣輪大輪 貳圓五拾錢
錦の茶 外金内朱大廣輪大輪至極艶麗 貳圓
太陽錦 外白内上紅紫中輪 壹圓五拾錢
金鳳 外金内朱爪抱上七大廣輪大輪 壹圓五拾錢
聖代 白に青黄色を帯ぶ大廣輪大輪 壹圓五拾錢
濃き茶 外淡内紫大廣輪 壹圓
朝潮 外黄内朱大廣輪最大輪 壹圓
黄金の玉 濃黄に少し紅縷入大廣輪大輪 壹圓
勝山の秋 外金内紅大廣輪大輪 壹圓
紅葉狩 外黄内古代紅廣輪大輪 壹圓
獨秀光 外金内朱大輪 壹圓
吹笙 朱紅廣輪大輪 壹圓
彌生の月 外銀内紅紫廣輪大輪 八拾錢

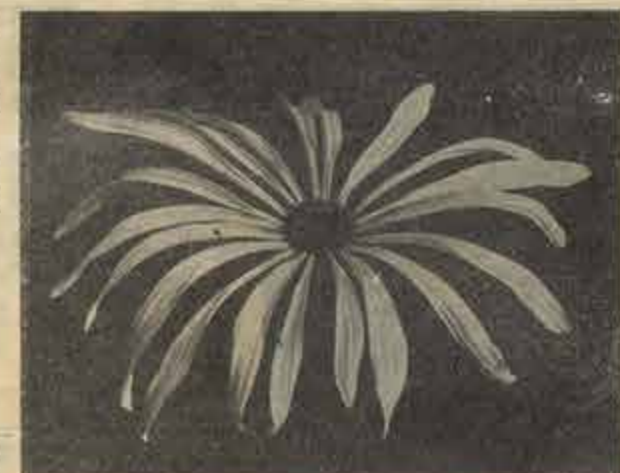


(先の葉弓)

春の海 外種内淡紅大輪 八拾錢
 御旗錦 外種内紫廣葉大輪 七拾錢
 新彌生 外種内紫廣葉大輪 七拾錢
 小笹の譽 外種内紫大廣葉大輪 五拾錢
 曙 外種内紫大輪 五拾錢
 新玉之海 外種内紫廣葉大輪 五拾錢
 雪山香 外種内紫廣葉大輪 五拾錢
 都の晴 外種内紫大輪 五拾錢
 萬國一 一名小紫 外種内紫大輪 五拾錢
 初時雨 外種内紫大輪 五拾錢
 白に紅紫端入早咲 外種内紫大輪 五拾錢

狂菊 (東京中菊)

鶴の臺 外種内古代紅八重 八拾錢
 和氏の涙 外種内紫大輪 七拾錢
 操返し 外種内紫大輪 七拾錢
 宮城野 外種内紫大輪 七拾錢
 小島ヶ崎 外種内紫大輪 七拾錢
 紅錦堆 外種内紫大輪 七拾錢
 以下壹本拾錢づゝ



(菊 野 早 後 肥)

●肥後單瓣菊
 苗壹本拾五錢づゝ
 春の曙 紅紫 七拾錢
 旭の光 紅紫 七拾錢
 谷間の雪 紫底白管咲 七拾錢
 天の橋立 紫底白管咲 七拾錢
 滿月 白管咲 七拾錢
 新鶴の羽重 白管咲 七拾錢
 稻荷山 淡紅管咲 七拾錢
 二耕之衣 淡紅管咲 七拾錢
 布引 白、淡出管後平咲 七拾錢

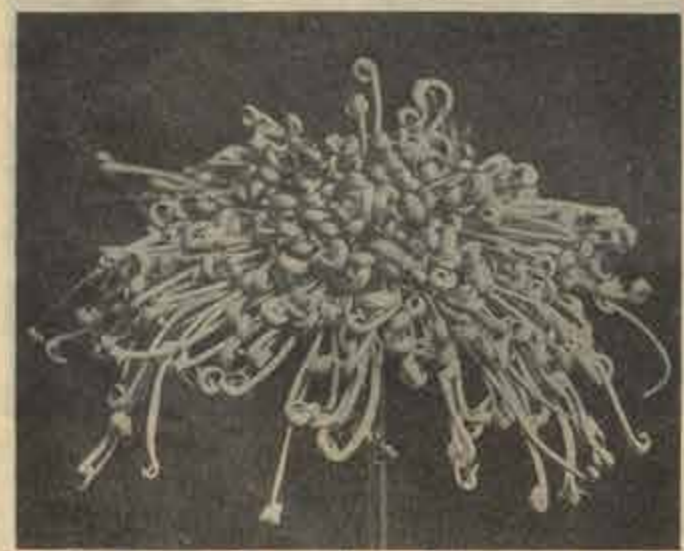
中菊

●肥後單瓣菊
 苗壹本拾五錢づゝ
 黄金柳 外種内紫大輪 七拾錢
 麒麟角 外種内紫大輪 七拾錢
 玉川染 外種内紫大輪 七拾錢
 友白帶 外種内紫大輪 七拾錢
 以下壹本拾錢づゝ
 都麗の子 外種内紫大輪 七拾錢
 猛八郎 外種内紫大輪 七拾錢
 操の鏡 外種内紫大輪 七拾錢
 春風柳 外種内紫大輪 七拾錢
 伊達柳 外種内紫大輪 七拾錢
 金線花 外種内紫大輪 七拾錢
 山吹 外種内紫大輪 七拾錢
 新蜀江錦 外種内紫大輪 七拾錢
 八重垣 外種内紫大輪 七拾錢
 大狸々 外種内紫大輪 七拾錢
 朝妻 外種内紫大輪 七拾錢
 金光殿 外種内紫大輪 七拾錢
 雷火 外種内紫大輪 七拾錢
 窓の月 外種内紫大輪 七拾錢
 月宮殿 外種内紫大輪 七拾錢
 茶千歳 外種内紫大輪 七拾錢
 大八車 外種内紫大輪 七拾錢
 染分手綱 外種内紫大輪 七拾錢
 白瀧 外種内紫大輪 七拾錢
 黄丁子 外種内紫大輪 七拾錢
 金引 外種内紫大輪 七拾錢

●以下壹本拾五錢づゝ
 大和錦 白紫の紋 七拾錢
 黄龍の爪 黄龍の爪紋 七拾錢
 霜楓 外種内紫大輪 七拾錢
 日之丸 外種内紫大輪 七拾錢
 小倉山 外種内紫大輪 七拾錢
 金華山 外種内紫大輪 七拾錢
 黄之司 外種内紫大輪 七拾錢
 霜柱 外種内紫大輪 七拾錢
 残月 外種内紫大輪 七拾錢
 金松笠 外種内紫大輪 七拾錢



(月 之 海 大)



(紫 若 新)



(生 麗 三 第)

●小菊 (一名貝菊) 又七ツ子疾
 苗壹本に付
 第一號 白 五拾錢
 第二號 紅紫 五拾錢
 第三號 黃 五拾錢
 第四號 紅紫 五拾錢
 第五號 紅紫 五拾錢
 第六號 白(紫眼) 五拾錢
 第七號 白(紫眼) 五拾錢

●八重千重大々輪
 苗壹本に付
 獅子神樂 外種内紫大輪 七拾錢
 疾初野白菊開雪白大管大走内管八重大 七拾錢
 大輪 七拾錢
 新小町 外種内紫大輪 七拾錢
 大海の月 外種内紫大輪 七拾錢
 青白管大走内八重最大輪著しく光澤あり 七拾錢
 新若紫 外種内紫大輪 七拾錢
 紅紫中管千重大走内城玉抱大輪 七拾錢
 合 外種内紫大輪 七拾錢

●八重千重大々輪
 苗壹本に付
 濱松の音 外種内紫大輪 七拾錢
 楯無鏡 外種内紫大輪 七拾錢
 彌生 外種内紫大輪 七拾錢
 三猩々の舞 外種内紫大輪 七拾錢
 修南山 外種内紫大輪 七拾錢
 萩 外種内紫大輪 七拾錢
 笑顔 外種内紫大輪 七拾錢

聖歌の譽	淡色千重抱咲大輪	参拾錢
金幣	外金内赤中管千重大輪	参拾錢
嵐山	純黄大管走内抱千重大輪	廿五錢
黄金の花	濃黄千重抱咲大輪	廿五錢
高砂	白千重抱咲大輪	廿五錢
沖の波	赤白中管玉交萬重大輪	廿五錢
黄金の茶	純黄大管八重抱咲大輪	廿五錢
竹林の雪	白千重抱咲大輪	廿五錢
証の雪	管黄白色長脚千重大輪	廿五錢
玉の位	管白大管走内抱千重大輪	貳拾錢
丹頂	白に紅結入大管走抱咲大輪	貳拾錢
長白山	純白千重抱咲	貳拾錢
鳩の峯越	純白大管走内抱千重大輪	貳拾錢
白勢管	純白中管千重大輪	拾五錢
三日月	外銀内黒紅千重走付内抱大輪	拾五錢
旭松	濃黒紅千重千重大輪	拾五錢
新鶴の泉龍	白四五重丁子咲大輪	拾五錢

錦上添花	濃紅紫袋笠中心抱四五重大輪葉に黄斑入	拾五錢
想夫戀	淡橘色千重大輪	拾錢
東玉兎	外白内紅結中管三重抱咲	拾錢
●絲管大々輪	苗壹本に付	七拾錢
新金錦	管黄大走内抱千重大輪	七拾錢
玉簾	移り白蓮玉抱千重大輪	七拾錢



新脚月	鮮白に淡紅更紗大廣輪	八拾錢
新遠山霞	白に紅結大輪	八拾錢
清涼殿	濃黄大廣輪	七拾錢
夕空	白に美紅結入	五拾錢
●狂菊 (東京中菊)	苗壹本に付	廿五錢
水晶閣	管白大管走付八重狂	廿五錢

龍の髯	極濃黄一重大輪	参拾錢
萩の下露	外白内紅紫八重狂	廿五錢
三狸々の舞	鮮紅千重平狂	廿五錢
千代鶴	管白走付狂千重	貳拾錢
恩賜の衣	古代紅美濃黄八重外管付	拾五錢
錦鱗光	管千重狂	拾五錢
金屋の藏	黄八重狂	拾五錢
結玉章	濃紫千重狂	拾五錢
女優の粧	管白八重狂	拾五錢
●肥後單瓣菊	苗壹本に付	拾五錢
錦の瀧	白に紅結平葩二重	拾五錢
佳人の友	紅底白平葩一重	拾五錢
●中菊	苗壹本に付	七拾錢
新海緑	淡紫赤垂千重	七拾錢
勇龍	濃橘色赤垂八重	五拾錢
友白鶴	管白極細糸千重垂咲	廿五錢
亂糸	淡黄中糸八重	貳拾錢

東方朔	淡紅中糸よれ咲千重	貳拾錢
八重霞	紅紫瓜割白中糸よれ咲千重	貳拾錢
通小町	濃橘色赤垂千重	貳拾錢
井手乃月	管乃月根子雙り純黄具咲千重	貳拾錢
白熊霜	管白中糸よれ咲千重	拾五錢
金光引	純黄針管千重	拾錢
薄雲	白に紅更紗平葩八重	拾錢
八千代獅子	白千重龍先型	拾錢
伊勢紋り	濃橘色に白鹿の子絞千重	拾錢
菜種の里	濃黄萬重	拾錢
入日の内	管茶に黄鹿の子入千重	拾錢
●小菊	花輪細小にしてよく展開するが故に菊人形の材料として欲くべからず又花壇のへり植に妙なり	苗壹本に付 五錢

第九號	濃黄一重	五錢
第十號	淡紅一重(關守)	拾錢
第十一號	白千重(白雪)	五錢
第十二號	橘色千重具咲(早乙女)	拾錢
食用甘菊	苗本 四拾錢	
阿房宮	黄大輪	拾本 四拾錢

夏菊

十月より十二月初旬の間に種付肥料は人尿と水と等分に合したるものを用更べし漸次繁茂するに従ひ大輪は一水三枝より五枝に止め枝頭一花を著け其餘を摘み去るべし最も着生の葉多きを以て注意して摘除すべし

水の山吹	濃黄千重小輪	五錢
井出の里	黄八重中輪	四錢
高尾	赤中輪	四錢
高金	極黄大輪	四錢
玉紅	濃紅中輪	四錢
金小判	極黄小輪上々	四錢
夏の月	管白小輪上々	四錢
猿の眼	金紅最小輪	四錢
兒の弓	紅中輪	參錢
薄化粧	淨色中輪	參錢
金雀	黄小輪	參錢
金幣	金極小輪	參錢
櫻鏡	淡紅千重中輪	六錢
壽	管黄小輪	七錢

山菊 (二名文人菊)	苗壹本 拾錢づゝ	
日暮し	管白一重長脚	廿五錢
金光殿	管白二重	廿五錢
雲母坂産	黄一重長脚	七拾錢
八潮産	黄一重龍に切込あり	七拾錢
和田御産	黄一重	五拾錢
寒霞溪産	黄一重小輪	五拾錢
九重	淡黄二重短脚	五拾錢
雲之上	濃黄一重半	五拾錢
夕風	白一重小輪	五拾錢
八千代	黄一重半	五拾錢
高臺寺	純黄一重、枝殊に優雅	五拾錢

寒菊	移種秋菊に同じ	苗壹本に付
雪嵐	白一重小輪	拾錢
銀世界	管白小輪	五錢
金世界	黄小輪	參錢
紅雀	紅小輪	參錢
殿紅	管黄大輪	拾錢
司紅	紅八重中輪	五錢
霞ヶ關	管白大輪	五錢

旭の港	管黄千重小輪	五錢
金毛山	木紅草咲大輪	五錢
辰足	管黄大輪	五錢
春日野	赤大輪	五錢
大和錦	木紅瓜割白大輪	六錢
友白髪	管白管咲大輪早咲	六錢
金武藏	黄に紅結入大輪	六錢
夏の雪	管白大輪	拾錢
白龍	管白大輪	拾五錢
櫻	結黄平葩千重狂咲大輪	拾五錢

嫁菜 (一名野菊)	壹種 五錢づゝ	
春咲白	春咲淡紅	五錢づゝ
春咲紫	春咲淡紫嫩性	五錢づゝ
春咲白矮生	秋咲矮生(暑よめを)	五錢づゝ
秋咲斑入葉	秋咲白	五錢づゝ
秋咲管菊	秋咲紺紫	五錢づゝ

櫻草之部

拾種重量共貳百匁以内
拾種以上壹割引

櫻草は初夏なる際種草にして性質強健なり春季種花の切開に開花し高命優美且つ種類多きを以て小盆に栽ゆるに適す移種時は春秋共に宜し

種類撰擇方弊園へ御委任の節は巻末の特
別廉價組物販賣の便法を御一覽を乞ふ

- 彌生の霞 高黄色内白大輪 壹株に付 拾五錢
- 玉の屋 紫白覆輪中輪 壹株に付 拾五錢
- 代々 高黄色内白大輪 壹株に付 拾五錢
- 十六夜 高黄色内白大輪 壹株に付 拾五錢
- 旭の空 高黄色内白大輪 壹株に付 拾五錢
- 大和錦 高黄色内白大輪 壹株に付 拾五錢
- 須の雪 高黄色内白大輪 壹株に付 拾五錢
- 紫雲 高黄色内白大輪 壹株に付 拾五錢
- 岩戸神樂 高黄色内白大輪 壹株に付 拾五錢
- 群扇子 高黄色内白大輪 壹株に付 拾五錢
- 醉芙蓉 高黄色内白大輪 壹株に付 拾五錢
- 花の上 高黄色内白大輪 壹株に付 拾五錢
- 狂獅子 高黄色内白大輪 壹株に付 拾五錢
- 宇野山 高黄色内白大輪 壹株に付 拾五錢
- 吉野川 高黄色内白大輪 壹株に付 拾五錢
- 寶川 高黄色内白大輪 壹株に付 拾五錢
- 七賢人 高黄色内白大輪 壹株に付 拾五錢
- 銀世界 高黄色内白大輪 壹株に付 拾五錢
- 櫻世界 高黄色内白大輪 壹株に付 拾五錢

燕子花之部

移種 春秋彼岸頃

- 津田紅 紅紫三英珍奇品 壹株に付 拾五錢
- 幸の笠 紫に白申筋入六英又は九英大輪 壹株に付 拾五錢
- 鶴ヶ城 白に紫吹揚紋白覆輪 壹株に付 拾五錢
- 水鏡 白に淺黄吹揚 壹株に付 拾五錢
- 澤邊の鳥 紫四季吹 壹株に付 拾五錢
- 高砂 紫に白申筋六英大輪 壹株に付 拾五錢

小蓮之部

移種 八十八夜前後

- 田子の浦 青白八重 壹本に付 拾五錢
- 青蓮 青白千重 壹本に付 拾五錢
- 大紅 紅千重 壹本に付 拾五錢
- 富士の曙 白爪紅八重 壹本に付 拾五錢
- 楊貴妃 濃紅八重 壹本に付 拾五錢
- 紅小蓮 本紅八重 壹本に付 拾五錢
- 白茶碗蓮 白八重頭蓮生 壹本に付 拾五錢
- 紅茶碗蓮 紅八重頭蓮生 壹本に付 拾五錢
- 酒中華 薄紅八重 壹本に付 拾五錢

青葉笛

青葉大輪 壹株に付 拾五錢

- 金孔雀 高紅表白切吹大輪 壹株に付 拾五錢
- 玉の臺 紅大輪 壹株に付 拾五錢
- 芙蓉峰 高黄色内白五尖狀大輪 壹株に付 拾五錢

- 千代鶴 白狂咲最大輪 壹株に付 拾五錢
- 柳の雪 白地縁最大輪 壹株に付 拾五錢
- 香爐峰 白狂咲最大輪 壹株に付 拾五錢
- 大明錦 白に本紅紋中輪 壹株に付 拾五錢
- 雀樓錦 高黄色内白最大輪 壹株に付 拾五錢

カンナ之部

移種は春より夏の末まで何時にてもよろしき種も早春初芽前を最良とす
性質強健耐暑速進にして初夏より秋末迄絶えず美麗の花を開く種類極めて多く花壇に植る又は鉢植に適す

種類撰擇方弊園へ御委任の節は巻末の特
別廉價組物販賣の便法を御一覽を乞ふ

- 慶賀 青葉濃緑色に黄覆輪大花性性に 壹株に付 拾五錢
- 見驚 紫葉上紅に黄更紗入麗麗最大輪 壹株に付 拾五錢
- 光榮 花葉共濃大花性性に 壹株に付 拾五錢
- 唐綾 青葉濃赤紅に紅覆輪花葉麗大に 壹株に付 拾五錢
- 稻妻 青に紫縞覆輪紫紫赤色に紅流流 壹株に付 拾五錢
- 八重妻 紫葉朱紅に黄縷入大輪至極鮮麗 壹株に付 拾五錢
- 紫雲 紫葉朱紅大輪 壹株に付 拾五錢
- 大覆輪 青葉濃紅に黄深覆輪 壹株に付 拾五錢
- 唐織錦 青葉黃に輝星入大輪 壹株に付 拾五錢
- 蝦夷錦 青葉黃地に紅吹出紋受映大輪 壹株に付 拾五錢

水栽物之部

- 初日の出 青葉濃紅大花 壹株に付 拾五錢
- 黃之司 青葉純黄受映大輪 壹株に付 拾五錢
- 花冠 青葉濃紅大輪 壹株に付 拾五錢
- 蜀江錦 青葉黄に輝星入 壹株に付 拾五錢
- 司錦 青葉黄に紅吹出紋大輪 壹株に付 拾五錢
- 綾錦 青葉黄に紅吹出紋大輪 壹株に付 拾五錢
- 箭火 青葉濃紅色大輪 壹株に付 拾五錢
- セマフオール 黒紫葉濃色地赤ばかし大輪丈高し 壹株に付 拾五錢
- ジュノン 青葉濃黄色地輝輪大輪丈高し 壹株に付 拾五錢
- マダム、ジェー、エクマル 青葉濃黄色地赤ばかし大輪丈高し 壹株に付 拾五錢
- アホロン 青葉濃黄色地赤ばかし大輪丈高し 壹株に付 拾五錢
- コムテッス、ド、ブー、ショー 青葉濃黄色地赤ばかし大輪丈高し 壹株に付 拾五錢
- フラウ、アリー、ナー、ゲル 青葉淡黄色地赤ばかし大輪丈高し 壹株に付 拾五錢
- クリウイェフロラ 青葉淡黄色地赤ばかし大輪丈高し 壹株に付 拾五錢
- ヘスベリド 青葉淡黄色地赤ばかし大輪丈高し 壹株に付 拾五錢



睡蓮之部

(原名ニムフイヤ又は
ワオキア、ワキア)
移種は五月下旬、六月

種類撰擇方弊園へ御一任の節は巻末の特
別廉價組物販賣の便法を御一覽を乞ふ

- 洋種白花 大 壹拾錢 小 貳拾錢
- 千ウヘロサ 大 叁拾錢 小 貳拾錢
- ヒグミヤ、ヘルボラ 大 貳拾錢 小 拾五錢
- オドラタロゼア 大 七拾錢 小 五拾錢

- マリヤシヤ、カーニヤ 大 叁拾錢 小 貳拾錢
- サルフェリヤ、グランチフロラ 大 叁拾錢 小 貳拾錢
- レーテケリー、ロゼア 大 壹圓 中 六拾錢 小 叁拾錢

鉢植及庭園用樹苗之部

花柘榴

(四三)

- グラツドストニヤナ 大 壹圓貳拾錢 中 六拾錢 小 叁拾錢
- クロマテラ 大 六拾錢 中 四拾錢 小 貳拾五錢
- アンドリアナ 大 叁圓 小 壹圓五拾錢
- マリヤシヤ、ロゼア 大 壹圓 小 六拾錢

- 青桐 貳錢
- 赤萩 貳錢
- 白萩 貳錢
- 覆輪玉椿 貳錢
- 金木犀 貳錢
- 銀木犀 貳錢
- 四季咲木犀 貳錢
- 夾竹桃 (一名桃金娘) 貳錢
- 天人花 (一名桃金娘) 貳錢
- 覆輪やつて 貳錢
- まきかづら 貳錢
- 玉心木 貳錢
- うばめかし 貳錢
- 花りんご 貳錢
- 花さんざし 貳錢
- 大實さんざし 貳錢

光遠木

此樹は元八女郡横山村にあり水産物密香あり沈檀に類す中古 寂聲に遠し。チ子特に此名を給ふ以來其後國內の名木として尊重せらるる樹形當時流行の直柏に類似し更に深緑密葉の結ぶり樹性強壯克く成長し其樹木何れにも適當す鬱鬱多葉熱心密葉の末漸く江湖の常用に應ずるを得るに至れり明治三十九年乃木大将閣下特命檢閲の際歩兵第四十八聯隊練兵場に記念樹として御手植の榮を給へり實に樹校其他一般記念樹として頗る趣味あるものとす

小苗 壹本 拾五錢
大苗 壹本 貳拾五錢

扶桑花之部 (ヒヤスカス)

- 三國香 薄紅色青大輪
- 香川 水紅大輪
- 乙女 鮮白瓜紅大輪
- 五節舞 水紅大輪
- 幾夜寢覺 桃色大輪、梅花に似たり
- 明星 白大輪
- 白雲龍梅 一名香茶梅、白二三重中輪枝梢曲龍の如し
- 都鳥 白大輪咲出口紅
- 栖鸞梅 口紅大輪
- 鹿見鳥紅 薄紅大輪 (一名鹿鹿梅)
- 簾の内 薄紅大輪
- 豊明 薄紅大輪
- 錦梅 薄紅大輪
- 新唐梅 薄紅大輪
- 雲井 薄紅至極大輪
- 鶯宿梅 雪白大輪
- 櫻梅 櫻色大輪
- 青梅 青白大輪青枝
- 長谷川綾 白に木紅筋入
- 宮の浦 薄紅大輪
- 筋冬至 薄紅、枝に白筋入
- 本田紅 薄紅大輪
- 紅筆 白口紅八重
- 八重茶青 白大輪
- 映山白 咲初日紅滿開雪白大輪
- 高砂 薄色大輪
- 八朝紅 水紅大輪早咲
- 垂物單瓣 苗壹本拾錢
- 玉引 青白大輪青枝
- 玉紅 濃紅花形上々大輪
- 布引 白地咲大輪

種類撰擇方弊園御委任の節は卷末に特別廉價組物販賣の便法を御一覽を乞ふ

花梅之部

鉢梅栽培法

(第一栽培法) 畑土六分に河砂四分を混じり用ゆべし
(第二栽培法) 鉢底に消炭又は荒砂三分を敷き其上に小豆大の砂にて目詰をなし第壹の栽土を以て補付け直に充分に水を注ぐべし
但毎年花後植替を行ふべし
(第三栽培法) 補付後二三日を以て入童の別童に移して三四十日を経たるものに二倍の水を加へ充分に注ぎ後又其肥料の乾きたるを見ても再び同量の肥料を注ぐべし
(第四栽培法) 六月初め入梅前に細き籐竹を透へ隨意に枝を剪落すべし
(第五栽培法) 乾燥せざる種夕刻液置の水を注ぐべし尤大暑の後二日間全く灌水せざるを要す是れ嫩芽をして強固ならしめ且苗を持たしむるが故なり此點には黒白の油蟲

- 緋紅一重大輪 壹本に付 拾五錢
- 薄紅一重大輪 貳拾錢
- 珍種黒葉葉紅色一重 貳拾錢
- 桃色一重大輪 貳拾錢
- 極群段咲大輪 貳拾錢
- 極群牡丹咲 貳拾錢
- 朱紅一重大輪 貳拾五錢
- 黄色牡丹咲 貳拾錢
- 極紅切れ咲 貳拾錢
- 錦紅斑入葉紅花 貳拾錢
- 珍種風鈴返卷咲紅に白筋入 貳拾錢
- 白地淡紅ボカシ一重大輪 貳拾錢
- 肉色廣瓣平咲千重大輪 貳拾錢
- 本紅廣瓣平咲千重大輪 貳拾錢

種類撰擇方弊園御委任の節は卷末に特別廉價組物販賣の便法を御一覽を乞ふ

立物單瓣

- 冬至梅 雪白早咲
- 福袋梅 薄紅
- 黃金梅 薄黃小輪
- 雪の盃 白大輪底紅
- 玉の盃 薄紅
- 旭の盃 薄紅大輪
- 寒の盃 薄紅小輪
- 關の盃 薄紅大輪
- 大満月 薄紅大輪上々
- 楊貴妃 薄紅
- 織田紅 薄紅
- 紅梅 上紅
- 綠梅 青白中輪青枝
- 銀梅 白底紅一重
- 佐梅 濃上々紅一重
- 名古屋寒紅 紅一重早咲
- 初梅 白一重早咲
- 寒梅 上紅一重早咲
- 日梅 白に紅中輪

立物重瓣

苗壹本七錢

- 春日野 薄紅大輪花形よし
- 千代鶴 水紅花形よし大輪
- 春の曙 薄色大輪
- 蝶形 水紅大輪
- 舞扇 薄紅大輪
- 東雲 薄色大輪
- 遠州 薄紅一重
- 垂物重瓣 苗壹本拾錢
- 吳服 水紅大輪
- 高砂 薄白大輪
- 猩猩 薄紅小輪
- 籠の内 日紅大輪
- 殘雪 雪白大輪
- 新登 薄紅
- 綾服 薄紅最大輪花形上々花付よし
- 司登 薄白大輪青枝
- 月影 水紅大輪
- 春霞 薄色大輪

新花稀品

- 旭の瀧枝垂 苗壹本 貳拾錢
- 將軍梅 苗壹本 拾錢
- 一歳梅 苗壹本 參拾錢
- 未開紅 苗壹本 拾五錢
- 筑紫紅 苗壹本 拾五錢



(梅 付 花 植 鉢)

鉢植用花付梅

鉢植にて仕立たるものにて土圃の如く何れも御購求の年より開花し紅、白、薄紅、八重、一重等多数の種類有之候へども皆滋養致居候に付花路花色細かなる御注文には應じ候

甲	壹本に付	拾本に付	五本に付	拾本に付
乙	拾五錢	貳圓廿五錢	拾貳錢	貳拾錢
丙	參拾五錢	參圓拾五錢	拾五錢	廿五錢

右は小包郵便にては運送出来候

實梅之部

苗壹本に付
 林州 果形大尖圓にして緑色に紅色を
 信濃 果形極小味上品なり小梅と稱す
 豊後 果形最大にして扁圓果肉多し
 太月 果は特大にして糖質實梅の純品
 七平 梅曉熟種にして七月に熟す

花櫻之部

苗壹本五錢
 秋末より初冬までに移植すべし肥料は人糞の稀薄なるも
 の又は油粕を用ゆべし

種類撰擇方弊園御委任の節は卷末の特
 別廉價組物販賣の便法を御一覽を乞ふ

福貴妃 薄紅八重大輪
 車返し 淡紅色一重八重咲交ぜ
 黄櫻 薄黄色八重
 十二月金 薄紅八重推子咲
 釣鐘 紅萬重大輪
 江戶提灯 濃紅萬重上々
 彼岸櫻 淡紅八重小輪早咲
 元日 紅猪口咲早春開花す
 熊谷 紅萬重枝垂
 江戸櫻 八重紅色大輪
 淺黄櫻 八重薄黄中輪
 大膽櫻 八重薄色大輪
 有明櫻 八重薄色大輪
 天の川 千重薄色大輪
 關山櫻 八重紅色大輪
 彼岸枝垂 醉白一重早咲枝垂性

八重櫻

白八重、寒中より開花す
 布屋 純白一重大輪
 細川句 白一重大輪
 吉野櫻 薄色一重大輪、樹性特に強壯、成長最も迅速にして堤防
 踏傍の苗木、學校、官衙、公園等の如き廣場所に植ふる
 に適す

花桃之部

種々混合
 販賣の當時花名色判明せざるも多量の種類を含有せる
 を以て是亦堤防、踏傍の苗木、學校、官衙、公園等の廣
 場所植ふるに適す

秋末より初冬迄に移植すべし肥料は人糞の稀薄なるもの
 又は油粕等を用ゆべし

源氏更紗 紅白咲り鮮美八重大輪
 正月桃 雪白八重早咲
 八重白桃 雪白八重大輪
 紅葉桃 桃色一重葉深紫色
 薄紅枝垂 薄紅八重極大輪
 布引桃 白一重枝垂
 八重耕桃 本耕八重

山茶之部

秋分より立春の頃までに移植し得べく日光の強からざる乾
 燥の地なれば何種の土質にも適すれども強粘土は宜し
 からず油粕又は糞を肥料とすべし

梅眞之部

種類撰擇方弊園御委任の節は卷末の特
 別廉價組物販賣の便法を御一覽を乞ふ

此種は邦地特有の優種にして花は一重五瓣蓋非常によく
 恰も梅花の如く頗る優美高尙なり且つ實生枝變り等にて
 變化限りなく興味多し

錦 青白地紫紋中輪
 白錦 本耕大輪
 日本錦 白地木紅紋大輪
 七小町 鶯色地木紅紋大輪
 大知司 本耕大輪
 櫻顔 鶯色中輪
 笑顔 鶯色大輪
 白長樂 白大輪
 耕樂 耕大輪
 日之丸 濃紅中輪
 旭の港 紅大輪
 紅葉狩 緑色大輪
 今熊谷 本耕極大輪

重瓣之部

唐つばき 本紅二重大輪
 黒椿 黒紅八重中輪
 岩根絞 朱紅に白全線八重九輪大輪上々
 袖初風 雪白千重
 千重初風 雪白千重
 白角の倉 梅雪白萬重
 無類絞 本紅白立絞八重
 老松 朱紅に白絞八重
 蜀江錦 紅地に白絞八重大輪梅真
 松笠絞 紅地に白絞花形松笠の如し中輪
 耕乙女 本耕千重大輪
 乙女 桃色千重
 政義 紅白絞八重大輪
 財府絞 濃紅に白絞千重
 菱唐糸 濃桃色八重白道
 唐房錦 本紅白絞萬重獅子咲大輪寒咲
 白砂川 雪白八重大輪
 龍女絞 紅白薄色三色絞千重中輪
 乙女絞 口紅八重盛り過ぎて散花す
 酒中華 雪白三四重大輪
 白蟠龍 雪白三四重大輪
 太神樂 濃紅萬重獅子咲大輪寒咲

單瓣之部

綾服 白に紅紫綾唐千咲
 八ツ橋 白紅縹大輪早咲
 白陀助 白頰小輪早咲
 綾陀助 紅白絞小輪
 白八湖 醉白猪口咲中輪早咲
 百合葉 橘色中輪寒咲
 織殿錦 紅一重葉百合の葉の如し
 赤下判 白紅絞大輪
 薄陀助 紅に白唐子咲
 薄色小輪早咲

茶梅之部

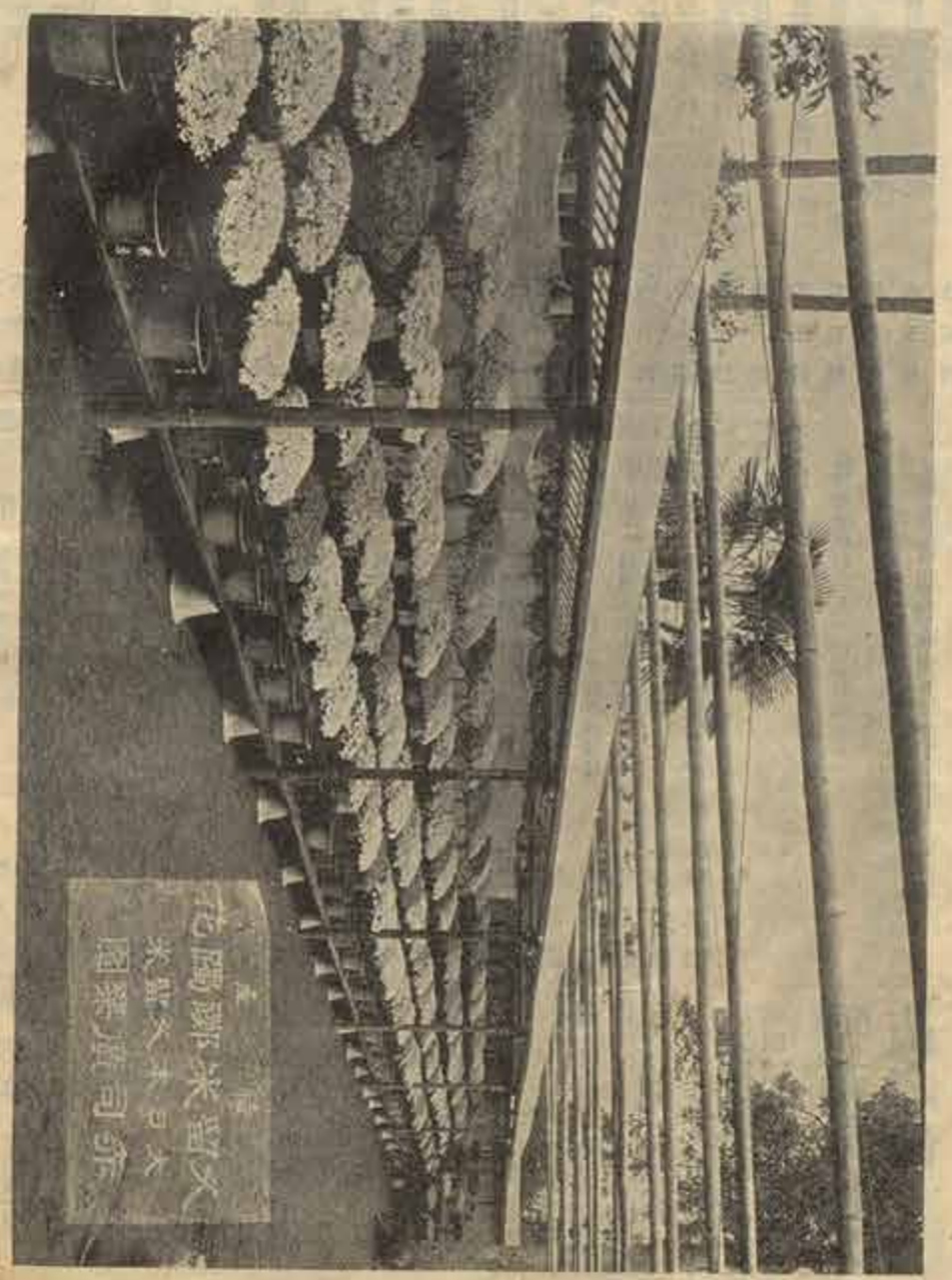
富士の峰 青白千重大輪
 甲之部 壹本 拾五錢

特別品

梅上紅底白一重大輪
 濃紅に白絞一重
 淡紅に白大輪入一重大輪

苗之部

第五回内閣勸業博覽會貳等賞牌受領
 第四回全國五二品評會進步銀牌受領
 特産久留米躑躅
 苗之部
 (海島馬蹄及錦光花)
 當地特産の久留米躑躅は開園發賣以來無比の好評を以て
 内外各地到る處に歡迎せられ年尙淺きにも揃はらず之を



(五〇)

要玩するもの多きに至れり元來久前米留園口普通露島部
圃の改良進歩したる種類なるが故に性質至く強健にして
花は紅白赤紫千種萬別にして其種類甚だ多く又花形果實
大小種々にして花の咲りたるあり開きあり或は花莖の
發育異常にして恰も一花二莖の如きあり其莖重なるは
化の多きは他に其類を見ず開花期は四月中旬より五月
中旬の間にして一莖に開花し無比の麗美を呈し能く久し
まを保つが故に或は露地樹石の間を植へ或は盆栽となし
て室内の裝飾に用ひ或は温室開花を促して切花栽培となし
或は露地の露地栽培に用ひ或は花壇に陳列して之を賞する
等用途甚だ廣し加之栽培至り容易にして陽熱地を好し
露地栽培の乾燥地なる場所温帯の潤滑地は尤も好む強
給土を除くの外何種の土質にもよく生育繁茂し年々堅固
なる花を開く培養の方法は一般の露地栽培を以て供す
に依り之を略し左に栽培方法を記載し其要を以て供す
(第拾陸号) 如何なる土質にも能く生育す鉢植のものには河
砂四分土六分を混用すべし
(第拾七号) 十月下旬より翌年五月上旬迄宜しき
露地の圃を改良す鉢植のものには毎年秋より坂を掘り
露地に適宜に古土を間取り第壹の表土を以て植付くべ
し

但鉢底に底砂を敷き温風の溜滞せざるに注意すべし
(第拾八号) 花後手入れ及枝挿(方) 開花後實を結ばしめざる様
柄み去るべし實を結ばしむるときは樹勢衰弱し花終れば
直に文人作り玉作り等意に枝作りを行ふべし文人作り
は自然形に仕立てたるものにして玉作りは圓形にして少
しく前を低くし後を高くしたるものを云ふ
(第拾九号) 肥料は移殖直前に油粕粉一升に水二斗を混じ
り腐熟したるものを充分に施す其後一週間は三三四回
雨後土用の頃一週一回油粕一升に水四斗の割合に稀薄に
なり施すべし若し此際臭氣又は汚穢を忌むるもの土は油
粕粉を以て代用すもよし其法は移殖直前に粉末二匁
乃至三匁を鉢内の土面に撒布し細穴の如きにて水を注ぎ
土面に附着せむべし然して梅雨は土用の頃一週十月中
旬一回何れも第一回の量より施すべし此量は玉作り甲の
木を標準とし示したるものに付乙丙丁戊等は額大適宜
に増加すべし但此粉未使用は成後前法即水肥に及ばざる
べく前法に據るをよしす

右は一定の標準を記したるものにして樹勢、樹の大小其値
の關係により適宜に加減すること所用なり

注意 早春より開花迄の間は摘葉すべからず花を害する
ことあり
油粕粉未は決して埋没すべからず埋没するときは摘葉
して根を害することあり
油粕粉を水に混じり腐熟せしむるには五週乃至七週間を
要するものに付以前に用意し置くの必要あり
(第五五号) 此植物は陽熱を忌むを以て日常能く所以六月
下旬より十月下旬まで覆簾を以て日蔽をなすべし早春開
花前に毛らば花中研下に入るまか又は覆簾等を以て霜害
を防ぐべし然らざれば霜の爲めに花蕾を損傷することあり
(第六六号) 夏秋は毎夕一度春を乾燥の度を見計り灌水
すべし温潤度を過れば大害あり注意すべし
俱水は淡澆をよしす
(第七七号) 春季芽後葉の表面に滋生する青色の小蟲あり
又土用より秋末迄花蕾を食する茶褐色の小蟲あり注意
して除去すべしノミハは樹皮を害し枝を枯らすことあり
殊に注意して除去すべし
(第八八号) 嫁挿種何れにても克く増殖す時季は開花
後刈込を行ふべきを最良す葉挿種を養成せんと欲せば播
種を行ふべし三年にして開花するものなり
(第九九号) 苗木は高六寸より一尺迄にして需付のものなり但特別品等
最新花其他の内に梅橘底の種類は高四寸位のものを
移殖運送の好時候 十月下旬より翌年五月上旬迄宜しき露
地方面へ運送するには十一月上旬より翌年三月下旬迄の間
を最良す
苗木の人数 小包郵便費買六百匁のものに多拾木、大貨物
箱入費買五百拾木

種類選擇方際園、御委任、御節巻末、特
別廉價組物販賣の便法、御一覽を乞ふ
代價割引法 五拾木以上割五分引
百木以上割五分引
壹等品 壹本 貳拾錢
玉の天 丹紅一重
玉の臺 丹紅一重大輪
玉芙蓉 丹紅一重

- 桂の花 薄青色一重長し
- 美人醉 薄丹紅一重
- 郭公 薄紅一重
- 思曲 薄紅一重
- 亂曲 薄紅一重
- 櫻重 薄紅一重
- 常夏 薄紅一重
- 錦孔 薄紅一重
- 新花 薄紅一重
- 鳳凰 薄紅一重
- 水晶 薄紅一重
- 醉揚 薄紅一重
- 相代 薄紅一重
- 君代 薄紅一重
- 瑞袖 薄紅一重
- 全世界 薄紅一重
- 小城の節唐子 薄紅一重
- 小城の兒遊 薄紅一重
- 新臺 薄丹色一重大輪
- 大和櫻 薄紫一重
- 吳服 薄紅に紅絞瓜白一重
- 司錦 薄紅一重
- 夕陽 薄紅一重
- 紅麒麟 薄紅一重
- 不の笑 薄紫一重
- 野田の里 薄紫一重
- 綾屋之友 薄藍色一重大輪
- 大納言 丹色底白露一重

種五拾躑躅米留久



稻 總 蝦 嶺 吾
妻 角 錦 糸 鏡
以 高 雲 新 位
呂 砂 上 海 紐
山 砂 上 海 紐
桂 蓉 左 羅 常
之 乃 城
花 雪 近 門 夏

付に組一揃取種五拾上以
錢五拾參料包小作荷に外 圓貳金代

三 櫛 綾 白に丹紅絞蓋掛
左 近 櫻色底白一重大輪
老 樂 薄櫻色二重狂咲
紫 雲 紫一重
白 鶴 紫白一重
旭 鶴 濃照紅一重、雄蓋著しく白しく長し
酒 中 華 丹紅底白二重長し
石 橋 上紅二重、猪口咲大輪
句 橋 薄紅一重
匏 茶 淡紫底白一重

貳等品
壹本 拾五錢

高 砂 薄紅二重
吾 鏡 薄紅二重
錦 重 白に紅絞二重
古 欄 薄紅地紅絞一重
吹 形 綠薄紫一重
花 吹 白地紅絞一重、二本重
末 摘 濃木紅一重
櫻 花 綠薄紫一重
難 波 綠紅一重
都 絞 白に紅絞一重
龍 門 雲白二重
雪 駒 雲白二重
照 姫 濃丹紅一重
若 楓 鮮紅一重、大輪
岩 鏡 薄紅二重、大輪
安 西 薄紅一重、一本重
初 被 濃紅紫一重、一本重
玉 箱 白地薄紅紫絞一重
金 城 丹紅二重
綾 の 冠 紅紫一重
尾 の 上 薄紅二重

佐 保 姫 白地薄紅絞一重
日 の 扇 黒紅一重
今 狸 丹紅底濃紅二重
舊 宮 野 濃々紅二重
後 出 天 櫻色二重
新 宮 城 青白二重
御 所 櫻 櫻色一重
筆 捨 山 濃紅一重
養 老 青白一重、長花
練 絹 青白地紅紫絞一本重一重
鳴 海 重 白紅絞二重
桃 の 佳 節 桃色絞一重、一本重
大 和 絞 白紅絞一重
岩 打 浪 白二重
群 鳥 紫掛る桃色二重、大輪蓋長し
田 子 の 富 士 青白二重、大輪
月 影 白に淡紫絞一重、大輪
櫻 粉 極薄色に寄紅一重、大輪
夕 榮 丹紅一重
新 尾 の 上 淡紅二重、大輪
青 海 青白二重、大輪
老 松 濃丹紅一重
神 の 空 淡紫一重、大輪
日 の 出 の 鷹 紅二重
三 光 錦 淡紅瓜白に紅絞二重

參等品
壹本 拾錢

老 の 目 覺 紅紫一重
羽 衣 薄紅一重
千 代 の 曙 桃色二重
乙 女 綠紅紫一重
照 君 薄紅一重

笑 顔 桃色一重
高 蒔 輪 白地紫絞一重、大輪
裾 濃 の 糸 濃紫一重
位 の 紐 濃紅紫二重
誰 が 袖 丹紅一重
萬 代 白一重
浮 瀨 丹色一重
新 宮 城 紅紫二重
緋 雪 本掛一重
暮 の 雪 紫白二重、大輪
早 乙 女 本紅一重
扇 重 紫掛る薄紅一重
籬 の 内 薄紅二重
雲 の 上 綠薄紅一重
花 形 遊 丹色一重、大輪
花 見 赤紫一重
桐 壺 薄紫一重
玉 葛 桃色二重、大輪
小 式 部 綠薄紅一重
總 角 水紅一重
鳴 海 青白に紅絞一重
窓 の 月 雲白一重
旭 美 人 濃桃色一重
虞 門 綠紅一重
羅 城 門 照紅一重、大輪
茶 籠 薄紫一重
篝 火 黒紅一重
繪 の 姿 濃桃色一重
葛 紅 葉 丹色二重
玉 の 縁 紅紫一重

久留米躑躅 色々混合苗

特	大苗	苗の大きさ	拾本に付	百本に付	小包物(約六百)	大貨物(約)
大	苗	九寸より一尺七寸迄	拾本に付	百本に付	小包物(約六百)	大貨物(約)
中	苗	七寸より一尺三寸迄	拾本に付	百本に付	小包物(約六百)	大貨物(約)
小	苗	六寸より一尺一寸迄	拾本に付	百本に付	小包物(約六百)	大貨物(約)
小	苗	四寸より七寸迄	拾本に付	百本に付	小包物(約六百)	大貨物(約)

久留米躑躅玉作之部

甲	乙	丙	丁	戊	己	庚
壹尺八寸内外	壹尺七寸内外	壹尺六寸内外	壹尺五寸内外	壹尺四寸内外	壹尺三寸内外	壹尺二寸内外
五	四	三	二	一	一	一
圓	圓	圓	圓	圓	圓	圓
五	四	三	二	一	一	一
拾	拾	拾	拾	拾	拾	拾
錢	錢	錢	錢	錢	錢	錢
八	八	八	八	八	八	八
拾	拾	拾	拾	拾	拾	拾
五	五	五	五	五	五	五
圓	圓	圓	圓	圓	圓	圓

右花は躑躅玉作之部... 右花は躑躅玉作之部... 右花は躑躅玉作之部...



(作玉躑躅米留久)

久留米躑躅種子色々混合

〔注意〕 四月中旬鉢底に木炭粉等を敷き... 水苔の細く刻みたるものを等分に混じり... 十分に灌水し... 鉢に注意すれば... 失せざる様注意すべし。

皐月躑躅苗之部

皐月躑躅は五月に開花する... 花は躑躅玉作之部... 花は躑躅玉作之部... 花は躑躅玉作之部...

壹等品

- 二重鶴 紅白紋二重
- 狂獅子 白に紅紋掛け
- 新京錦 白に紅紋一重
- 錦獅子 薄色に紅紋爪白掛
- 夜の雨 二重鶴牡丹 白に紅紋一重狂
- 人丸 薄色地紅白紋一重
- 錦司 白に紅紋二重
- 大和獅子 薄白地に木紅紋掛大鶴
- 獅子牡丹 紅八重掛

貳等品

- 東錦 薄紅爪白に紅紋二重中輪早咲
- 曙山 薄紅爪白に紅紋二重
- 嵐山 薄紅爪白に紅紋二重
- 鹿乃内 薄紅爪白に紅紋二重
- 金華山 薄紅爪白に紅紋二重
- 養錦 薄紅爪白に紅紋二重
- 神樂岡 薄紅爪白に紅紋二重
- 高松紋 薄紅爪白に紅紋二重
- 金の慶 薄紅爪白に紅紋二重
- 八重露 薄紅爪白に紅紋二重
- 浪花錦 薄紅爪白に紅紋二重
- 大津白 薄紅爪白に紅紋二重
- 大津咲分 薄紅爪白に紅紋二重
- 唐織 薄紅爪白に紅紋二重
- 壹號底白 薄紅爪白に紅紋二重
- 貳號底白 薄紅爪白に紅紋二重
- 萬歳 薄紅爪白に紅紋二重
- 十六夜 薄紅爪白に紅紋二重
- 高根の雪 薄紅爪白に紅紋二重
- 卷絹 薄紅爪白に紅紋二重
- 伊達茶 薄紅爪白に紅紋二重
- 大和錦 薄紅爪白に紅紋二重
- 大内獅子 薄紅爪白に紅紋二重
- 参等品 薄紅爪白に紅紋二重
- 谷の雪 薄紅爪白に紅紋二重
- 御所櫻 薄紅爪白に紅紋二重

(種壹拾月皐)



花之司 特別品

- 博多白 白一重
- 山姥 赤八重
- 峰の雪 薄色に紅紋爪白二重
- 石出 薄紅掛
- 銀糸 薄紅掛

右拾壹種取揃壹組に付特別減價 金壹圓五拾錢 外に荷作小包料 貳拾貳錢

- 不夜城 紅底白二重、莖掛け咲突 参五拾銭
- 化粧鏡 淡紅色一重大輪至極高向 参五拾銭
- 神樂獅子 淡色掛る丹紅地に流丹紅 七拾銭
- 笑顔 鮮黄色二重一木質大輪 八拾銭
- 竹生鳥 赤さき地に紅紋二重大輪 八拾銭
- 京鹿の子 青白地濃丹紅紋一重 六拾銭
- 篝火 暗紅色底白一重大輪 七拾銭
- 深山の雪 薄紅地濃紅紋入し雪白深 四拾銭
- 鶴の羽重 雪白二重 七拾銭
- 都獅子 淡色掛る丹紅大輪 六拾銭
- 御代の春 淡色一重大輪 六拾銭
- 都の春 淡色一重大輪、時として紅紋入 六拾銭
- 曙 淡色一重大輪、時として紅紋入 六拾銭
- 貴公子 紫底白改名、紅紫底白一 参拾銭
- 群千鳥 淡色地に紅の濃輪紋一重 参拾銭
- 日月星 濃紅底白爪白一重大輪 参拾銭
- 金糸出 一名十重車、新紅切れ咲 五拾銭
- 東雲 淡色爪一重 四拾銭
- 錦重 白に紅紋二重 四拾銭
- 千歳紋 白地紅紫紋一重 参拾銭
- 鶴の羽重 淡色白覆輪二重 参拾銭

白王獅子 白莖掛け大輪 参拾銭

紅麒麟 濃紅八重 参拾銭

優等新花 立本に付 参拾銭

七福壽 紅底白に白覆輪一重大輪、参五拾銭

色々混合苗 立本に付 参拾銭

苗	大苗		中苗		小苗	
	大	中	大	中	大	中
特別大苗	七寸より一尺三寸迄、枝葉特に多し	七寸より一尺三寸迄	六寸より一尺三寸迄	六寸より一尺三寸迄	五寸より一尺三寸迄	五寸より一尺三寸迄
株数	拾株に付	拾株に付	拾株に付	拾株に付	拾株に付	拾株に付
価格	百圓	拾圓	拾圓	拾圓	拾圓	拾圓

皐月躑躅自然作之部

- 壹號 壹本に付 拾圓
- 貳號 貳本に付 拾圓
- 參號 參本に付 拾圓
- 肆號 肆本に付 拾圓
- 伍號 伍本に付 拾圓
- 陸號 陸本に付 拾圓
- 柒號 柒本に付 拾圓
- 捌號 捌本に付 拾圓
- 玖號 玖本に付 拾圓
- 拾號 拾本に付 拾圓

牡丹之部

尙以上大株種々 苗木六本に付代拾四圓

栽培法 秋分より立春の頃迄移植し得べき、秋分前後を最良なり

種類撰方繁園、御委任、飾り巻末、特別廉價組物販賣の便法より御一覽を乞ふ

- 濃紅之部 苗木壹本 五拾銭
- 神樂獅子 淡紅色四重
- 朝日濤 濃紅色一重
- 飛龍 濃紅色一重
- 紅麒麟 濃紅色一重
- 日之原 濃紅色一重
- 東鏡 濃紅色一重
- 新神樂 濃紅色一重
- 不可思議 濃紅色一重
- 世々豊 濃紅色一重
- 新阿房宮 濃紅色一重
- 飛龍錦 濃紅色一重
- 光輝山 濃紅色一重
- 木舌艶 濃紅色一重
- 玉線り 濃紅色一重

白之部

- 苗木壹本 五拾銭
- 富士の峰 白大輪至重上
- 安養寺 白見事三連上
- 月宮殿 白見事三連上
- 青龍 白見事三連上
- 白珠殿 白見事三連上
- 白蟻龍 白見事三連上
- 玉天集 白見事三連上
- 水品白 白見事三連上
- 小町白 白見事三連上

絞之部

- 苗木壹本 五拾銭
- 錦島 薄紅爪掛色絞、萬重大輪
- 錦霞 薄紅爪掛色絞、萬重大輪
- 錦霞 薄紅爪掛色絞、萬重大輪
- 錦霞 薄紅爪掛色絞、萬重大輪
- 錦霞 薄紅爪掛色絞、萬重大輪
- 錦霞 薄紅爪掛色絞、萬重大輪
- 錦霞 薄紅爪掛色絞、萬重大輪
- 錦霞 薄紅爪掛色絞、萬重大輪
- 錦霞 薄紅爪掛色絞、萬重大輪

純紅之部

- 苗木壹本 五拾銭
- 明石瀉 薄紅八重大輪
- 岩戸鏡 薄紅爪掛色絞、萬重大輪
- 大神樂 薄紅爪掛色絞、萬重大輪
- 三笠重 薄紅爪掛色絞、萬重大輪
- 阿房宮 薄紅爪掛色絞、萬重大輪
- 長房香 薄紅爪掛色絞、萬重大輪
- 天國紅 薄紅爪掛色絞、萬重大輪
- 大平紅 薄紅爪掛色絞、萬重大輪
- 日本紅 薄紅爪掛色絞、萬重大輪
- 鳥遊紅 薄紅爪掛色絞、萬重大輪
- 明石錦 薄紅爪掛色絞、萬重大輪

薄色之部

- 苗木壹本 五拾銭
- 花化粧 薄紅爪掛色絞、萬重大輪
- 常盤津 薄紅爪掛色絞、萬重大輪

注意

牡丹移植は前記の通り分前秋最良好時季に候へ共御注文は可成早く御申込下候方品切の要少く且又御注文申込日時の順序に依り調達仕候に付開花季より種々御注文願上候代金の額は御申込の御注文に及ばず秋季御品御請取之御可申候

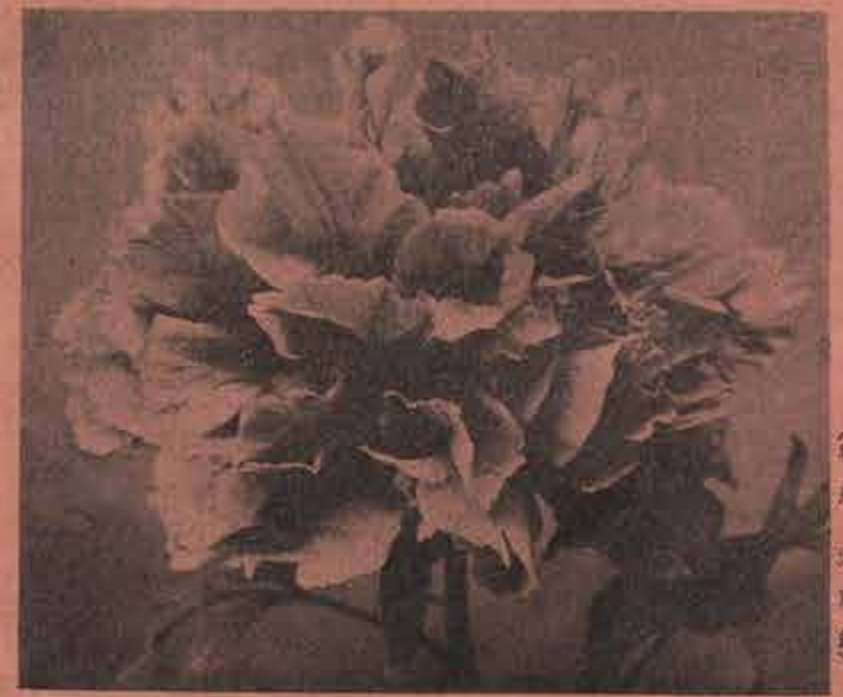
引法 拾本以上 壹割引
五拾本以上 壹割五分引
百本以上 貳割引

新 曙 薄紅二重至大輪
 西行 曙 薄色細輪至極大輪上
 玉獅子 薄色重見事上
 桃 薄色
 櫻 薄色映至大輪
 明石獅子 薄色映至大輪
 色之關 薄色三四重

紫之部 苗木壹本 五拾錢
 芙蓉蓮 紅移藍色兩輪地
 珊瑚盤 紫千重
 雲間月 紫藍色實白上
 藤乙女 紅藍色七八邊
 黒牡丹 重黒色上
 鎌田藤 極藍色重上
 眞獅子 藍色千重大輪
 花大臣 紅藍四五邊至大輪

底紅之部 苗木壹本 五拾錢
 白 黃 白黃底紅見事
 白神樂獅子 極白底紅千重大輪
 酒中花 極白底紅
 玉裕鶴 白底紅二三邊
 甘泉殿 白底紅二三邊

優等新花之部 苗木壹本に付
 九重錦 新神樂の變種にして薄紅に淡色の立派な重輪
 綴れ錦 薄紅に白の斑入
 尙外に五拾餘の種類あれども大同小異に付略す



(牡丹 五重錦)

寒牡丹 苗木壹本に付 六拾五錢
 白寒牡丹 十月より咲初め
 赤寒牡丹 十月より咲初め
 改良接牡丹苗 母節の根を結木せしむるに付結芽の發生することなく挿の成育及び保ち至て宜しく數年にして牡丹より發根し美

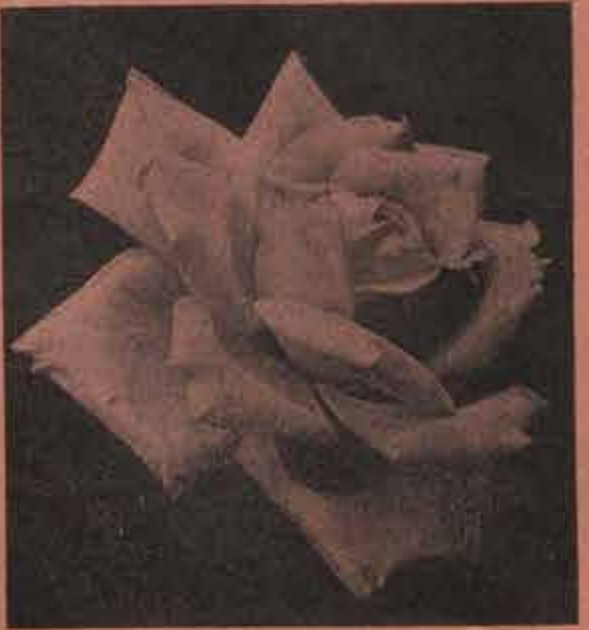
名稱付 苗木七拾錢 五本參 苗木五圓五拾錢 貳拾本拾圓
 色々混合 苗木五拾錢 五本貳圓廿五錢 拾本四圓 貳拾本七圓
 種類選擇方弊園へ御委任。節に卷末に特別廉價組物販賣の便法も御一覽を乞ふ
 以下壹本拾錢づつ
 瓜葉錦 青に黃斑入大輪
 朝鮮錦 青に白細輪丸葉
 秋風錦 青に肉色斑入葉
 常盤錦 青に白斑入葉
 外國楓 肉色中色
 緋の司 薄紅大輪
 外山錦 青に白斑入切れ葉枝垂
 野村錦 赤に黃斑入
 大明錦 青に紅斑入
 岩本錦 青に黃斑入
 奧霜 青葉小葉
 板星 青葉大葉
 日笠山 青葉大葉
 香枝垂 青切れ葉枝垂
 以下壹本八錢づつ

紅枝垂 紅切れ葉枝垂
 扇之圓 青切れ葉
 狸々限 青に紅斑輪
 腰鼓 青切れ葉
 淺黃 淺黃色
 青柳 極青葉
 嵯峨良錦 青葉後爪に黃斑入
 紅晴界 極上紅葉青紅
 綴れ錦 青に紅と白の斑入
 七五三 紅輪長七五三
 舞孔雀 青切丸大葉
 一行院 青大葉秋極紅葉
 十二重 青大九葉
 鳥立澤 青に黃砂千重
 瓜柿 青葉瓜柿色
 獅子頭 極青しのみ葉
 鷹の爪 青芽先薄黃色
 明石の浦 青切長葉
 古金網 青に白斑入極細葉

薔薇之部

移種等 植付後の手當宜しきを得れば年中差支なきも十月末より翌春發芽の間を最良とす
 肥料 油粕、人糞、干糞等を少量づつ施すをよしとす
 摘心 春秋發芽前枝先を少しづつ摘み込むべく尤も夏季(7月の如く)伸長するもの及露性(2枝の直立伸長するもの)は摘み切らばよしとす
 ○印 四季咲殊に花付よきもの
 ●印 春咲
 無印 二季又は四季咲
 拾本以上壹圓引
 五拾本以上壹圓五分引
 百本以上貳圓引

種類選擇方弊園へ御委任。節に卷末に特別廉價組物販賣の便法も御一覽を乞ふ
 ◎以下九種大正三年秋より發賣新種
 苗木に付
 太閤 青圓五拾錢
 錦旗 青圓五拾錢
 水晶殿 青圓五拾錢
 歡聲 青圓五拾錢
 黃昏 青圓五拾錢
 白妙 七拾錢
 武陵春 七拾錢
 龍門 七拾錢



右近 一名親王 七拾錢
 水性四季咲、葉は細くして赤味を帯び花は薄黃地に紅斑輪八重開花狂よれ咲中輪香氣に富み、閉性小形にして至て可憐なり
 金鸞 壹圓
 純水性四季咲にして強健、葉は少しく赤味を帯びたる光澤ある長形丸葉、花は金輪黃色平形八重交咲大輪、花色殊に奇異
 仙齡 八拾錢
 純水性四季咲、葉は光澤ある長形、花は高尙なる極白色
 三四重輪形有香大輪交咲



天晴

天晴 本性四季咲、葉は濃緑、平花、花は白、花は...

國華 本性四季咲、葉は濃緑、平花、花は白、花は...

煌々 本性四季咲、葉は濃緑、平花、花は白、花は...

春風 本性四季咲、葉は濃緑、平花、花は白、花は...

連 本性四季咲、葉は濃緑、平花、花は白、花は...

天 本性四季咲、葉は濃緑、平花、花は白、花は...

關守 本性四季咲、葉は濃緑、平花、花は白、花は...

金剛 本性四季咲、葉は濃緑、平花、花は白、花は...

天津 本性四季咲、葉は濃緑、平花、花は白、花は...

成 本性四季咲、葉は濃緑、平花、花は白、花は...

初音 本性四季咲、葉は濃緑、平花、花は白、花は...

大王 本性四季咲、葉は濃緑、平花、花は白、花は...

金香錦 本性四季咲、葉は濃緑、平花、花は白、花は...

芳 本性四季咲、葉は濃緑、平花、花は白、花は...

清涼 本性四季咲、葉は濃緑、平花、花は白、花は...

恩賜 本性四季咲、葉は濃緑、平花、花は白、花は...

仙鳴 本性四季咲、葉は濃緑、平花、花は白、花は...

金將 本性四季咲、葉は濃緑、平花、花は白、花は...

津軍 本性四季咲、葉は濃緑、平花、花は白、花は...

早王 本性四季咲、葉は濃緑、平花、花は白、花は...

天龍 本性四季咲、葉は濃緑、平花、花は白、花は...

鳳凰 本性四季咲、葉は濃緑、平花、花は白、花は...

大錦 本性四季咲、葉は濃緑、平花、花は白、花は...

初狩 本性四季咲、葉は濃緑、平花、花は白、花は...

洛平 本性四季咲、葉は濃緑、平花、花は白、花は...

明重 本性四季咲、葉は濃緑、平花、花は白、花は...

金太 本性四季咲、葉は濃緑、平花、花は白、花は...

羽衣 本性四季咲、葉は濃緑、平花、花は白、花は...

瑞寶 本性四季咲、葉は濃緑、平花、花は白、花は...

浪千鳥 本性四季咲、葉は濃緑、平花、花は白、花は...

香世界 本性四季咲、葉は濃緑、平花、花は白、花は...

金光殿 本性四季咲、葉は濃緑、平花、花は白、花は...

今玉藻 本性四季咲、葉は濃緑、平花、花は白、花は...

龍田川 本性四季咲、葉は濃緑、平花、花は白、花は...

王照君 本性四季咲、葉は濃緑、平花、花は白、花は...

千里香 本性四季咲、葉は濃緑、平花、花は白、花は...

虎の洞 本性四季咲、葉は濃緑、平花、花は白、花は...

演武 本性四季咲、葉は濃緑、平花、花は白、花は...

大之司 本性四季咲、葉は濃緑、平花、花は白、花は...

瀨之月 本性四季咲、葉は濃緑、平花、花は白、花は...

世界圖 本性四季咲、葉は濃緑、平花、花は白、花は...

紅牡丹 本性四季咲、葉は濃緑、平花、花は白、花は...

谷間 本性四季咲、葉は濃緑、平花、花は白、花は...

十八公 本性四季咲、葉は濃緑、平花、花は白、花は...

大 本性四季咲、葉は濃緑、平花、花は白、花は...

金 本性四季咲、葉は濃緑、平花、花は白、花は...

香 本性四季咲、葉は濃緑、平花、花は白、花は...

錦 本性四季咲、葉は濃緑、平花、花は白、花は...

芳 本性四季咲、葉は濃緑、平花、花は白、花は...

瑞 本性四季咲、葉は濃緑、平花、花は白、花は...

浪 本性四季咲、葉は濃緑、平花、花は白、花は...

香 本性四季咲、葉は濃緑、平花、花は白、花は...

金 本性四季咲、葉は濃緑、平花、花は白、花は...

今 本性四季咲、葉は濃緑、平花、花は白、花は...

龍 本性四季咲、葉は濃緑、平花、花は白、花は...

王 本性四季咲、葉は濃緑、平花、花は白、花は...

千 本性四季咲、葉は濃緑、平花、花は白、花は...

虎 本性四季咲、葉は濃緑、平花、花は白、花は...

演 本性四季咲、葉は濃緑、平花、花は白、花は...

大 本性四季咲、葉は濃緑、平花、花は白、花は...

瀨 本性四季咲、葉は濃緑、平花、花は白、花は...

世 本性四季咲、葉は濃緑、平花、花は白、花は...

紅 本性四季咲、葉は濃緑、平花、花は白、花は...

谷 本性四季咲、葉は濃緑、平花、花は白、花は...

十 本性四季咲、葉は濃緑、平花、花は白、花は...

文 本性四季咲、葉は濃緑、平花、花は白、花は...

神松 本性四季咲、葉は濃緑、平花、花は白、花は...

天 本性四季咲、葉は濃緑、平花、花は白、花は...

文 本性四季咲、葉は濃緑、平花、花は白、花は...

第一號	映紅黃綠開白紫に變ず	苗本に付	拾五錢
第二號	映紅	拾五錢	
第三號	映紅	拾五錢	
第四號	映紅	拾五錢	
第五號	映紅	拾五錢	
第六號	映紅	拾五錢	
第七號	映紅	拾五錢	
第八號	映紅	拾五錢	
第九號	映紅	拾五錢	

藤之部

紅野田	赤色花房	苗本に付	拾五錢
白野田	白色花房	拾五錢	
紫野田	紫花房	拾五錢	
白野田	白花房	拾五錢	
紫野田	紫花房	拾五錢	
白野田	白花房	拾五錢	
紫野田	紫花房	拾五錢	
白野田	白花房	拾五錢	
紫野田	紫花房	拾五錢	

白花醋甲

此種は藤の原産にして夏紫藍色の花を開く。盆栽用として好まれる。苗本に付 拾五錢

薩摩醋甲

苗本に付 拾五錢

重要庭園樹木之部

九十九獅子樹
常葉白蓮
楓
栞
杉
松

廣園用之部

吉野櫻 大中小種
代價は種苗之部第一覽
上花櫻 大中小種
ユーカーリ樹苗之部
強壯なる常緑樹木にして成長最も迅速なるが故に官衙、學校、公園等の廣園に植るに適す

牆植用之部

九葉 同 八錢
同 八錢
同 八錢
同 八錢

根占用之部

杉 同 八錢
松 同 八錢
栞 同 八錢
楓 同 八錢

園藝用器具之部

一 文人盆栽、石付、根洗各種
一 支那製、内地製
一 高等盆栽鉢、水盤各種
一 庭木各種
一 四季花付物各種



鉢高腰



鉢圓九

直径	高	價	備註
一尺	拾五錢	拾七錢	白藥掛
八寸	拾五錢	拾七錢	白藥掛
七寸	拾五錢	拾七錢	白藥掛
六寸	拾五錢	拾七錢	白藥掛
五寸	拾五錢	拾七錢	白藥掛
四寸	拾五錢	拾七錢	白藥掛
三寸	拾五錢	拾七錢	白藥掛
二寸	拾五錢	拾七錢	白藥掛
一寸	拾五錢	拾七錢	白藥掛

丸尻鉢

直径	高	價	備註
六寸	六錢三厘	四錢五厘	白藥掛
五寸	六錢三厘	四錢五厘	白藥掛
四寸	六錢三厘	四錢五厘	白藥掛
三寸	六錢三厘	四錢五厘	白藥掛
二寸	六錢三厘	四錢五厘	白藥掛
一寸	六錢三厘	四錢五厘	白藥掛

久留米鹿頭上花多種混合

泉月鹿頭色々混合
つげ 各種
はい杉
覆輪朝鮮くちなし
此外種々



(草園編)

●早咲 拾五錢
●大株立 壹本 拾五錢

らん鉢

七寸	七錢五厘	六錢	或拾四枚	拾五錢
八寸	九錢	七錢	拾六枚	拾五錢
九寸	拾五錢	拾七錢	拾八枚	拾五錢

すりばち形 (二名美成鉢)

白藥掛 四拾五錢
白藥掛 貳拾五錢
白藥掛 拾五錢
白藥掛 拾五錢

素焼鉢

一尺頭三枚重白藥掛 拾五錢
一尺頭三枚重白藥掛 拾五錢

THE
AKASHI KORAKUEN.

(BOTANICAL GARDEN.)

KURUME, JAPAN.

K. AKASHI, *Proprietor.*

Established over 40 years ago.

Cultivation of a variety of Japanese and foreign plants, flowering or otherwise, by experienced gardeners, on a large scale.

Prompt and best attention to all orders.

When ordering, please write your names and addresses clearly.

Pay in advance per drafts or postal orders, or to No. 508, Fukuoka, per postal money transfer.

Prices in the list subject to alterations.

Write for market-prices, freight, package, etc.