

於 桑 港 萬 國 博 覽 會

金 牌 受 領

自 大 正 四 年 九 月
至 大 正 五 年 八 月

營 業 案 內

(非 賣 品)

福 岡 縣 筑 後 國 三 井 郡 東 久 留 米

赤 司 廣 樂 園

發 售 所 金 口 座 福 岡 五 〇 八 番
電 話 八 壹 八 番

福 岡 市 外 住 吉 町 春 吉 博 軌 木 社 前

赤 司 廣 樂 園 博 多 分 園

目次

花之部	四九
花梅之部	五〇
花柳之部	五一
松竹之部	五一
山茶之部	五一
茶梅之部	五二
特殊久留米種苗之部	五二
特殊久留米種苗天作之部	五八
特殊久留米種苗自然作之部	五九
種苗之部	五九
草月種苗之部	五九
草月種苗自然作之部	六一
牡丹之部	六一
蘭之部	六一
薔薇之部	六二
龍之部	六三
重葉庭園樹木之部	六六
庭園用之部	六六
カーネーション之部	六六
根古用之部	六六
蘭草之部	六六
蘭草器具之部	六六
培養土並に砂之部	六八
特別種苗類之部	六八
以上	

販賣準則

- 一 御注文の簡便性の増進を以て御注文の簡便性を期す
- 二 御注文の簡便性を期すに付、御注文の簡便性を期すに付、御注文の簡便性を期す
- 三 御注文の簡便性を期すに付、御注文の簡便性を期すに付、御注文の簡便性を期す
- 四 御注文の簡便性を期すに付、御注文の簡便性を期すに付、御注文の簡便性を期す
- 五 御注文の簡便性を期すに付、御注文の簡便性を期すに付、御注文の簡便性を期す
- 六 御注文の簡便性を期すに付、御注文の簡便性を期すに付、御注文の簡便性を期す
- 七 御注文の簡便性を期すに付、御注文の簡便性を期すに付、御注文の簡便性を期す
- 八 御注文の簡便性を期すに付、御注文の簡便性を期すに付、御注文の簡便性を期す
- 九 御注文の簡便性を期すに付、御注文の簡便性を期すに付、御注文の簡便性を期す
- 十 御注文の簡便性を期すに付、御注文の簡便性を期すに付、御注文の簡便性を期す
- 十一 御注文の簡便性を期すに付、御注文の簡便性を期すに付、御注文の簡便性を期す

赤司廣樂園

園主 赤司喜次郎

東京市本町三丁目五〇八番
電話 八五八八番

弊園の光榮

明治四十四年春
先帝陛下へ躑躅獻納

御嘉納の光榮を蒙る

大正三年春

今上天皇 后 兩陛下へ躑躅獻納

御嘉納の光榮を蒙る

同年春東京大正博覽會に於て躑躅

宮内省御買上の光榮を蒙る

大正四年五月十二日

閑院宮殿下 御臺臨の光榮を蒙る

同時に

臯月躑躅御買上并に久留米躑

躑及びビカラヂウム獻上御嘉納

の光榮を蒙る

弊園の受賞

第五回内國勸業博覽會

二等賞牌受領

四回全國五二品評會

進歩銀牌受領

久留米躑躅品評會

一等金賞及二等銀賞受領

久留米水天宮 七百年記念

勸業共進會 名譽金牌受領

東京大正博覽會

金牌受領

九州沖繩勸業共進會

金牌受領



今秋御即位の大典に際し各位の御便利を圖り奉祝記念樹とし
て左に最適當の數品を撰び本年九月一日より十一月末日迄左
記の特別廉價を以て發賣仕候

●特産久留米躑躅 熊岡の躑躅は長くも大正三年春 天皇皇
后御降下へ献上御賞賜の光榮に浴し尚又東京大正博覽會に於て御買上の光榮を蒙れり
樹姿高大ならずして樹幹高く繁茂枝を交えて永久に美觀を呈すべし實に好簡の記念樹
なり

●銘札付苗五種(内、外) 壹組に付代金六拾錢荷作小包料貳拾錢
但前送御買上并に樹種種類に中特に樹勢強健の品五種を選擇して一組とせるものなり
種名は以呂波山、花笠、難波湯、羅城門、雲の上と爲す

●銘札色々混合苗
何れも御買上の當年より多數の花を開くを以て庭園植付又は實品に至極適當なり大
數御注文の節は特別割引可仕候

苗の大きさ	拾本に付	百本に付	千本に付
特大苗 九寸より一尺七寸 庭枝盛りに多し	壹圓八拾錢	拾圓四拾錢	拾圓
大苗 七寸より一尺三寸 庭枝盛りに多し	九拾	七圓貳拾錢	貳圓
中苗 六寸より一尺一寸 庭枝盛りに多し	五拾七錢	四圓五拾錢	貳圓
小苗 四寸より七寸迄	拾圓	貳圓七拾錢	五拾

●吉野櫻
備考 右各五拾本以上は百本代價の割合にて御注文に應ず
薄色一重大輪、樹性時に強壯、成長最も迅速にして堤防路傍の並木、學校、官邸、公
園等の如き敷地所に植ゆるに適す

壹年苗	七拾	拾本に付	拾本に付	千本に付
貳年苗	拾	拾本に付	拾本に付	拾本に付
參年苗	拾	拾本に付	拾本に付	拾本に付
肆年苗	拾	拾本に付	拾本に付	拾本に付
伍年苗	拾	拾本に付	拾本に付	拾本に付

●花櫻銘札なし
一重八重千重種々混合
販賣の當時花名花色判別せざるも種々の種類を含有せるを以て是亦堤防、路傍の並木
學校、官邸、公園等の敷地所に植ゆるに適す

●百合樹
此樹は別にテウツツアツツ樹、ははんでんの木等の名あり葉は先端を切りたるが如き時形を
なし深緑にして光澤あり花は白に黄及び赤色の斑點を帯び樹性頗る強壯、成長速
に速にして病虫害に罹るの虞れなく容易に大木となるが故に園木となし珍奇にして觀賞
に宜しく又日蔭用として無上の好樹なり

●矮檜葉
樹姿整然圓錐形に成長し其葉亦緻密にして深緑を帯び風に美觀的園木なり
拾本に付
拾本に付
拾本に付

●黄金矮檜葉
前種の葉に黄金色を呈し一層の美觀あり
拾本に付
拾本に付
拾本に付

●赤司廣樂園
御注意 一、荷作送料は孰れも代價の外に實費申受候
二、前記期間後は普通定價に復し申候

謹告

弊園儀園藝植物栽培に従事すること茲に四十三年、内外顧客の御庇蔭により日に増し繁榮に赴き候段奉鳴謝候

近年遠近の御注文數著しく増加致候に付一層勉強園地を擴張し園員を増加し熱心精意種苗を選擇改良し且珍奇の種類を蒐集繁殖して御需用に應じ荷作運搬等に至るまで多年の經驗に特別の注意を加へ多數のものは汽車汽船の便により少數のものは小包又は第五種郵便にて迅速に發送し聊御不便の感なき様仕居候に付倍舊御愛顧續々御注文の程偏に奉希候

弊園は九鐵久留米驛より東凡十五丁軌道車の便あり東久留米停留所際に開園し四季花物、文人盆栽、庭木其他種々營業案内記載の品々取揃居候に付何卒御來車御一覽奉願候

該營業案内は毎年九月改正發行仕候に付御入用の御方は切手四錢添御申越次第送呈可仕候

大正四年初秋
廣樂園主 赤司喜次郎敬白

自大正四年九月
至大正五年八月

營業案内

〔本表は毎年九月改正印刷す御入用の節は郵券四錢添へ御申込次第送呈可仕候〕

草花種子之部

〔注意〕草花類の種子は細小なるものれば播種するに當り注意を要す先づ畦地を敷け土を懇切に耕し種を蒔きたる後下種し上部に腐土を覆ひ尚上層の土を敷きて水分の過不足を預防し乾燥したるときは細孔の加蓋にて乾に注水すべし但貴重種子は鉢に蒔付くる方安全なり

秋蒔之部 (壹袋に付)

該部に記載せるものは八月下旬より十月月上旬迄の間に播種すべく其内彼岸前後を最良とす

種類撰擇方弊園へ御委任の節は卷末に特別廉價組物販賣の便法あり御一覽を乞ふ

清國八重撫子 一號 五錢

佛名ニイレット、デネン、シヤン、オニ、ニートと稱す花は圓の如く風車牡丹の色多し種子中の佳品なり (清國八重撫子)



花

葵 (英名マリーゴールド)

大輪月見草

美女撫子 (英名ペニー)

三色草 (英名パンジー)

又遊樂花と稱す早春より夏、白、紫、黄、紅、の花を開き晩夏に至る迄結ぶ其秋最も遊樂の如く美觀に優すべし

普通品色々混合 二號 五錢

優等大花色々混合 三號 拾五錢

特大々輪 四號 拾錢

上二種薄型色、下三種甜紫色 (三色草 英名パンジー)



圓葩撫子 一五二號 五錢

一重咲圓葩の大輪にして色形多く美觀なり (圓葩撫子)





列陳のドッポアイのハアユーチアニミヤリヲネ

水仙翁 九號 參 錢
 丈夫なる二年草なり夏季紅又は白の花を開く切花に調す
牡丹けし (ゴッポ) 一〇號 參 錢
 「けし」の千重牡丹吹大輪にして色彩多く調る調品なり
 (牡丹けし)



パボットチユリップ 一號 拾 錢
 花けしの一類にして葉葉共に知く花は一重咲サヤリッ
 の形に似て光澤ある深紅色を調る調品
虞美人草 (ひなげし)
 紅白純然純種あり風姿優美にして至て調品なり
 普通品色々混合 一三號 參 錢
 矮性千重色々混合 一三號 拾 錢
 普通品より草丈短矮にして花輪の重厚なり且色彩多く味
 に美事なり
サボナリヤ、ヒリネ、ペンツラ 一四號 參 錢
 丈夫なる一年草なり初夏開花に似たる淡桃色の美花を葉
 千短葉にして能く繁茂し盆栽として妙なり
香あらせいごふ八重色々混合 (スト) 一五號 拾五 錢

夏の初めに開花し佳香あり黄、橙、桃等色々多き珍種なり
マトリカル 一七號 拾 錢
 六七月頃本葉小葉に似たる淡黄花を葉開す切花又は小鉢
 植に調す
シネラリヤ
 菊科に属する植物にして葉は開火壯健あり二月より五月
 に渡り多数の美花を開き葉がなす、白、紅、紫、黄、重
 等無数あり花の目あり葉輪あり種類頗る多く外國花卉中
 の傑品なり栽培法は七月より九月迄の間は盆中にて挿種
 し三四葉のとき小鉢に分植し成育するに随ひ順次大鉢に
 移すべし。栽培は肥沃なる壤土又は腐葉土に細砂を混じ
 水引きよきものを好む用ゆるべく肥料は至て稀薄なる油粕腐水
 を發芽迄の間は度々施すべし成育後は緩中半陰地、冬中
 室内日當りよき處を置よべし尤も濕氣の溜滞を忌むもの
 に付き注意すべしなり



矮性大花色々混合 一八號 貳拾 錢
 長大性細黄色色々混合 一九號 拾 錢



矮性大花、長大性細黄色色々混合
ミニアチユア、ハイブリット 二〇號 拾五 錢
 一五六號 貳拾 錢
 シネラリヤの珍種矮性にして高六寸、
 花輪稍小なれども花色艶美花輪多くし
 て花葉の廣きことほ他種の遠く及ばざ
 る所なり
カクタス、フラワード 一六八號 參拾 錢
 英國サットン商會の特選上種にして花
 葉よれ咲の珍種なり花色種々混合
淡紅月見草 二一號 五 錢
 月見草の一種にして花葉共に細小優美
 なり
スウキトピーイス 一三六號 拾 錢

又野香連理と稱す豌豆の一
 種にして紅、白、桃、紫、黄、
 妙等花色頗る多く且つ佳香
 あり歐米人の賞愛する草花
 たり
フリージャ 二三號 參 錢
 短葉なる球根草にして早春
 芳香濃郁たる白黄花を開く
 盆栽として頗る愛すべし
博多石竹 一五五號 五 錢
 短葉圓形に繁茂し種々の美
 花を開く花壇又は小鉢植に
 調す
勿忘草 (原名ミヨシチ
 ナツ) 一五七號 拾 錢
 濃紫色又は白の小花を葉開
 す丈短葉にして甚だ可憐
 なり小鉢植又は花壇植に妙
 なり
クレピース 一六九號 拾 錢
 「たんぽぽ」に似たる丈夫な
 る一年草なり春の末白花を
 葉開す切花に調す
直輸入 草花種子
 數年來直輸入の種子毎同成
 績良好顧客の好評を賜り欣
 に付本年も左の諸注文致し
 九月初め諸君仕候間買切と
 ならざる内御注文願上候



(博多石竹)



(理送香菊又スウキトピーイス)



(勿忘草)

米國種 (壹袋に付)

アメリカン、パンシース、ミキスト 貳拾錢

カーネーション、チャーバーツ、フワンシー、ミキスト 貳拾錢

アメリカン、カーネーション、ミキスト 參拾錢

ジャイアント、スベンサー、スウキート、ピース、ミキスト 拾錢

麝香蓮草の上種大花色々混合種

ロベリヤ、エリナス、コンバクタ、ミキスト 拾錢

ロベリヤ、スノポール 拾錢

佛國種 (壹袋に付) パンシー、グラランド、ウアリエー 拾五錢

パンシー、チヨイス、エキストラ 參拾錢

オエイレット、マーガレット、ウアリエー 拾錢



(カーネーション)

秋春時之部 (壹袋に付)

種類撰擇方弊關、御委任の節々巻末と特別廉價組物販賣の便法を御一覽を乞ふ

芍薬色々混合 二三號 五錢

美女櫻 (ハイペナ) 二四號 五錢

金魚草 (アンテリョム) 二五號 五錢

金魚草 (アンテリョム) 二五號 五錢



(金魚草)

矮性金魚草 (ツオフ、アンテリョム)

二七號 拾錢

桔梗撫子 (フロックス、ドラゼンダー) 二六號 五錢



ペゴニヤ、ベルノーン 二八號 五錢

一重松葉牡丹 二九號 參錢

八重松葉牡丹 三〇號 五錢

前種の八重大輪にして殊に美麗なり (注意) 松葉牡丹は春季發芽するものなれ共秋季より時付け置く方發芽宜し又小鉢等に砂土と混じ置き春季時仕くるもよし

ピランジ (各梅撫子) 三一號 參錢

あにしだ (金雀花) 三三號 參錢

白花るにしだ 三三號 拾錢

はりるにしだ 三四號 拾錢

紅花るにしだ 一七一號 拾錢

スター、プロックス 三五號 五錢



(スター、プロックス)

金盞花 (カレンゲユウ)

三七號 拾錢

三九號 拾錢

四〇號 參錢

四一號 參錢

千鳥草 (デルフィニウム) 四二號 參錢



(金盞花)

貝細工 (ヘリクサマ) 四三號 參錢

小町撫子 四五號 參錢

一名虫とり撫子と云ふ丈大なる一年草なり夏月淡紅色

の花を開く



(千鳥草)

はるしやぎく (コレオプシ)

四六號 參 錢

丈夫なる一年草なり夏月淡黄色の小花を開く切花に適す (矢車草)



矮はるしやぎく (ブラス、コレオプシ)

四七號 參 錢

前種の矮性にして姿奇なり

矢車草

四八號 參 錢

夏秋の間高さ三尺に達し重なり矢車状の花を開く、葉、白色、縁等種々あり花壇に植ふ又は切花に適す

白玉草

四九號 參 錢

初夏白色五瓣の花を開く高さ三尺に及ぶ

月見たんぼ

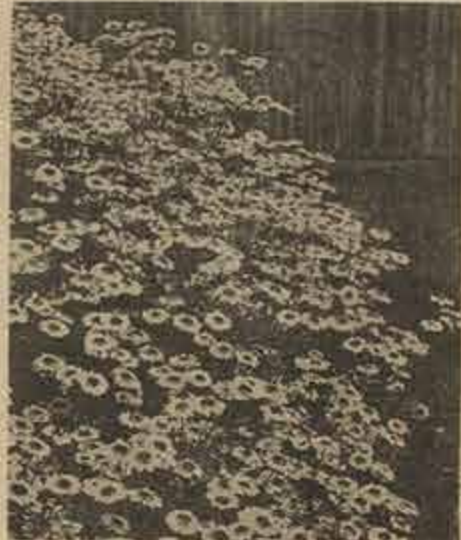
五〇號 拾五 錢

月見草の一種にして葉たんぼの如く至り細葉なり五月より七月末迄毎日高くなる雪白大花を開く夜間の觀賞に妙なり

フレトン

五一號 參 錢

夏月雪白八重の花を開くよく我小菊に似たり切花に適す (フレトン)



せにあい

夏に至り葉脈に淡紅又は白色の單花を開く切花によし

(大はるしやぎく)



ルトベキニヤ

五九號 參 錢

丈夫なる宿根草也夏手黄色の花を開く丈夫な切花に適す

麝香ゼラニウム 苹果の香

六一號 拾 錢

原名チロサクシムムと稱す因遠より紅輸入の珍種にして華に華の如き佳香あり花は筒筒小輪 (コキヤ)



香 薔 (ハイオレナド)

六四號 五 錢

ロベリヤ

六五號 拾 錢

至り短葉にして細葉生毛葉色、白色、白色等の花を開く可憐なり花季頗る長く小盆又は花壇のへり縁に妙なり

ひなぎく (アール)

六六號 參 錢

至り短葉にして丈夫なる宿根草なり早春より紅又は白の可憐なる花を開く花季長く小盆又は花壇のへり縁に妙なりアールと稱す美人の愛玩する處なり花戸呼んで長命草と云ふ (プリムラ、オプロニカ)



プリムラ、オプロニカ (和名トキハゲクラ)

六七號 拾五 錢

種草の一種にして四季開花の花は白色にして至り優美高樹なり増殖法は根挿し、挿し木、挿し木にてよし

フリムラ、シネンシス

一三七號 貳拾 錢

種草の一種にして冬多雪の地を耐え花は開き花壇大にして色多、白、淡紅、淡紅、淡紅、淡紅あり且花季頗る長く冬季開花する花卉中の佳品なり性少しく寒を忌む

(六)

淡紅

五二號 參 錢
五三號 參 錢



桔梗

五四號 參 錢

翌年に至り夏秋の間白、紫、藍等の花を開く丈夫なる宿根草なり

庭石菖

五五號 參 錢

至り矮小にして白又は薄紫の小花を開く風致あり

かみつれ

五六號 參 錢

春季異形の白花を蓋開す切花となし又花を摘みて藥用に供す

大はるしやぎく (キンダ、コレオプシ)

五七號 參 錢

名の如く大花にして頗る美麗なり切花に適す

マロペグランデフロラー

五八號 參 錢

夏季高樹なる白花を開く花季長く切花に適す丈夫なる宿根草なり

(プリムラ、シネンシス)



しろやまぶき (木山吹)

七〇號 五 錢

丈夫なる宿根草にして初夏山吹に似たる白花を開く切花として風致あり

をだまささう

一五九號 五 錢

丈夫なる宿根草なり春手淡黄色又は白の小花を開く花壇又は小鉢植に適す (かだまささう)



(七)

西洋八重をだまき 七一號 五錢
八重花にして美麗なり

花菱草 七二號 拾錢
春より夏に五寸光澤ある深黄色の花を開く花壇に植る切花に適す
(花菱草)



リナーリヤ 一五八號 拾錢
金魚草に似たる小花を散開す花色種々あり

春時之部 (壹袋に付)

該部に記載せるものは三月下旬より四月下旬迄の間以下種々べく其内彼岸前後を最良とす

種類撰擇方弊園へ御委任の節巻末の特
別廉價粗物販賣の便法を御一覽を乞ふ

藤袴 六三號 參錢
秋の七草の一にして丈夫なる宿根草なり播種して二年日に開花す切花に適す

コスモス (おぼろしやき)
一重 八四號 五錢
八重 八五號 五錢

秋開花する丈夫なる一年草なり花は紅、桃、白の三色ありて満開の時秋風の露めに艶々するの状殊に愛らしく又能く切花に適す近時秋櫻と稱する人あり
普通品色々混合 八六號 參錢
早咲色々混合 八七號 五錢
六月末より開花を始め普通品より丈夫く上品なり
(コスモス)



レーチーレノックス 八八號 五錢
花輪大にして殊に美麗なり

新種撫子咲 一六〇號 五錢
花輪に切れ込みある新珍種

百日草 (原名ニヤ)
丈夫なる一年草なり初夏より秋末に至るまで絶えず種々の美花を開く切花に適す花戸道草と云ふ花季水きな以てなり

八重大花色々混合 八九號 五錢

濱菊 六八號 參錢
強壯なる多年草にして八九月の頃雪白の大きな花を開き風致あり花壇に植ふ又は切花に適す

エレニオン 七三號 五錢
至て丈夫なる宿根草にして夏月に五尺餘に伸長し黄又は黄に褐色覆輪花を多数開す

カンナ 七五號 五錢
「カンナ」の西洋種にして色彩多く大輪なり花季水く切花に適す

花菖蒲 七七號 參錢
精選種等種類百餘種の観種より採種したるものなり栽培宜しきを得れば二年目に花を出す

天竺牡丹 (アキヤ)
丈夫なる宿根草にして、白、黄、紫、赤、桃、紫等種々麗美の花を開く花季水く栽培宜しきを得れば二年目に花を出す



一重大花色々混合 七八號 拾錢
(天竺牡丹 一重大花)



(花大重八草日百)

八重矮生色々混合 九〇號 五錢
メキシコ百日草色々混合九一號 拾錢
該種は花葉共細小にして光澤あり珍貴品なり
(メキシコ百日草)



ホンボンバリエー 一六一號 拾錢

上等カクタス咲色々混合七九號 參拾錢
(天竺牡丹 カクタス咲)



一重八重色々混合 八〇號 五錢
上尊ピオニー咲色々混合 一三八號 參拾錢

ヘリアントース 八一號 參錢
夏月光輝ある黄花を開く花季水く

鳳仙花 (ベニササ)
一名「まねね」と稱す古来少女の愛玩するものにして、白、桃等種々あり

普通品色々混合 八二號 參錢
椿咲色々混合 八三號 五錢
花は萬重極大輪にして「つばき」の如し、赤、白、桃、紫、白等色々多し原名カメナヤ、フワワード、パルサム

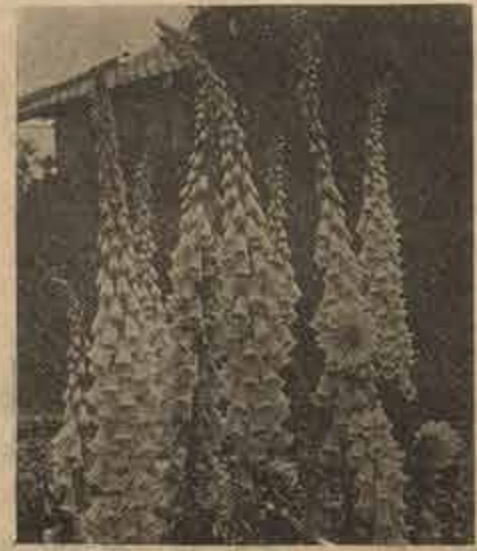
孔雀草 (アキア、フワワード)
切花にして数多の美花を開き春より秋に至るまで絶えず小鉢又は花壇植に適す



(一エキパンヤ草日百)

トレニヤ 九二號 參錢
丈夫なる一年草なり夏秋の間葉に黄を交へたる奇花を開く花季水く小鉢又は花壇植に適す

ジキタリース (和名きつねのてぶくる)
筒状の美花を開く葉は藥用に供す
(ジキタリース)



萩

萩の七草の一にしてよく人の知る所なり性寒て強く廣闊に植ふ又は盆栽として妙なり

小萩

萩の至つて嬌小なるもの高さ一尺内外にて白花を開く盆栽として殊に風致あり

朝顔 (牽牛花)

七福亂菊咲雑 拾粒入 一四五號 五錢
須濱亂菊咲雑 拾粒入 一四六號 五錢
龍田葉五裂咲(櫻咲)雑 拾粒入

大々輪咲雑 拾粒入 一四七號 五錢
各種雑 拾粒入 一四八號 五錢
同 拾粒入 一四九號 五錢
變化重瓣名付拾種 壹種五粒入壹袋に付 一五〇號 貳拾錢
七福亂菊咲名付拾種 壹種五粒入壹袋に付 五錢より五拾錢迄
須濱亂菊咲名付貳拾種 壹種五粒入壹袋に付 五錢より五拾錢迄
龍田葉五裂咲名付拾種 壹種五粒入壹袋に付 五錢より五拾錢迄
大々輪咲名付貳拾種 壹種五粒入壹袋に付 五錢より五拾錢迄
桔梗咲名付貳種 壹種五粒入壹袋に付 五錢より拾錢迄
孔雀咲名付貳種 壹種五粒入壹袋に付 五錢より拾錢迄

▲朝顔銘鑑 是毎年十月末印刷仕様に付併入用の御方は御申込願上候

白大輪夕顔 (ムーン・フック)

亞米利加白蘇 (アレサメ) 一〇〇號 參錢
高き三尺に達し淡紅色の奇花を開く花季連綿として秋に

萩

晩夏より秋末まで結えず雪白壯麗の奇花を開く花の標六寸に五葉の遊遊愛すべく晩秋の観に映くべからざるものなり

丁子夕顔

前種と共に夕顔開花す花は淡紫色にして小輪なり (注意) 夕顔種子は外皮堅く發芽困難なれども芽出し口を利刀にて開き種をばば發芽せざるの憂なし

紅蜀葵

丈夫なる宿根草なり夏月葉腋に紅色五瓣の奇花を開く純望に妙なり又切花となすもよし

ヒビスクス マルチミス、バ

花葉とも木芙蓉に似たる強壯なる宿根性なり初夏より葉腋に白又は淡紅の奇花を開く (ヒビスクス、マルチミス、バリストリス)

リストリス

丈夫なる宿根草なり夏月葉腋に紅色五瓣の奇花を開く純望に妙なり又切花となすもよし



亞米利加白蘇 (アレサメ)

高き三尺に達し淡紅色の奇花を開く花季連綿として秋に

萩

至るまで結えず 丈夫なる一年草なり夏より秋に至るまで結えず開花す切花となすべし

天人菊 (セイル・デー)

強壯なる宿根草なり長葉互に斜に並びて扇く生し扇扇を開きたるが如し夏秋の交際枝を分ちて黄色又は橙黄色の花を開く切花に適す

木芙蓉

丈夫なる落葉灌木なり秋月白又は淡色の奇花を開く純望に妙なり又切花となすもよし

千日紅 (ゲロニア、アマランサ)

丈夫なる一年草なり夏秋の間紅、白、薄色等の花を開く切花となすべし

かつこあさみ (アセビダム)

夏秋の間露色の小花を開く花季永く切花に適す

萬壽菊 (トール、マリゴールド)

花葉共に草に似て大なり七月より秋に至るまで開花す切花によし橙黄色及び淡黄色の二種あり

ランタナ

盆栽に適する丈夫なる灌木なり春より秋に真紅、赤、黄、白、紫等の小花を開く、挿し木、挿し木、挿し木等の種類あり性少しく寒を忌む七変化と稱する人あり

グロキシニヤ

盆栽用として歐米人の殊に愛賞する球根性草花なり播種の際夏に至り朝顔に似たる多数の奇花を開く白、紅、紫、黄、緑等類る多く其色彩は何れも麗麗光澤を有し恰もゴロッドの如し且花季極めて永く西洋草花中の優品なり此種子は極めて細微のものに付き鉢として置養下に置き降雨の際は軒下等に挿入し種子の流失せざる様注意すべく性寒を忌むが故に冬季は温暖の室内に貯蔵すべし

金糸梅

丈夫なる灌木なり初夏梅花に似たる黄化を開く枝に風致あり切花として妙なり

十樣錦 (アマランサス)

又極赤を稱す至つて丈夫なる一年草なり秋に至り葉に紅、黄、紫、白等種々の奇斑を呈し頗る美麗なり高三尺より六七尺に及ぶ庭前又は花壇植に適す

あそぎく (アスミー)

葉に似たる奇花を開き栽培容易にして最も切花に適す



(あそぎく)



白爪紅千重 一〇九號 五錢
紫丁子咲 一一〇號 參錢
赤一重 一一一號 參錢



(ガロキシニヤ)

白八重 一一二號 參錢
白一重 一一三號 參錢
醉白八重 一一四號 參錢
赤八重 一一五號 參錢
赤丁子咲 一一六號 參錢
濃紅八重 一一七號 參錢
色々混合 一一八號 參錢
早咲色々混合 一一九號 參錢
駝鳥羽形色々混合 一二〇號 參錢
ビクトリア、アスター 一六四號 拾錢
ジャパン、テツセル、アスター 一六五號 拾錢
高き一尺餘花は中輪八重咲



(十樣錦)

色々混合 一二四號 五錢
珍種細葉 一二五號 拾錢



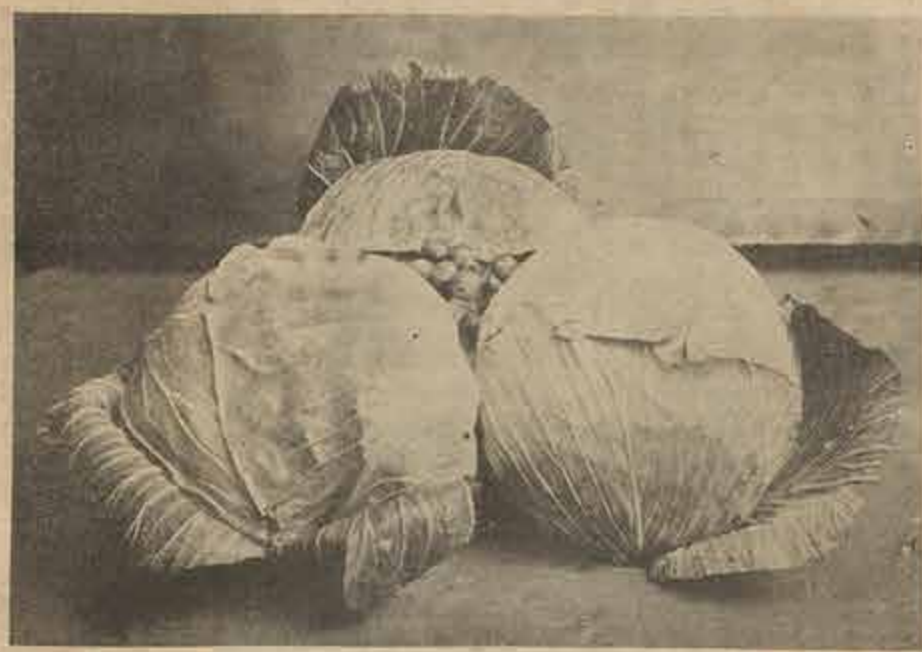
(十稜錦 珍種細葉)

コリウス 一三六號 五 錢

鶏冠花 (コクサスカム) 赤で強健なる一年草なり夏秋の間梢頭に鶏冠の如き大花を出し美観なり花壇に育す

カッスルゴールドセロシヤ 一六六號 拾 錢

含羞草 一三三號 參 錢



シユウ、エキスプレス (シヨジスモクサ、スーニドシヤ)

のをもたし産能を把握中田の資大極てしと較比が之は個数のもき園類の央中

甘藍 (英名キャベジ) シユウ、サンドニース 拾 錢

花椰菜 (英名コリーフラワー) シユウ、フルルノルマンタ、ヒ 拾 錢

或長廣園用樹種子 迅速 神樹 壹袋に廿五 錢 壹合に廿拾 錢

山菊色々混合 一三四號 五 錢

アスパラガス、スプレんゼ 一四三號 拾 錢

アスパラガス、フルモーサ 一五二號 拾五 錢

アミ利加朝顔 一五三號 拾 錢

スマイラックス 一四四號 拾 錢

燕子花 一六七號 五 錢

パンパステラス 一七二號 拾 錢

アマリリス、ハイブリダ 一七三號 貳拾 錢

米國種 甘藍、ヘンデルソンス、サクセスシヨン 拾 錢

佛國種 玉苧苳、ヘンデルソンス、ピック、ホストン 拾 錢

レチユ、プロンド、パレソニス 拾 錢

青桐 壹袋に廿五 錢 壹合に廿拾 錢

除蟲菊之部 此花を乾して除蟲粉を製す

ダルマシヤ種 白花にして本邦にて多く栽培せらるる品種なり

ベルシヤ種 該種はダルマシヤ種に比し花大にして白、紅、薄紅等種あり

除蟲菊花粉 小袋五錢 大袋拾錢

西洋苺之部 移植は種取種薯の外何時にても

大實 拾 錢 四季成 八 錢 トーゴ 拾貳 錢

球根類之部

種類撰擇方弊園、御委任、御一覽を特、別廉價祖物販賣の便法、御一覽を乞ふ

水仙

Table listing various Narcissus varieties such as 美香登, 大喇叭, 官女, 黄金玉, etc., with their respective prices and bulb types.

ジヨンソ、アーリー、最早熟にして五月中旬に完熟す果形大にして香気濃厚其に佳良なり



(水仙那支)

玉玲瓏 八重咲 参 貳拾錢
金盞銀臺 一重 貳 拾八錢
リードシー、ミセス、ラングトリ、花開き共雪白中喇叭咲 拾貳錢 壹圓拾錢
ホエチカス、ダブル、ホワイト、花開き、内白に紅覆輪二枚咲 貳拾錢 壹圓八拾錢
支那水仙
大王 壹球に付拾五錢 拾球に付壹圓廿錢
極大王 壹球に付貳拾錢 拾球に付壹圓四拾錢
極大王製作壹球に付貳拾五錢 拾球に付壹圓五拾錢
球根肥大一球より多数の花を開く水盤にて培養すれば、数多花少きの時よく開花し芳香濃厚古米文人墨客の殊に愛翫する所なり此球根は毎年十一月清國より輸入す

房咲水仙
歐洲産にして一花に多数の花を開き香氣あり淡白優雅の秋金盞銀臺に類似し花輪徑大徑一寸八分に及ぶ四月に開花す



(水仙板房)

水仙銘札なし色々混合

風信子

右は栽培中銘札を失したるものにて開花迄花冠花色を知る能はざるも支那水仙、金盞銀臺、玉玲瓏の三種は混入せず大花開品のみを混合にて且又何れも雷付受合の大玉に付花境植又は露品として至極應用なり
藥形球根共水仙に似たるものにて三四月頃花冠を用し美麗なる數十の花を開き満室を蘇小に至る花に草履の別あり色は紅、白、青、桃、紫、薄黄等甚多し鉢、花壇何れに植ゆるもよし花季水く佳香あり西洋にて大に賞愛せらるゝ所なり
壹球に付 貳拾五錢
八重各種 貳拾五錢
一重各種 貳拾五錢
八重一重色々混合 七拾五錢
同 大玉 拾七錢
同 極大王 拾五錢

チューリップ



チューリップも風信子と共に大に愛賞せらるゝものにて葉は潤大にして萬年草に似たり十月頃球根を鉢又は花壇に植付ければ四月頃美艷の大花を開く (チューリップ八重咲)

Table listing various Tulip varieties such as 一重色分品拾種, 八重色分品拾種, 一重色々混合, etc., with their prices.

スハラクシース

草體は小さく、花は短小なり四月頃花冠を出し種々の美花を開く高五寸小鉢に三四球づゝ植込栽培すれば数枚あり性少しく寒を忌む

薬用さくらん

秋季美艷の花を開く花葉を乾して薬用に供す

アネモネ

壹球に付 小拾貳錢 中貳拾錢 大貳拾五錢
葉は薄草に似て大なる球根植物なり三四月頃美化を開く八重一重、白、桃、紫、赤、深紅、較等種々あり

花さくらん

各五拾箇以上は百箇代價の割合にて御注文に應ず

ガランサス

短葉にして早春霜雪を耐し雪白可憐の花を開く性重て強健なり雪の降るや云々洋名が甚だ適切なるを覺ゆ

Table listing various Anemone and Galanthus varieties with their prices.

フリージャ

小鉢に五六株づゝ植込栽培するときは早春白黄色の花を開き香氣濃厚満室に薫り性少しく寒を忌む又香雪蘭と稱することあり (フリージャ)



レフラクタ 在来淡黄色 大王壹箇 貳拾錢 百箇 壹圓
ビュリチー 白色大輪 大王壹箇 八錢 拾箇 六拾錢

最新種フリージャ

從來フリージャには變色なきを憾とせしが本年より左の五種を發賣し得るに至れり
レパール 濃紫色白、中央黄色 壹球に付 八拾錢
チャブマニ 純黄色 五拾錢
アーリー、エロー 早咲黄色 四拾錢
ジャイアント 純紅色 七拾錢
アームストロンギー 紫を帯ぶ紅筒白 貳拾五錢
イキシヤ 春季赤、白、桃、黄等の花を開く五寸鉢に四五球づゝ植

オキザリス

「オキザリス」の西洋種球根性にして性至て強健なり八九月頃球根を鉢又は花壇に植込みば十月末より梅花に似たる可憐の花を開く花季頗る水し

- 白大花 六 鉢に付 拾球に付
- 淡紫大花 六 鉢に付 拾球に付
- 白小花房咲 六 鉢に付 拾球に付
- 濃紅紫房咲 六 鉢に付 拾球に付
- 黄房咲 六 鉢に付 拾球に付
- 淡紫小花 五 鉢に付 拾球に付
- 切レ葉口紅 五 鉢に付 拾球に付
- 細葉桃色小花 五 鉢に付 拾球に付
- 紅桔梗咲 五 鉢に付 拾球に付
- 大葉紅大花 五 鉢に付 拾球に付
- 色々混合球 拾球に付 貳拾五球に付

リスゴンス

大王室筒 貳拾五錢 中玉室筒 拾五錢 葉は細葉の萬年草に似て春の末花葉を出し薄紫の花を葉開す性至て強健

イスキヤ

夏の初め白花を葉開す短梗にして可憐なり性至て強健

- ツリテリヤ、ユニフロラ 拾球 貳拾五錢
- ベルシヤ種色々交り 壹球 八錢 十球 六拾五錢
- フランス種色々交り 同 八錢 同 六拾五錢

レナンキュラス

春季アネモネに似たる美花を開く可憐なり

- 青に白覆輪葉 五 鉢に付 拾球に付
- 黄に青覆輪葉 五 鉢に付 拾球に付
- 青に黄を帯ぶ白覆輪葉 五 鉢に付 拾球に付
- 青葉 貳拾五錢

月下香

大王室筒 拾 鉢に付 八拾錢 夏月に至り夕刻白花を開く芳香麗都西洋には香水の原料とす

燕咲アマリリス

春季深紅色の花を開く形燕の如く至て珍奇美麗なり

- アマリリス、ハイブリダ 壹球 貳拾五錢 拾球 貳拾五錢

カラチユーム

本邦の手に似て葉に種々の美麗なる斑紋あり観葉植物なり性至て強健なり球根性にして四月十五度を降らざる室内に保護し明春植出すべし

- 一號 ウイルデムルホース 八拾錢
- 二號 アルフレッドブルー 拾錢
- 三號 エロールド 拾錢
- 五號 ウレチ 拾錢

秋春植之部

シクラメン (和名まぶらぎの花)

- 在來種色々混合 参 鉢に付 貳拾五錢
- 上花色々混合 拾 鉢に付 八拾錢
- 同色分品六種 貳拾 鉢に付 壹圓六拾錢
- 最早咲 拾 鉢に付 八拾錢

クラジオラス

又清島園と云ふ至て丈夫なるものなり春秋共球根を植付くべし六月より葉を出し紅、白、紫、桃、黄、橙等各種の美花を開く花季永く最も切花に適す

モンストフレチア

黄ばあやめ(の)の如く花は「ひびき」に似て光澤を有し頗る美麗なり栽培容易葉腋出芽にして切花に適す「ひびき」(の)とも呼ぶ

- 黄金山 壹球に付 拾球に付
- 光輝山 拾 鉢に付 七拾錢
- 華寶殿 拾 鉢に付 五拾五錢
- 旭の空 八 鉢に付 五拾五錢
- 楊貴妃 五 鉢に付 参拾五錢
- 無銘色々混合 拾球に付 壹圓貳拾錢

白夏水仙

壹圓 壹錢 拾圓 八錢 百圓 五拾錢 夏秋の間葉白の花を開く繁植にして花壇のへり植に妙なり又鉢植とすべし

- ムスカリ (一名葡萄水仙) 壹球 五錢 拾球 参拾錢

球根ベゴニヤ

秋海棠の西洋種にして花は一重、八重の別あり花輪火にして色々多し葉は潤大にして一種の風致あり花の大なるものは直徑三寸五分以上至る二三月頃球根を鉢に植付たる砂土にて植込簾下にて培養すれば六月下旬より開花す冬季は球を乾燥せしめ四十五度を降らざる室内に保護すべし

ダロキシニヤ

四五頃頃球根を乾燥なる砂土にて鉢植とし薄日蔭の處にて培養するときは七月頃より朝顔に似たる多数の花を開く種類極めて多く其色彩は何れも麗麗光澤を有し拾七天雲の如し且花季極めて永く西洋草花中の優品なり冬季は球を乾燥し四十五度を降らざる室内に保護すべし

- 一重各種 壹球に付 四拾五錢
- 丹紅八重中輪開花多し 同 参拾五錢
- 八重各種 同 参拾五錢
- ダロキシニヤ 同 参拾五錢



(カラヂユーム)

天竺牡丹

種類撰擇方弊園(御委任の節)巻末の特別廉價組物販賣の便法(御一覽)乞ふ

カクタス、ダーリヤ

青に白點多数入、筋濃赤色 七拾錢

青に白と赤色の斑、葉際深紅色 参拾錢

青に白と赤色の斑、葉際深紅色 五拾錢

青に白點多数入、筋濃赤色 七拾錢

青に白と赤色の斑、葉際深紅色 参拾錢



(一十)



(シヨージスチーヨーファイルド)

ピアロフト

紅白色薄先雪白花心細黄萬重、薄先横に巻き花徑九寸餘實に現代の錦花にして花梗は強く花付最立し

ファウシネーシヨ

深桃色花心白大抱萬重巨大輪

スターライト

青黄薄先水黄星形咲萬重最大輪

センチュリオン

緑紅二段内曲長筒花梗強く最大輪

賞状に付

貳 賞

シヨージスチーヨーファイルド

あんず色薄先白花黄薄輪二段折大抱千重最大輪

シヨーンライジング

本紅千重、瓣の長四吋二段内曲、薄先横巻大輪

スコルビオン

水黄細輪二段内曲抱炎形狂咲

フランス、ホワイト

乳白抱大抱先二段折千重最大輪

エワダブルユー、フェローズ

朱紅細輪二段折萬重九吋咲最大輪

八拾錢

八拾錢

八拾錢

八拾錢

八拾錢

八拾錢

八拾錢

八拾錢

八拾錢

ミスストレットウイック

石竹色花心水黄二段折内曲花心を包み萬重最大輪

ミセス、ドークラス、フレイミング

雪白細輪二段内曲千重最大輪

オリンビイック

淡紅薄先折大抱萬重最大輪

ミセス、エツチエス、ブランド

外筒輪、花黄細輪萬重二段内曲最大輪

リチャード、ポオクス

外筒輪、花黄細輪萬重二段内曲最大輪

七拾錢

七拾錢

七拾錢

七拾錢

七拾錢

七拾錢

七拾錢

七拾錢

七拾錢

(カクサスダークリーヤ、オセズグーグリス、フレイミング)



水黄花黄二段内曲千重輪

レージーダツトリ

深紅色薄先一段折千重最大輪

シヨーン、ウールマン

朱紅細輪二段内曲千重輪

アリアル

赤輝細輪大抱萬重先黄細輪千重最大輪

六拾錢

六拾錢

六拾錢

ブリマードンナ

純雪白細輪大抱千重輪

エウレカ

橙色に紅の糸状細輪大抱千重輪

サウザンベール

紫黑色内筒輪黒色に白のへり取り細輪長抱内筒萬重千重最大輪

六拾錢

六拾錢

六拾錢

ミスヒルス

赤輝細輪二段内曲千重最大輪

ゴールドテン、クローン

綠黄細輪千重一段先折内筒大輪

オンワード

橙色細輪二段内曲包咲千重最大輪

レクラルチ

紫紅、細輪中より花心へ細黄二段折雲形細輪細輪

クリスタル

水肉色花心白中曲二段内曲最大輪

マリーバリア

本紅細輪先黄細輪千重最大輪

コンクエスト

黒紫色糸状星形千重最大輪

六拾錢

六拾錢

六拾錢

六拾錢

六拾錢

六拾錢

六拾錢

六拾錢

六拾錢

六拾錢

フロラベラ

紅色細輪内筒萬重最大輪

ジユビター

細黄色にナギユット色段底黄輪細抱内筒至極大輪

スター

檸檬黄

コレスビー

外淡紫内白

メーフェイス

鮮紅

シヤムロツク

極黄

プリンセス

牡丹色

ラチアンス

黄橙

ユーヘルフルス

水桃色

カツフェリンク、プリンク

濃紫紅

カツフェリンク、プリンク

濃紫紅

六拾錢

五拾錢

四拾錢

參拾錢

貳拾錢

貳拾錢

貳拾錢

貳拾錢

拾五錢

拾五錢

拾五錢

貳拾錢

貳拾錢

貳拾錢



(一九)

(二八)

デコラチーフターリヤ

- フチユリテ 変球に付 壹圓貳拾錢
- イエロー・クロツセ 深紅色萬重最大輪 七拾錢
- ゼノール・アルバリイツ 赤紫色萬重最大輪 七拾錢
- レクタンド・マニトール 水藍色に黒紫大輪毛目最大輪 六拾錢
- ウエステル・キング 洋紅萬重最大輪 五拾錢



(デコラチーフターリヤ)



(デコラチーフターリヤ)

スーベニールドーガスタープ、
ドーソン

- スーベニールドーガスタープ、
ドーソン 四拾錢
- ヘオニー・ターリヤ 変球に付 八拾錢
- ファイヤーフリー 朱紅萬重最大輪 八拾錢
- フジ 雪白在心水波萬重最大輪 六拾錢
- ドクトル・ベアリー 光澤ある黒紅千重大輪 六拾錢
- バーサー・ボンサツトナー 水藍色萬重最大輪 六拾錢



シヨーターリヤ
スーベニール

変球に付 壹圓貳拾錢

- 克蘭ド・テュー クアレキシス 四拾錢
- ゲイシャ 四拾錢
- グロリー・オブ グロエンカン 四拾錢
- キング・エドワード 四拾錢
- ジャーマニカ 參拾錢

- 本紅萬重最大輪 六拾錢
- グロリー・ドリオン 雪白萬重最大輪 五拾錢
- ジョン・ニチヨルソ 紫萬重最大輪 五拾錢
- ダブルユール・ラウソ 白地紫波萬重最大輪 五拾錢
- ダアチエス・オブ・ヨーク 本紅最大輪 五拾錢
- ミス・サンタース 黄紫雪白最大輪 五拾錢



ブーケー・ホンホンターリヤ

- シヨニー 紫黒 壹圓に付 五拾錢
- アイデアール 極黄 五拾錢
- シヨウ・ジ・アイルランド 雜紫 五拾錢

シングルターリヤ (二重咲)

- 御旗 紅特大輪 參拾錢
- 御隊旗 白に紅中輪 拾五錢
- 井手の里 黄 拾錢
- 綾錦 白に黒紅 拾錢



(シングルターリヤ)

ホンホンターリヤ (丸咲)

- 三光錦 黄と紅と白の三色萬重 貳拾錢
- 楊貴妃 淡色萬重 貳拾錢
- 小町 白に淡紫がカン萬重 貳拾錢
- 七変化 白紫七変化萬重 拾五錢
- 磨墨 墨紅 拾五錢

アネモネターリヤ

- 甲印 紅紫中輪花多し 貳拾錢

ターリヤ銘札落色々混合

鉢植用花卉苗之部

- 以下耐寒性 (冬季と凍天に) 變球 八拾錢
- 關 (漢名馬耳蘭) 變球 八拾錢
- 又谷間の紫百合、君影草等の名あり性質で強健なる高山植物にして春寒風鈴形雪白優美の花を開く芳香濃郁なる變球
- 日光石南 (銀石南) 拾錢
- 孔雀した 拾錢
- 以下少しく寒を忌むもの (助苗又は室内) 變球 五拾錢
- 辛 變球 五拾錢
- 青 變球 五拾錢
- 細 變球 五拾錢
- プリムラ、シネンシス 變球 五拾錢



(アネモネターリヤ)

フィニックス、ロベレニ

常緑樹 葉は細長く根を垂下し頗る奇観あり

龍眼樹 臺灣の産にして秋葉風葉莖として珍なり

南天草 常緑樹にして秋葉風葉莖として珍なり

磯千鳥 常緑樹にして秋葉風葉莖として珍なり

榕樹 幹より長く根を垂下し頗る奇観あり

バシフロラ、エテユリス 時計草の一種にしてむべに似たる實を結ぶ故に賞成時

以下不耐寒性

アンツユリウム、セルゼリヤナム

葉は厚くして細長く花は光輝ある深紅色にして

アンツリウム、セルゼリヤナムアルバ

前種の白花にして珍奇品なり

モンステラ、デリシヤ

一名モンステラ、葉は長く羽状に裂け

アリストロキア、エレガンス

葉性に似て頗る奇観あり

セントホリヤ

至て愛らしき品種にして葉に細毛あり

クレロテンドロン、

常緑樹 葉は細長く根を垂下し頗る奇観あり

ハルフォリー

常緑樹 葉は細長く根を垂下し頗る奇観あり

紅一重

紅八重

白一重

護国樹

葉潤大にして光輝あり

棉樹

臺灣産木にして細葉樹にして

仙丹花

常緑樹にして赤黄色長筒状の小花枝頭に

ホーケンヒレヤサンテリヤナ

葉は細長く根を垂下し頗る奇観あり

葉は細長く根を垂下し頗る奇観あり

葉は細長く根を垂下し頗る奇観あり

葉は細長く根を垂下し頗る奇観あり



アカリファ、サンテリ

ツンベルキヤ、ロトリファオリア

ドラセナ

第五號

第六號

第七號

ドラセナ、インチピサ



クレプリア、ロフスタ



石菖之部



アンツリウム、セルゼリヤナム

ドラセナ、インチピサ

花石菖 青中葉白花を開く 拾 錢 六 錢
 石菖上等石付 拾五錢より五拾錢迄
 石菖上等炭付 八錢より貳拾五錢迄

金陵邊之部 移 價 手
 春秋彼岸前後

爾等中葉通性種も強健なるが故に煩雑なる栽培手
 数を要せずして四季の觀賞に適す加ふるに春季多數の花
 を出し一段の味あり
 (御注意) 爾は一鉢づつ採分すれば根莖を減じ易めに勞
 力費へ枯損の恐有之候に付何れも一推究の御注文は御
 席車土灰付又二種以上の大種御要望の御方は名稱と御
 要望の株數とを御記載願ひ下され候は詳細御報可
 申上候

種類選擇方條圖(御委任の節)卷末の特
 別廉價組物販賣の便法(御一覽)を乞ふ

七神 壽 白に黄を帯び深爪に少し黒き筋入 壹圓五拾錢
 富士 白中筋 壹圓



(七神の壽、スベシオサム)

曲生玉 黃深瓜 五拾錢
 相風 白瓜に黃筋入 四拾錢
 干網 黃を帯び白中筋 參拾五錢
 亞細亞錦 薄黃色交筋 四拾錢
 八重衣 白皮斑時として中斑となる 參拾錢
 金曲玉 黃瓜にして少し黒き中斑あり 貳拾錢
 太神冠 黃瓜に黃筋入 貳拾錢
 富士の雲 薄黃中筋 貳拾錢
 白金花陵邊 白瓜 貳拾錢
 太白冠 黃を帯びざる 貳拾錢
 八爪 白黃色瓜 拾錢

又大輪花石菖、大花石菖、大石菖等の名あり並内産
 の石菖に似て大花石菖を稱し四月より五月の間白に薄紅
 紫を帯びる類中の花を開く花輪大色鮮麗實に内外
 花界中絶倫なり加ふるに性至て強健にして内地産の石
 菖と同様の栽培法を施せば即ち繁茂開花す
 壹株に付 五拾錢 參圓 壹圓五拾錢
 壹圓五拾錢 六拾錢 壹圓



(セロジネー、スベシオサム)

シプリヘチユム、ウエナスタム
 壹株に付 貳圓より四圓迄
 葉は表面綠色に淡綠色の暈入裏面紫色、花薄緑白色に紫
 色の筋入袋口黄色を帯び綠色の眼あり

シプリヘチユム、ニッテンヌ
 壹株に付 壹圓五拾錢より四圓迄
 葉は青無地、花は黃綠色に斑點入上部白色の大輪大花

シプリヘチユム、チエナサンサム
 壹株に付 貳圓より四圓迄
 葉は綠色にして時として薄白の筋暈を出す花は薄紫色
 五圓餘白色に紫色の筋及點入夏秋の一様なり

シプリヘチユム、ハリシヤナム
 壹株に付 貳圓より六圓迄
 葉は綠色中葉にして花は薄紫色大輪光澤よし

シプリヘチユム、トロイルス
 壹株に付 壹圓五拾錢より參圓迄
 葉は青ニラ、シンスに似たり

シプリヘチユム、チャールスウオーシー
 壹株に付 參圓より六圓迄
 葉は綠色にして裏面の基部に少許の紫點あり花は青白
 色に薄紫色を帯び花輪は黃色を帯びる高色、葉は黄
 白色を帯び美形なり

シプリヘチユム、スビセラナム
 壹株に付 貳圓五拾錢より五圓迄
 葉は綠色にして裏面の基部に少許の紫點あり花は淡綠色
 に紫色を帯び上部白色にして淡紫なり開花は十月より十
 二月

シプリヘチユム、ヘイナルテヤナム
 壹株に付 四圓より八圓迄
 葉は大にして厚く光澤あり花は青黄色に淡紫色を帯へ左
 右の端長く入輪にして一葉數花を分く
 シプリヘチユム、セテニー、カンディ
 チユラム 四圓
 葉細長くして日本産に似花は淡紅色大輪高き高筒なり一
 葉數花を分く



(セロジネー、スベシオサム)

セロジネー、アングステイフ
 オリヤ
 壹株に付 小 七拾錢 中 壹圓 大 壹圓五拾錢

押圓形の葉面に雙葉を帯び奇
 麗あり十二月頃其中心より黄
 色優雅の花を出す花季漸る水
 し性至て強く繁殖し易し栽培
 法は玉蘭に同じ

セロジネー、
 スベシオサム
 壹株に付 貳圓より五圓迄

塊根の七に一葉を置き其中心
 より花茎を出す花は直径二寸
 五分赤より一葉色鮮麗實に紅
 又は黄色を以て斑點、線取り
 なす花時水く栽培法で容易
 なり



(セロジネー、スベシオサム)

セロジネー、クリスタタ
 壹株に付 壹圓より參圓迄

卵形の塊根に雙葉を帯び花は純白にして芳後あり餘の中
 尖に黄色の斑點を帯び美觀なり性強健栽培容易なり

スタンホ、ヘアグチリナ
 壹株に付 貳圓より五圓迄
 性至て強健にして培養し易く頗る豊麗の大花を開く此品
 は株の側面又は基部より花茎を出すものに付き極又は種
 等に植込み増殖すべし花に香あり

スタンホ、ヘアグツチユラタ
 壹株に付 貳圓より五圓迄
 葉長大にして厚みあり葉き花茎を出し數十の奇花を分く
 (スタンホヘアグツチ)

ヤンシチユム、スファセラナム
 壹株に付 貳圓より五圓迄

葉長大にして厚みあり葉き花茎を出し數十の奇花を分く

ブラテイクリニス、フォルモサ



花は青に緑の斑點あり、頗る美觀且種々數十日を保持し性質強健にして増殖容易なり
（ブラテイクリニス、フォルモサ）

からん

壹株に付 小 五拾錢 大 七拾錢
（五月頃白に似て七月頃二葉に數十の白花を開く）

玉蘭

壹株に付 小 四拾錢 中 七拾錢 大 壹圓
（五月頃白花を開く珍奇高貴なり性質強健且種々數十日を保持し性質強健にして増殖容易なり
精養法は小鉢に水苔にて植込み又は（？）肥料とするとよく成育中は半陰にて培養し肥料（油粕水又は同粉等）を施し多量室内に取入るべし）

寒風蘭

壹株に付 小 五拾錢 中 七拾錢 大 壹圓以上種々
（販客最貴の寒風蘭數多の花を開く珍奇高貴古來文人墨客の殊に愛賞する處なり性質強健且種々數十日を保持し性質強健にして増殖容易なり）

春風蘭白碧輪

貳箇立壹株に付 小 壹圓五拾錢 大 貳圓五拾錢以上種々
（よく前種に似て葉に美觀なる白碧輪あり春季開花す）

なごらん

二、三本づゝ見掛よく組合せたるもの壹株に付 貳拾錢 參拾錢 五拾錢
（壹圓以上種々）
（五月頃白に似て葉の斑點あり美觀なる白花を開く芳香強健且種々數十日を保持し性質強健にして増殖容易なり）

風蘭

小 貳拾錢 中 參拾錢 大 五拾錢
（本邦深山の樹木に寄生せる蘭の一種にして枯室で長く培養し易し花は白色香氣ありアンダケカム蘭なり）

なりやらん

（なりやらん）
（五月頃白に似て葉の斑點あり美觀なる白花を開く芳香強健且種々數十日を保持し性質強健にして増殖容易なり）



(なりやらん)

壹株に付 小 七拾五錢 中 壹圓 大 壹圓五拾錢
（五月頃白に似て葉の斑點あり美觀なる白花を開く芳香強健且種々數十日を保持し性質強健にして増殖容易なり）

天竺葵之部

種類撰擇方弊園、御委任の節、卷末に特別廉價組物販賣の便法、御一覽、乞ふ

- 大 統 濃桃色底白八重最大輪 四拾錢
神 樂 上朱紅一重底白大輪 貳拾錢
曙 薄き色一重最大輪 貳拾錢
化粧鏡 薄色一重大輪 拾五錢
舞 鶴 雪白一重大輪 貳拾錢
雲の上 薄紫八重 拾五錢
大 益 本紅一重大輪 貳拾錢
照 君 本紅底白一重大輪 拾五錢
磨 黒紅千重 拾五錢
美人醉 薄色八重 拾五錢
雲達磨 雪白八重 拾五錢
司 紅 洋紅一重大輪 拾五錢
連 鶴 白中心薄紅を帶ふ 拾五錢
玄 武 黒紅一重中輪枝組し 拾五錢



(シロレニヤム和蘭交)

- 萬代 第一等が濃桃底白一重大輪 六拾錢
谷間の雪 桃色一重底白大輪頗る高貴 七拾錢
太 陽 濃朱紅一重底白大輪 貳拾五錢
慶 船 黒紅一重大輪 參拾錢
時 雨 桃色一重大輪及輪葉に黄斑の目 參拾錢
丹 頂 紅一重葉背に輝蛇の目入り 拾貳錢
夕 照 緑一重底白輪がカ 拾貳錢
蓬 萊 桃色灰白がカ二重大輪 拾貳錢
聖 代 桃色灰白がカ二重大輪 拾貳錢
モーレタニヤ 白地底濃輪がカ 拾貳錢
フロリダ 桃色底濃輪がカ一重大輪 拾貳錢
マキシマイン 桃色一重大輪 貳拾五錢
バメラ 緑底白一重大輪 貳拾五錢
スターズ、エンド、ストライプス 鮮紅白條がカ 貳拾五錢
カレドニヤ 濃色一重大輪 參拾錢
乙 女 鮮白地に濃輪がカ一重 參拾錢
今 玉 藻 桃色に濃輪色前輪が入底白一重 貳拾五錢



(ユナニワセ、スチカガ)

- チュールス、ラフオナル 八拾錢
紅 蝶 濃紅八重 貳拾五錢
紀 念 濃朱八重大輪 貳拾五錢
古 金 錦 本紅白又は濃紅 貳拾五錢
青葉の笛 中心薄しく、藍色を帯 六拾錢
クランヒル 桃色一重大輪 五拾錢
アルビオン 雪白一重大輪 四拾錢
ウインストン、チャーチル 無難紫色底白一重大輪 四拾錢
ニット、ホイトベン 無難紫色上葉底白目狀深紫 壹拾錢
アリチュアリティ 雪白一重中輪 五拾錢

- ノーゼンスー 洋紅一重大輪 七拾錢
ウインターチーヤ 濃桃底白一重大輪 五拾錢
フィールムン 白地底濃輪一重 四拾錢
ユークラヘル 中輪淡紫色底白八重 四拾錢
チャーントヒリス 桃底濃紫色中央葉前輪八重 壹圓八拾錢
カクタス、セラニウム 花葉の如く、濃紅交にして葉珍奇なり、尤の三種あり 五拾錢
笑 顔 桃色八重カクタス交 五拾錢
スノードロップ 白八重カクタス交 壹圓
斑入葉セラニウム アイビー性にして背に蛇の目入り、白美斑入り、花は桃色一重極珍珍 貳圓
磯 千 鳥 青に白吹上斑入り美事 七拾錢
吹 上 錦 花は紅三重大輪 參拾錢
深 雪 青に美觀なる白の深覆輪 參拾錢
雪 見 車 青に白の中環入り花は紅一重 參拾錢
錦 上 花 青に白の環入り花は紅一重 參拾錢
時 雨 傘 黄に濃色底の目入り 參拾錢
麒麟 錦 花は薄一重大輪 五拾錢
天 女 青に黄の深覆輪、花は紅一重 參拾錢
井手の里 葉に白美斑、花は淡紫小輪 參拾錢
蔓性セラニウム (アイビー性) 葉に白美斑、花は淡紫小輪 參拾錢
ジャンタルク 白地濃色はが上八重 壹圓貳拾錢
花の里 風葉桃色八重 拾五錢
萬 歳 風葉桃色八重 貳拾錢
ペラゴニウム ペラゴニウムはセラニウムに屬するげんしのしよ、科の、一にして少しく風姿を異にし花輪大にして甚だ美觀なり、其の一季咲なるをうらみとす左の六種あり
小 町 白に濃黒紅が入一重最大輪 六拾錢



(ヘゴニヤニヤム)



(ヘゴニヤレタラス)

ブレン 本紅一重特大輪 四拾五錢
照天姫 白大輪 拾五錢
萬國一 紫大輪 拾五錢

辟香ゼラニウム セラニウムの變種にして花葉共新しくして葉に香あり左の四種あり
羽衣 青葉薄紫小花 拾五錢
想夫戀 青葉白小花 拾五錢
苹果の香 原名マドラウチンクムと稱す開運より直輸入の珍種にして葉に苹果の如き佳香あり花は濃紫小輪なり 拾五錢

ヘゴニヤ之部

秋海棠屬の各種にして種類多く四季開花す花葉共美麗光

種類選擇方繁圖、御委任の節、卷末の特
 別廉價組物販賣の便法、御一覽を乞
 御一覽を乞

第五號 本立白木立 七拾五錢
 第七號 紫葉白木立 拾五錢
 第八號 紫葉白木立 拾五錢
 第九號 紫葉白木立 拾五錢
 第十號 紫葉白木立 拾五錢
 第十一號 紫葉白木立 拾五錢
 第十二號 紫葉白木立 拾五錢
 第十三號 紫葉白木立 拾五錢
 第十四號 紫葉白木立 拾五錢
 第十五號 紫葉白木立 拾五錢



(110)

第五號 本立白木立 七拾五錢
 第七號 紫葉白木立 拾五錢
 第八號 紫葉白木立 拾五錢
 第九號 紫葉白木立 拾五錢
 第十號 紫葉白木立 拾五錢
 第十一號 紫葉白木立 拾五錢
 第十二號 紫葉白木立 拾五錢
 第十三號 紫葉白木立 拾五錢
 第十四號 紫葉白木立 拾五錢
 第十五號 紫葉白木立 拾五錢

第拾四號 紫葉白木立 七拾五錢
 第拾五號 紫葉白木立 拾五錢
 第拾六號 紫葉白木立 拾五錢
 第拾七號 紫葉白木立 拾五錢
 第拾八號 紫葉白木立 拾五錢
 第拾九號 紫葉白木立 拾五錢
 第二十號 紫葉白木立 拾五錢

フクシヤ之部

本立性にて葉面大緑色に銀色の斑點を呈し花葉共大輪
 花葉あり一花に數子花を垂下し頗る壯觀あり
 本立性、葉無地銀形花本紅
 本立性、葉表面青に白銀の子葉
 大葉面赤紫色花白開花多し
 ヨコニヤ種屬中の珍品にして塊茎を有し株立性にして葉
 は圓く葉の裏の如く花は冬咲性色一重火輪頗る美麗なり
 本立性、葉厚き長形、花薄白
 本立性、葉厚き長形、花薄白
 本立性、葉厚き長形、花薄白

五拾本以上は特別割引仕
 移植季九月より翌年五月まで
 常緑性種木なり形狀圓の如く甚だ珍奇美麗なり且つ花季
 永く開花の多し栽培すべき珍種なり性少しく寒を忌む
 種類選擇方繁圖、御委任の節、卷末の特
 別廉價組物販賣の便法、御一覽を乞



(111)

紅の袴 外赤内本紅一重特大輪 七拾五錢
 緋の袴 外赤内本紅一重 拾五錢
 富士の旭 外赤内本紅一重 拾五錢
 丹頂 外赤内本紅一重 拾五錢
 乙女の袖 外赤内本紅一重 拾五錢
 伊達紫 外赤内本紅一重大輪 拾五錢
 緋の袴 外赤内本紅一重大輪 拾五錢
 式部 外赤内本紅一重大輪 拾五錢
 鳥羽玉 外赤内本紅一重大輪 拾五錢
 (原名フクシヤ)

第六號 紫葉白木立 拾五錢
 第七號 紫葉白木立 拾五錢
 第八號 紫葉白木立 拾五錢
 第九號 紫葉白木立 拾五錢
 第十號 紫葉白木立 拾五錢
 第十一號 紫葉白木立 拾五錢
 第十二號 紫葉白木立 拾五錢
 第十三號 紫葉白木立 拾五錢
 第十四號 紫葉白木立 拾五錢
 第十五號 紫葉白木立 拾五錢

井手の里 スクシヤ中の最大輪にして外光紅、内黒紫八重 貳拾錢
 醉楊妃 外赤内本紅一重、葉黄金色 貳拾錢
 紫溪の曉 外赤内本紅一重大輪 貳拾錢
 紫雲龍 外赤内本紅一重大輪 貳拾錢
 天津乙女 外赤内本紅一重大輪 貳拾錢
 (原名フクシヤ)

一、緋 緋
 二、富士乃旭
 三、丹頂
 四、乙女の袖
 五、鳥羽玉
 六、井手の里
 七、式部
 八、伊達紫
 九、緋の袴
 十、醉楊妃
 十一、紫雲龍
 十二、天津乙女
 十三、式部
 十四、鳥羽玉
 十五、井手の里

サンレー 草に群がる白深斑輪を呈す花は外紅内赤第一重
アーカス 葉に黄の深斑輪を呈す花は外紅内赤第一重
フルゲンス 此種は他のアケシヤと異り字の如き球根を有する一種にして花は長筒形外白内赤にして大葉なり
ゴツテンケン 青地濃赤色を以てせしめたる葉を有し花は濃赤色

仙人掌之部

蟹の手 (一名シヤッパ) 形似蟹の手に似て一月頃紅色三枚咲の美花を開く
蟹の足 (一名蟹足) 形似蟹の足に似て四月頃開花す
蟹の手 紅斑花
紅花孔雀 形似孔雀の尾を立てたるが如し夏月鮮紅色の大花を開く
白花孔雀 形似孔雀の尾を立てたるが如し夏月鮮紅色の大花を開く
鬼の腕 (一名鬼子色) 乳柱肥大西向きし奇形なり花は淡黄色八重
花盛丸 圓形に深く輪溝あり成育容易、花は雪白隨處の大輪花出
青龍 細長き細形、花は淡黄小輪
大文字 大丸形にして特に伸長し易し
花鱈 木立性にして小葉を清け紅色花を開く
銀手輪 圓形にして鮮色の輪溝あり性至て嬌小花は淡黄小輪

羽扇扇 扇形葉を呈す成長二層
金毛紐 又扇形、葉縁の如きあり、刺す針目にして長さ三尺餘に伸び盆等に植す下地赤紅色の花を開く
青珊瑚 小枝葉生して葉花を開く
九十九 形半の角に似て葉色に紫斑點入の奇花を開く
耳 形頗る奇にして人の耳に似たり
姫巖石 圓形葉に似て葉の如し
金鳥帽子 (一名細紗毛) 形扁平、黄色の細毛あり葉を成長し奇觀あり
金毛 銀手輪に似て成長し易く黄色の細毛あり
斑入花盛丸 花盛丸の白斑入にして美事なり
斑入花盛丸 花盛丸の白斑入にして美事なり
青丸 細く乳柱集合して頗る奇形なり
青丸 圓形にして葉を極薄あり刺茶褐色花黄色大輪
松霞 圓形にして白及淡色の細毛を有し葉面より淡黄小花を開き紅色の種實を結ぶ奇觀あり
朝日 千本筋の白斑入頗る鮮美
新種シヤコバドイッチ、カイビリン 淡色に紅斑葉吹雪

鉢植及花壇植宿根草花苗之部

五色撫子 初め白に開花、満開するに從つて漸次紅色に變り細輪にして開花し文人愛慕として風致あり
松葉撫子 至て短葉にして葉は松葉の如く花は純色可憐なり春開花す鉢花壇共に適す
松本仙翁紋 極小にして朱紅に白紋入上品なり
シクシヤ 一名花若草と稱す形似若草の如く六月頃より葉面に白花を開く芳香あり花季永く花壇に植えて妙なり
アガパンサス 六月頃の頃花葉を出し葉面に卵色の花を展開す珍奇美麗なり花壇植に適す高二三尺
アガパンサスアルバ 八重、葉緑、一重葉に黄斑入、八拾錢
ツリトマ 丈夫なる宿根草にして六月頃の頃花葉を出し葉面に卵色の花を開く芳香あり花壇に植えて奇觀を呈す
麝香撫子 圓形葉に似て葉を極薄なり刺茶褐色花黄色大輪
松葉菊 丈夫なる多年生にして葉は松葉の如く花は純色に似たり挿し値又は花壇に植す
美人蕉 細葉にして葉を用い文人墨客の愛慕に適す

草葉色墨に克似し細小優美にして葉面に大なる紅色の花房を出し至て珍奇美麗なり葉の高さ鉢植なれば二三尺地植にても五六尺を出でず
叡山すみれ (一名すみれ) 比叡山の産にして葉に切れ込み深く早春多数の白花を開く芳香あり至極優美性平陰地を好み
白銀草 對馬國白銀の原産にして草體叡山草に似花は淡紅色にして大く其芳香優麗なり
はせしば 葉は段に似て風致あり文人愛慕として賞せらる
米國草 丈夫なる宿根草にして花は葉に白較高尚なり文人愛慕に適す
新種秋明菊 秋明菊の改良種にして至て高尚優美なり盆栽又は花壇植となすべく性強健能く寒に耐え栽培し易し
龍膽白花 花色純白にして珍貴品なり
花勝見 (一名龍しやび)



白銀草 大株 五拾錢 小株 參拾錢

桔梗 白、紫、紋
黄色花菖蒲 白、赤、白底紅、淡紅
草夾竹桃 白、赤、白底紅、淡紅
紫蘭 白花 拾錢 覆輪葉 拾錢 赤花 六錢
いちばつ 參錢
矮石竹赤 拾五錢
矮石竹白 拾五錢
立浪草 白、紫、淡紅 參錢
紫紫苑 參錢
美女櫻各種 參錢
がんび 參錢
紋花仙翁 拾五錢
白花仙翁 拾五錢
はまぎく 參錢
縞すくぎ 參錢
虎すくぎ 參錢
糸すくぎ 參錢



玉蟬花之部 拾種以上壹割引
ひびきぎ 各 參錢
のこぎり草 白、紅、薄紅 各 參錢
以下不耐寒性 (温室内に取入)
斑入葉金蓮花 拾五錢
アキラサス 小葉生し甚だ美麗なり小鉢又は夏季の花壇植に妙なり又ツリトマと稱す
青に紅紫斑入 壹株に付 拾種に付 七錢
青に薄紅斑入 七錢
青に黄斑入 七錢
新種青に紅紫斑入大葉至て美 拾種に付 六拾錢
新種青に黄斑入大葉至て美 拾種に付 六拾錢

三英 壹種に付 六錢
楊貴妃 赤底白
東光 紅斑掛る紫大輪
喜見城 紅斑入薄紅更紗紫紫大輪
吉野の里 白地薄黄オカシ大輪

(品後の花解天)



一富士の峰
二浮船
三獅子の頭
四三國
五五種取揃へ壹組
に付特別減價金六
拾錢
荷作郵税拾五錢

昔男 白地紫吹掛大輪
伊達紫 紫地紫吹掛大輪
組子 紫地紫吹掛大輪
萬國一 紫地紫吹掛大輪
不老の友 紫地紫吹掛大輪
人見の關 紫地紫吹掛大輪
二見ヶ浦 紫地紫吹掛大輪
富士の峯 紫地紫吹掛大輪
旭雲の空 紫地紫吹掛大輪
東雲の空 紫地紫吹掛大輪
醉玉 紫地紫吹掛大輪
七福神 紫地紫吹掛大輪
都の福 紫地紫吹掛大輪
三都の福 紫地紫吹掛大輪
錦葉 紫地紫吹掛大輪

御所車 赤白扇入
六英 華色大輪
雲井坂 華色大輪
藤の丹 華色大輪
君の丹 華色大輪
業浪平 華色大輪
晚茶臺 華色大輪
大紅明山 華色大輪
花之司 華色大輪
雲井坂 華色大輪
唐染井 華色大輪
白樂天 華色大輪
旭錦 華色大輪



牡丹咲 壹種に付拾錢
佐野の渡 雪白大輪
總重藤 雪白大輪
八重藤 赤紫光澤あり
爪折登 紅花数多し
特別品
浪子の濱 華色大輪
鳴子の濱 華色大輪
白雲鶴 華色大輪
東山 華色大輪
蛾眉山 華色大輪
浮舟 華色大輪
田子の浦 華色大輪

式返部 赤紫吹掛大輪
鼠子 赤紫吹掛大輪
男天 赤紫吹掛大輪
梵里 赤紫吹掛大輪
北山 赤紫吹掛大輪
八ツ橋 赤紫吹掛大輪
瀧燕 赤紫吹掛大輪
紅芙蓉 赤紫吹掛大輪
萬里 赤紫吹掛大輪
殿上 赤紫吹掛大輪
若止松 赤紫吹掛大輪
車火 赤紫吹掛大輪
箭井 赤紫吹掛大輪
雲鶴 赤紫吹掛大輪
楓合 赤紫吹掛大輪
湖波 赤紫吹掛大輪
大和 赤紫吹掛大輪
千代乃松原 赤紫吹掛大輪
伊勢の森 赤紫吹掛大輪
立田川 赤紫吹掛大輪
王照君 赤紫吹掛大輪
三國 赤紫吹掛大輪
座間の森 赤紫吹掛大輪
綾瀨川 赤紫吹掛大輪
花木 赤紫吹掛大輪
錦木 赤紫吹掛大輪
千歳川 赤紫吹掛大輪
雲裳羽衣 赤紫吹掛大輪
銘札なし色々混合 赤紫吹掛大輪

芍薬之部

種類選擇方弊商一御委任の節巻末に特
別廉價組物販賣の便法を御一覽乞ふ
秋彼岸より十二月末迄の間は、此芍薬を土に
まき、その保水と、種も少し肥料を、二年三月目に、並せて最
も壯大の花を、上るものなり肥料は、入葉に三四倍の水を
混じたるもの又は、油粕水、を、秋彼岸より、春迄の間、に二
三度施すべし

甲之部 壹株に付 拾錢
銀香爐 雪白玉抱珠金全組大輪
九尾の玉 雪白玉抱珠金全組大輪
浪花紅 雪白玉抱珠金全組大輪
大和三階 雪白玉抱珠金全組大輪
羅城門 雪白玉抱珠金全組大輪
千代遊 雪白玉抱珠金全組大輪
白帝城 雪白玉抱珠金全組大輪
獅子遊 雪白玉抱珠金全組大輪
御子遊 雪白玉抱珠金全組大輪
大和遊 雪白玉抱珠金全組大輪
浪子遊 雪白玉抱珠金全組大輪
乙之部 壹株に付 貳拾五錢
白星宮 雪白玉抱珠金全組大輪
蓬宮 雪白玉抱珠金全組大輪
富子宮 雪白玉抱珠金全組大輪
玉子宮 雪白玉抱珠金全組大輪
神子宮 雪白玉抱珠金全組大輪
唐子宮 雪白玉抱珠金全組大輪
都子宮 雪白玉抱珠金全組大輪
長生殿 雪白玉抱珠金全組大輪

丙之部

群芳樓 壹株に付 八拾錢
不老の友 壹株に付 八拾錢
園の譽 壹株に付 八拾錢
神代 壹株に付 八拾錢
絹延三階 壹株に付 八拾錢
錦子の榮 壹株に付 八拾錢
獅子頭 壹株に付 八拾錢
美人醉 壹株に付 八拾錢
香の錦 壹株に付 八拾錢
花籃 壹株に付 八拾錢
大夜城 壹株に付 八拾錢
富士の曙 壹株に付 八拾錢

時雨山 赤紫吹掛大輪
紫雲鏡 赤紫吹掛大輪
岩戸紅 赤紫吹掛大輪
醉顏 赤紫吹掛大輪
青龍 赤紫吹掛大輪
明日 赤紫吹掛大輪
銀鏡 赤紫吹掛大輪
青柳染 赤紫吹掛大輪
玉染 赤紫吹掛大輪
豐見喜 赤紫吹掛大輪
武藏 赤紫吹掛大輪
富士 赤紫吹掛大輪
野狩 赤紫吹掛大輪
寶鏡 赤紫吹掛大輪

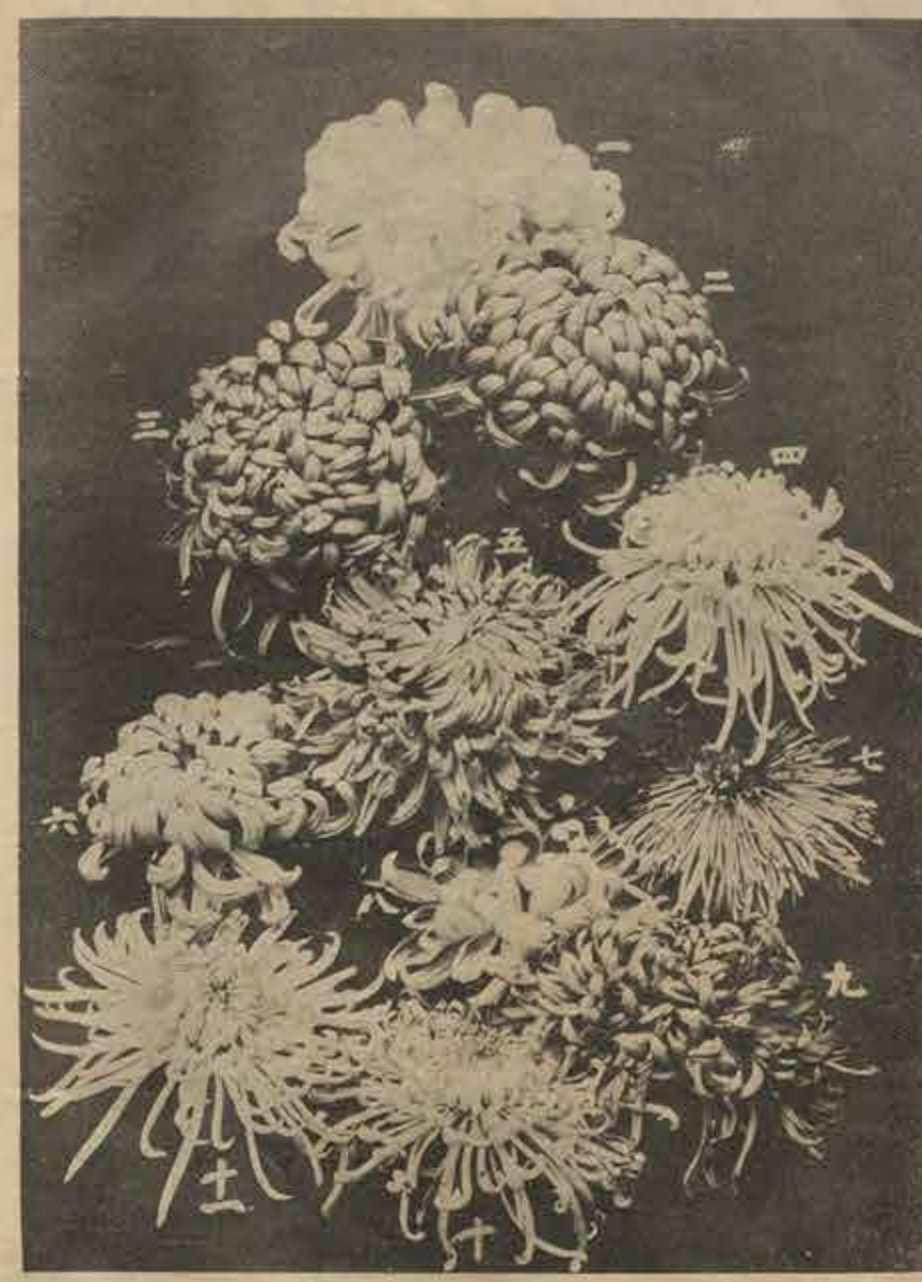
日月大殘嵐
月の和
光鏡錦雪山

淡色二重、白黄細女立大 大輪、間に三段咲	六拾
出づ、白三重金、葉に雪 白美、人	六拾
白二本紅、一重、白に紅 松柳女立大花、品	五拾
白二重、余和麗至極大輪	四拾
淡紅二重金、和麗至極大輪	四拾

東鏡 紅、瓜、白二重金、麗至極大輪	四拾
吉野の奥 淡紅三重金、和麗至極大輪	四拾
水芙蓉 淡初、白、白二重金、和麗至極大輪	四拾
銘札なし八重一重種々混合	四拾
拾株に付壹圓	四拾
百株に付八圓	四拾

菊之部
大菊栽培法

(裁土) 田土四分、細土四分、用砂二分を混じり用年々同じ場所
所に植ゑるときは深さ二尺許り古土を去り新土に入替ゆべし



- 一 高津の雪
 - 二 金盆
 - 三 金盆の大
 - 四 笑大
 - 五 鈴鹿
 - 六 掛
 - 七 小
 - 八 洲崎
 - 九 洞密
 - 十 想
 - 十一 白
- 右拾拾壹種取揃組に付特別減價金貳圓也
外に有作宛拾拾

(苗分) 早春新苗の成長を始めたるとき分取り根整二寸づつ隔て植付け活着迄充分に水を注ぐべし。但肥氣なき日當の場所には植付け本株より苗の狭小なるをよしとす。又八十八夜頃苗の頂上を切り取り挿しするものを本株栽培するときは下葉の枯損することなく美花を開き後培し易し。

(本植) 六月中旬前記の裁土を平地より六七寸高く盛り植付尤も幅半間長一間半を一花壇と定む。五本横十五本に敷七十五本植付べし。

花壇の長短は庭園の都合により適宜なれども幅は半間を限らざれば大に手入に不便なり。

(肥料) 前記の一花壇即七十五本に植付の節小便四分水分を混じり二斗五升餘を注ぎ夏中肥料を用ひず。八月下旬より九月中旬迄一週間に前同量に注ぎ其間に八月二十六日頃九月十三日頃兩度油粕の粉八九合許り藁の根に近づかざる様中間に散布すべし。

但水一石に油粕の粉一升を混じり能く攪散せしめ小流水に代用するも妙なり。

(芽摘) 葉の間より出る小芽は盡く摘み去るべし。三枝に分れるときは先づ中央の壯芽を除き左右の壯芽の兩一芽を残し摘み去るべし。蓋は三つ出るとなれば細く整ひなるもの一つを残し其餘を摘ぐべし。

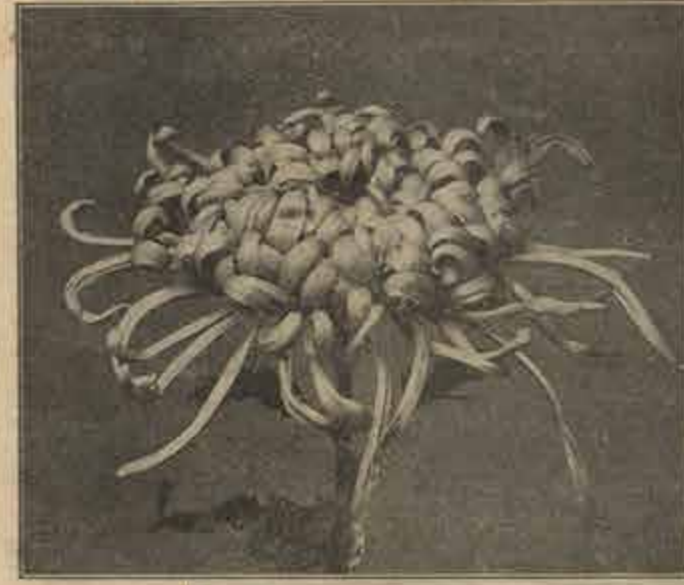
(灌水) 酌量水をよそす。苗植より本植迄は植土の乾くを見て注ぎ暑氣甚だしきには毎夕一度多量に注ぐべし。尤も湿度を過ぐれば根腐み實枯れ花腐じさるものなれば水加減注意すべし。

(曲付) 十月下旬花二三分開き頃二三日前より灌水止め幹葉共秋風に晒されて少し萎へたる日中に曲ぐるを宜しとす。曲付後水を十分に灌ぎ二三日夜露を受け雨降子を上げ隔日少しづつ水を注ぐべし。

右は花壇栽培法の概略を記しおるものなり。又鉢植にて栽培すれば短接にして美大の花を開き花時曲付等の煩なく便利なり。尤も鉢植用の苗は六月中旬頃挿ししたるものを最良とす。根分苗八十八夜挿苗等は徒長して風致を損することあり。

注意

菊苗植付は五月上旬より六月中旬迄の價例と相成苗御註文も重し。其頃に御申込相成候へども直隔の地へ運送するは二月より三月迄の間苗短くして重量軽く且途中蒸溺の憂無之活着安全に付其切御註文奉願



後記して録又は畑地へ假植をなし六月中旬に至り本植被成候はゞ大に都合宜敷候有弊園多年の實踐により御注意申上候

割引法
貳拾種以上 壹割五分引
百種以上 貳割五分引

種類選擇方弊園へ御委任の節巻末の特
別廉價組物販賣の便法を御一覽を乞ふ

○印 栽培に伸長するもの
●印 葉に短きもの
△印 昨秋より新發賣種類
▲印 昨秋より發賣品は栽培年淺く未だ寫影を明記し難はず

(黄龍閣)

八重千重大々輪

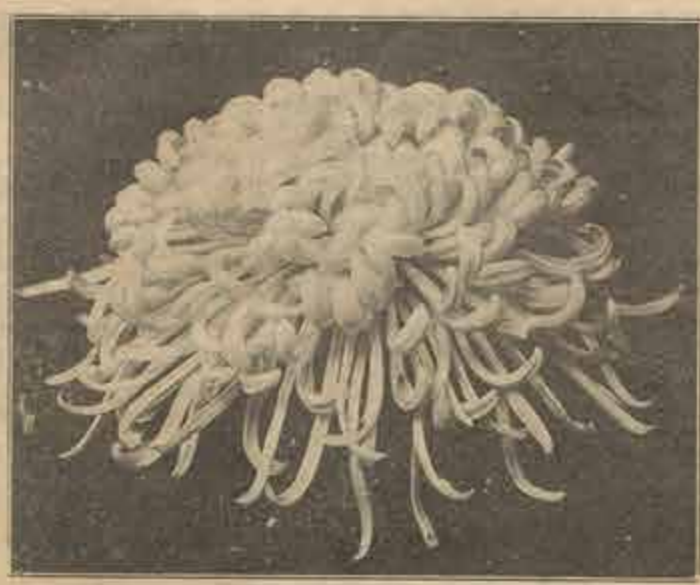
苗壹本に付
黄龍閣 △純黄中管大走内抱大々輪 壹圓
獅子神樂 ●淡初、白、白二重、大管大走内 八拾錢
舊小町 ●外銀内濃紅大抱突千重 八拾錢
浴媛 ▲内隆上紅紫外淡色瓜金抱突萬 七拾錢
重々輪

(裕 蝶)



満山の雪 ○淡初、白、白二重、大走内抱 六拾錢
以下壹本五拾錢づつ
大海の月 ●青白管大走内抱千重最大輪著しく光澤あり
新若紫 ●紅紫中管千重大走内抱玉抱大々輪

蕨 御所代 淡紫大管千重付内抱大輪
 電 柳 淡紫千重付大輪
 高麗錦 淡紫大管千重内抱大輪
 六三略 淡紫大管千重内抱大輪
 金環飾 淡紫大管千重先密大輪
 雙鷲登 淡紫大管千重先密大輪
 高砂 淡紫大管千重先密大輪
 關の嵐 淡紫大管千重先密大輪
 初風 淡紫大管千重先密大輪
 萩 淡紫大管千重先密大輪



(其 形)

笑 顔 淡紫大管千重内抱大輪
 歌の響 淡紫大管千重内抱大輪
 嵐の山 淡紫大管千重内抱大輪
 沖の波 淡紫大管千重内抱大輪
 伊勢土産 淡紫大管千重内抱大輪
 以下壹本貳拾錢づつ



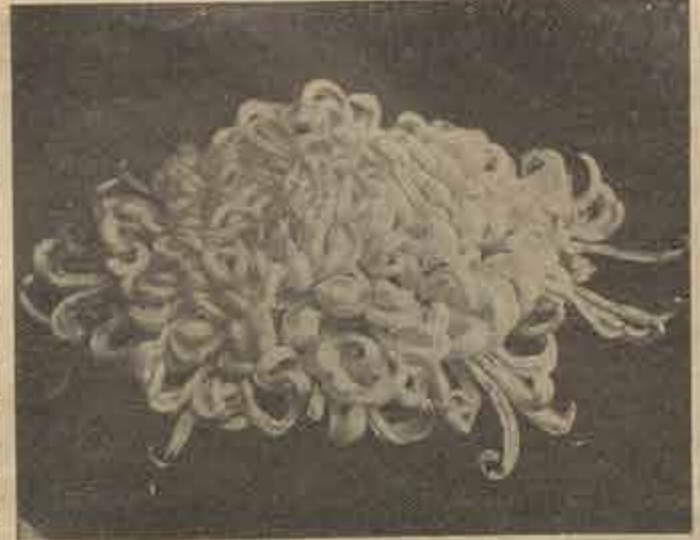
(曲 形)

鳳凰舞 淡紫大管千重内抱大輪
 伊勢の海 淡紫大管千重内抱大輪
 大 浪 淡紫大管千重内抱大輪
 白 鶴 淡紫大管千重内抱大輪
 巴 鶴 淡紫大管千重内抱大輪
 桃園の狐 淡紫大管千重内抱大輪
 萬花の長 淡紫大管千重内抱大輪
 陸奥の錦 淡紫大管千重内抱大輪
 園の錦 淡紫大管千重内抱大輪
 笑大眞 淡紫大管千重内抱大輪
 初着の袖 淡紫大管千重内抱大輪

賜錦袍 淡紫大管千重内抱大輪
 小櫻絨 淡紫大管千重内抱大輪
 青面山 淡紫大管千重内抱大輪
 名古屋立 淡紫大管千重内抱大輪
 騎龍仙 淡紫大管千重内抱大輪
 藤の内 淡紫大管千重内抱大輪
 老 歳 淡紫大管千重内抱大輪
 十二衣 淡紫大管千重内抱大輪
 黄金乃冠 淡紫大管千重内抱大輪
 旭牡丹 淡紫大管千重内抱大輪
 明治の衣 淡紫大管千重内抱大輪
 宇宙龍 淡紫大管千重内抱大輪
 金色堂 淡紫大管千重内抱大輪
 唐子の輝 淡紫大管千重内抱大輪
 龍の立浪 淡紫大管千重内抱大輪
 以下壹本拾五錢づつ

天津の空 外管内紫黄管千重内抱
 白 鳳 白紫大管千重内抱
 ゼウイン 白紫大管千重内抱
 千代田号 白紫大管千重内抱
 一去一來 外管内紫黄管千重内抱
 黄金の榮 外管内紫黄管千重内抱
 竹林の雪 白紫大管千重内抱
 笹の雪 白紫大管千重内抱
 玉の位 白紫大管千重内抱
 丹 頂 白紫大管千重内抱
 車 輪 白紫大管千重内抱
 平 返 白紫大管千重内抱
 峯の山吹 外管内紫黄管千重内抱
 以下壹本拾五錢づつ

陶 令 外管内紫黄管千重内抱
 濱松の香 外管内紫黄管千重内抱
 楯無鑑 外管内紫黄管千重内抱
 狸々の舞 外管内紫黄管千重内抱
 初 潮 外管内紫黄管千重内抱
 凱 旋 外管内紫黄管千重内抱
 以下壹本四拾錢づつ



(大海の月)

修 山 外管内紫黄管千重内抱
 以下壹本貳拾錢づつ
 瑞穂園 外管内紫黄管千重内抱
 律の調 外管内紫黄管千重内抱
 白 狐 外管内紫黄管千重内抱
 雨乞小町 外管内紫黄管千重内抱
 大 縁 外管内紫黄管千重内抱
 玉の龍 外管内紫黄管千重内抱
 旭 龍 外管内紫黄管千重内抱
 雪 橋 外管内紫黄管千重内抱
 掛 橋 外管内紫黄管千重内抱



(新 紫 雲)

香爐峯 外管内紫黄管千重内抱
 道成寺 外管内紫黄管千重内抱
 黄金の花 外管内紫黄管千重内抱
 楊貴妃 外管内紫黄管千重内抱
 高 嶺 外管内紫黄管千重内抱
 都 鳥 外管内紫黄管千重内抱
 五 州 外管内紫黄管千重内抱
 若 柳 外管内紫黄管千重内抱
 桃 柳 外管内紫黄管千重内抱
 遊 月 外管内紫黄管千重内抱



(三 八) (高 嶺)

玉 扇 外管内紫黄管千重内抱
 以下壹本貳拾五錢づつ
 鎌間の月 外管内紫黄管千重内抱
 玉の露 外管内紫黄管千重内抱
 紫 晴 外管内紫黄管千重内抱
 ショーシ 外管内紫黄管千重内抱
 タブルユ 外管内紫黄管千重内抱

金城閣 ●外濃黄内紅更紗大花八重抱咲
 司牡丹 ●淡紅萬重抱咲
 星 咲 ●種黄走付萬重抱咲
 井手玉川 ●種黄
 吉野の空 ●薄紅
 錦 司 ●金紅
 周車の徳 ●外金内赤三重大輪
 鶴追鷹 ●銀色金爪
 延壽の司 ●純白千重大輪
 御代の鶴 ●純黄中管千重大輪
 月の出汐 ●淡黄入管三四重大輪
 紫雲殿 ●外乳白内淡紫大花抱千重大輪
 博多電光 ●とき色外走内抱萬重大輪
 紫玉龍 ●一名片日光紅紫大走内抱千重
 紫雲殿 ●紫雲走内抱千重大輪
 落花の雪 ●雪白種黄算八重抱咲
 紫玉龍 ●前種紅緋八重抱咲
 新老の友 ●淡肉色大走萬重内抱大輪
 花の帝 ●白中管大走八重内抱至て大輪
 長恨歌 ●黄輝千重大走内抱
 千里の春 ●淡紅大管千重外走内抱大輪
 吹雪の松 ●純白中管八重大輪
 高千穂 ●黄輝外走内抱千重大輪
 花 瓢子 ●とき色平花千重抱狂大輪
 君が代 ●黄千重外走内抱大輪
 老の遊 ●種色千重走大輪
 浮れ獅子 ●黄
 田子の富士 ●白
 富士の空 ●雪白
 銀世界 ●雪白千重抱外走大輪
 床几武者 ●金紅

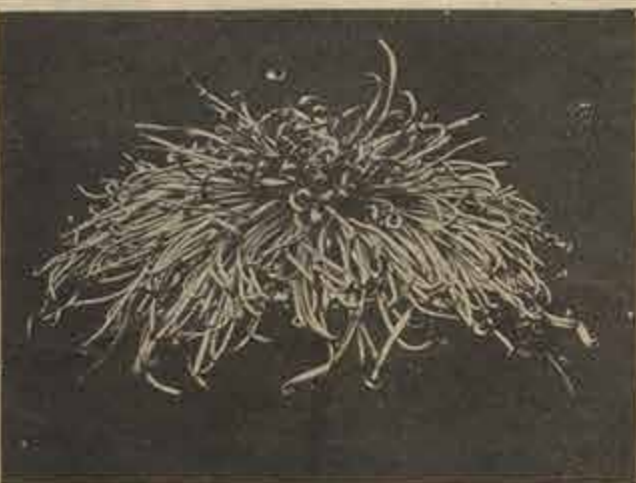
長白山 ●純白千重抱咲
 白勢管 ●純白中管千重大輪
 三日月 ●外銀内黒紅千重走付内抱大輪
 旭 松 ●濃黒紅々千重大輪
 鶴の巢籠 ●白四重五重丁子咲大輪
 錦上花 ●濃紅紫袋中心抱四五重大輪
 京 蜀江 ●輪紫に黄入
 白 運 ●紅平瓜瓜金抱咲千重
 駒 止 ●純白大花抱咲千重大輪
 唐系(一名) ●△内種紅外種紫四重内平
 唐系(一名) ●△種紅千重抱咲
 花盛丸 ●△淡紅萬重丸咲
 新雪嵐 ●△白中管八重抱狂大輪
 霞の富士 ●外白内紅更紗千重
 以下壹本拾錢づゝ
 中津國 ●種白
 樂太鼓 ●種黄
 御狩土産 ●種黄
 イルカン ●白紅更紗萬重米國種
 不老金 ●純黄萬重
 辰一天 ●純黄千重外抱狂大輪
 ちんぷのば ●外金内紅千重大輪
 太和錦 ●外金内紅千重大輪
 黄金錦 ●黄金色袋玉抱咲大輪
 蜂の巢 ●黄輝大丁子咲中輪
 曙 ●薄とき色細管千重
 銀 龍 ●外銀内濃紅八重
 紅牡丹 ●濃紅紫八重抱咲
 日光宮 ●金紅
 玉芙蓉 ●淡色萬重大輪

松の友 ●薄紅千重抱咲大輪
 玉 鳳 ●外海金、内薄紅更紗千重大輪
 小 町 ●外銀内黒紅
 雪 摩 ●純白千重抱咲大輪
 遠山櫻 ●樹色千重大輪
 松間の月 ●白咲萬重抱咲千重
 新高山 ●雪白萬重抱咲
 組上錦 ●白に本紅更紗千重
 紫式部 ●濃紅紫千重抱咲
 朝千鳥 ●種白に淡紅紫千重抱咲
 新太陽錦 ●白に淡紅紫分千重
 二羽の鶴 ●薄紅
 京の里 ●種白外走内抱千重
 破軍星 ●黄中管萬重抱咲
 櫻 川 ●淡紅大花八重大輪
 驛路の鈴 ●種黄千重走付内抱
 孔雀丸 ●とき色中管萬重大輪
 朝霞 ●薄色八重大輪
 朝 霞 ●淡紅中管千重
 紫光雲 ●紫中管走付千重抱咲
 遠近入 ●とき色千重抱咲
 春 駒 ●外乳白内淡紅千重抱咲
 竹の林 ●淡紫千重
 金孔雀 ●金
 羅城門 ●金紅
 想夫戀 ●淡褐色千重大輪
 丹頂の鶴 ●とき色細管
 賢の玉 ●白
 老 松 ●赤茶色千重
 高 蔭 ●△外濃金内濃赤千重抱咲
 幾千代 ●△種紫の黄中管大走内抱千重
 浮 橋 ●淡色千重浪浪大輪

以下壹本七錢づゝ
 御所車 ●紫浪頭千重
 紅龍鶴 ●濃紅紫袋中心抱四五重大輪
 大納言 ●種黄
 彌生の空 ●薄色萬重抱咲
 九 尾 ●種黄八重毛刺大輪
 千 鳥 ●とき色平花千重大輪
 醉 龍 ●種白千重大花抱咲大輪
 熊 遊 ●紅三重大丁子咲
 富士の曙 ●白
 源氏車 ●種白
 立 浪 ●淡紅中管
 盛岡御所車 ●淡紅中管
 金寶冠 ●種色萬重大輪
 雪有香 ●薄とき色に黄大丁子咲
 富士の雪 ●雪白千重丸咲
 妹背山 ●種金千重
 世界の園 ●種紅
 寶 結 ●種黄
 萬の細道 ●種黄
 真 鶴 ●種紅
 大 阪 ●種紅
 富士見笠 ●種紅
 玉の浦 ●外銀内紅千重
 鶴の羽重 ●種白
 西 郷 ●種紅
 雲の上 ●種紅
 赤毛虎 ●種黄
 第二弘徽殿 ●種白
 花の波 ●淡紅大管二三重
 抱咲大輪奇品 貳拾錢

以下壹本拾五錢づゝ
 羽衣 ●紅紫に白覆輪千重毛刺大輪
 龍の爪 ●種白千重龍の爪咲
 以下壹本拾錢づゝ
 神樂獅子 ●紫千重狂咲大輪
 苦屋の月 ●種黄龍の爪咲
 獨 龍 ●薄黄狂咲中心紅を帯ぶ
 花の關 ●濃紅八重龍の爪咲
 以下壹本拾錢づゝ
 石閃花 ●濃紫萬重
 見 鶯 ●黄大走萬重内種最大輪
 金 鷄 ●黄千重玉交り
 翠 月 ●青白爪抱千重大輪
 紫雲殿 ●種々濃種紅八重大輪
 新天地 ●金色千重大輪
 龍の髯 ●種濃黄一重大輪
 琵琶湖の渡 ●△咲始め淡紫滿開雪白千重
 許の紐 ●△紫爪金八重
 以下壹本貳拾五錢づゝ
 珠 鬘 ●淡紅爪抱白八重
 黄玉龍 ●種黄二重

明治の葵 ●紫千重
 以下壹本貳拾錢づゝ
 波上の月 ●青白一重
 昇天龍 ●黄色を帯ぶ白色紫玉抱八重
 花 車 ●△種紅中管八重車咲
 以上壹本拾五錢づゝ
 蜘蛛遊 ●金種八重
 青雲龍 ●青白一重
 多賀の豊 ●種色二重
 龜鶴の舞 ●移り白
 高 雄 ●濃黄千重抱咲
 小笹の榮 ●紅種八重



黄金の瀧 ●純黄千重大輪
 以下壹本拾錢づゝ
 新布引の瀧 ●雪白萬重玉交り
 雛 鶴 ●種黄
 懸衣 ●薄紅八重
 一文字咲 (浪花菊)
 苗壹本に付
 幸の秋 ●壹圓五拾錢
 錦の茶 ●雪白に紫更紗八輪大輪大輪
 太 陽 ●外金内赤大輪大輪至極開麗
 金 鳳 ●外白内上紅紫中輪
 日本魁 ●外金内赤爪抱よし大輪大輪
 銀 鳳 ●淡紅大輪
 外銀内上紅紫大輪
 濃き紫 ●外濃内紫大輪
 朝 潮 ●外金内赤大輪大輪
 黄金の玉 ●外金内赤大輪大輪
 勝山の秋 ●濃黄に少しく紅入大輪大輪
 紅葉狩 ●外金内赤大輪大輪
 紅 葉 ●外金内赤大輪大輪
 秀 光 ●外金内赤大輪
 吹 笙 ●朱紅紫大輪

彌生の月 ●外銀内紅紫萬重大輪
 鳴 鳳 ●種黄大輪
 春の海 ●外銀内淡紅大輪
 新 臘 月 ●種白に淡紅更紗大輪
 彌 生 ●種白に淡紅更紗大輪
 曙 錦 ●淡紫
 玉之海 ●とき色大輪
 雪山香 ●外白内紫萬重
 都の晴 ●外白内紫萬重
 萬國一 (一名小紫) ●外白内紫萬重
 新遠山霞 ●外白内淡紅紫
 清涼殿 ●白に紅大輪
 夕 空 ●濃黄大輪
 浦 霞 ●白に美紅緋入
 國 栖 奏 ●白地紅霞輪大輪
 宇 内 照 ●外銀内淡紅紫大輪
 初美人 ●黄に紅更紗大輪大輪
 花化粧 ●淡紅大輪大輪
 △外白内紅紫大輪

狸々 〇淡朱紅爪金千重赤吹光澤よし
 不の里 白千重ニレ赤赤吹
 醉狸々 濃黄色千重赤赤吹
 亂来 〇淡黄中赤八重
 東方 〇淡紅中赤ニレ吹千重
 八重 〇淡紅瓜白中赤ニレ吹千重
 通小町 〇淡黄色赤千重
 以下壹本拾五錢づつ
 練 〇吹切白、後露白神細赤千重
 黄金 〇赤千重細赤赤吹
 蘇 〇赤千重細赤赤吹
 玉川 〇淡黄八重細赤赤吹
 友白 〇雪白細赤赤吹
 白熊 〇雪白中赤ニレ吹千重
 井手乃月 〇雪之千重子懸り細黄具吹千重
 都鹿の子 〇淡色に白菊の子入千重
 猛八郎 〇黒紅狂



(菊小と菊中)

操の鏡 淡桃色三重赤赤吹
 春風柳 純黄赤三三重赤吹
 伊達柳 白紅更紗八重赤吹
 金線花 濃桃紅爪金千重
 山吹 〇黄千重能先裂
 新蜀江錦 〇淡黄に濃紅筋又は吹分一重
 金 〇濃黄赤吹
 八重垣 純黄千重
 大狸々 淡色千重
 朝妻 赤千重
 金光殿 濃黄千重
 雷火 濃黒紅大銀一重狂吹赤品
 金光引 純黄針管千重
 薄雲 白に紅霞輪平八重
 八千代獅子 白千重能先裂
 伊勢紋 淡桃色に白菊の子入千重
 菜種の内 濃黄赤
 入日の内 〇淡黄千重

新富士の峯 〇白針管千重
 窓の月 〇雪白千重
 且宮殿 〇赤千重
 茶千歳 〇赤茶
 大八車 〇薄紅瓜白
 染分手網 〇白赤狂
 白龍 〇純黄千重
 黄丁子 〇とき色管吹千重
 千引 〇白と紫の吹
 大和錦 〇黄龍の爪吹
 黄龍の爪 〇薄紅瓜黄
 霜爪 〇薄紅瓜黄
 日之丸 〇薄紅瓜黄
 小食山 〇金紅
 金華山 〇金紅
 霜之司 〇金紅
 霜柱 〇白針管吹
 金松 〇金紅
 小菊 (一名具菊) 〇苗壹本に付
 第一號 〇白
 第二號 〇紅紫
 第三號 〇黄
 第四號 〇黄
 第五號 〇黄
 第六號 〇黄
 第七號 〇黄
 第八號 〇淡桃色千重
 第九號 〇淡黄一重
 第十號 〇淡紅一重(關守)

白龍 〇雪白大輪
 夏雪 〇雪白大輪
 金武藏 〇黄に紅筋大輪
 友白髪 〇雪白管吹大輪
 大和錦 〇本紅瓜白大輪
 鼠足 〇本紅瓜白大輪
 金毛山 〇本紅瓜白大輪
 旭の港 〇本紅瓜白大輪
 構の吹 〇本紅瓜白大輪
 水の山吹 〇本紅瓜白大輪
 井出の里 〇本紅瓜白大輪
 高尾 〇赤中輪
 黄金尾 〇赤中輪
 玉判紅 〇赤中輪
 金小判 〇赤中輪
 夏小判 〇赤中輪
 猿の眼 〇赤中輪
 兒の号 〇赤中輪

食用甘菊 〇苗壹本に付
 阿房宮 〇赤大輪
 夏菊 〇赤大輪
 第十一號 〇白千重白管吹
 第十二號 〇淡色千重具吹
 第十三號 〇淡桃千重



(狂菊)

紫光 〇濃紫大輪
 春霞 〇濃黄に紅更紗大輪
 霞夕浦 〇白に紅霞輪大輪
 都の色 〇外白内濃紅
 紀念 〇純白大輪
 狂菊 (東京中菊) 〇以下壹本貳拾錢づつ
 水晶閣 〇雪白大輪赤八重

萩の下露 〇外白内紅紫八重
 狂の下の露 〇純白千重平狂
 旭車 〇雪白外白内平赤千重
 以下壹本拾五錢づつ
 雪の曙 〇雪白八重
 古今の色 〇濃紅八重
 紫雲閣 〇淡紫千重
 雲井の雁 〇淡紫八重
 男山 〇白千重
 筆染川 〇紅紫千重
 鶴の臺 〇外種内古代紅八重
 相氏の涙 〇黄千重
 線返し 〇濃黄大輪



(肥後單瓣菊)

宮城野 〇薄白に紫霞外管赤千重
 小島ヶ崎 〇純黄千重
 千代鶴 〇雪白更紗狂千重
 恩賜の衣 〇古代紅更紗八重外管付
 錦鱗光 〇薄千重狂
 金屋の殿 〇黄八重狂
 以下壹本拾錢づつ
 火の玉 〇濃紅
 折鶴 〇白八重
 小町の舞 〇淡紅千重
 紅錦堆 〇古代紅八重
 宿の一本 〇紅
 太液芙蓉 〇茶色

中菊 〇苗壹本に付
 薄緑 〇淡紫赤千重 五拾錢
 勇龍 〇濃桃色赤八重 四拾錢
 都の錦 〇淡色瓜瓜に薄黄と白のガカ
 高麗錦 〇本紅瓜白先分吹千重
 石橋の舞 〇濃紅紫瓜瓜白千重赤狂吹光澤

肥後單瓣菊 〇苗壹本拾五錢づつ
 乙女 〇薄白
 鳳凰殿 〇内濃紅、外白千重大輪
 結玉章 〇濃紫千重狂
 女優の舞 〇黄色八重狂
 春の曙 〇紅紫
 旭の光 〇濃紅
 天の橋立 〇薄黄赤吹
 満月 〇白管吹
 鶴の羽重 〇白管吹
 稻荷山 〇濃紅管吹
 耕之衣 〇濃紫紅平藍二重赤
 布引 〇白、吹出管後平吹
 錦の瀧 〇白に紅輪平藍二重
 佳人の友 〇紅底白平藍一重
 揚羽の蝶 〇純黄千重
 風車 〇白中輪

薄化粧 薄色中輪 八 貳 錢
金雀 薄小輪 八 貳 錢
金幣 金輪小輪 八 貳 錢
櫻鏡 淡紅千重中輪 七 六 錢
寒菊 移植秋菊に同じ 苗定本に付 七 六 錢

雪崩 白一重小輪 八 貳 錢
銀世界 雪白小輪 八 貳 錢
金世界 黄小輪 八 貳 錢
紅雀 紅小輪 八 貳 錢
殿紅 紅大輪 八 貳 錢
司紅 紅八重中輪 八 貳 錢
霞ケ關 白大輪 八 貳 錢

山菊 (一名文人菊) 苗定本 拾錢づゝ
日暮し 白一重長脚 八 貳 錢
金光殿 緑色二重 八 貳 錢
雲母坂産 黄一重長脚 八 貳 錢
八潮産 黄一重花に切込みあり 八 貳 錢
和田産 黄一重 八 貳 錢
寒霞産 黄一重小輪 八 貳 錢
九重 淡黄二重短脚 八 貳 錢
雲之上 黄一重中輪 八 貳 錢
夕風 白一重小輪 八 貳 錢
八千代 黄一重中輪 八 貳 錢
高臺寺 純黄一重、枝殊に優美 八 貳 錢

春咲白 春咲淡紅 五錢づゝ
嫁菜 (一名野菊) 五錢づゝ

春咲紫 春咲淡紫姫性 八 貳 錢
春咲白矮生 秋咲矮生(岩よめ) 八 貳 錢
秋咲斑入葉 秋咲白 八 貳 錢
秋咲管輪 秋咲紺紫 八 貳 錢

櫻草之部 拾種重箱共貳百文以内 拾種以上壹割引
 櫻草は短縮なる宿根草にして性質堅く強健なり春季他花の切開に開花し高尙優美且つ種類多きを以て小盆に栽培するに適す移植季は春秋共に宜し
種類選擇方弊園・御委任の節・卷末・特別廉價組物販賣の便法・御一覽を乞ふ
 以下壹種 拾五錢

彌生の霞 裏薄色内白大輪 八 貳 錢
玉の屋 紫白覆輪中輪 八 貳 錢
代々 藍色泡吹大輪 八 貳 錢
十六夜 裏薄色内白大輪 八 貳 錢
旭の空 裏移内白大輪 八 貳 錢
大和錦 裏紅表移白最大輪 八 貳 錢
須磨 裏薄色内白切吹 八 貳 錢
紫雲 裏薄藍色表白切吹大輪 八 貳 錢
岩戸神樂 裏薄紅内白切吹大輪 八 貳 錢
緋扇 紅移内白大輪 八 貳 錢
醉芙蓉 移り白大輪 八 貳 錢
花の上 桃色泡吹最大輪 八 貳 錢
狂獅子 裏桃色表移白大輪 八 貳 錢
宇野 白大輪 八 貳 錢
吉野山 薄紅藍色表白大輪 八 貳 錢

水栽物之部 拾株 四拾錢 百株 參圓
八重姫 紫華赤色狂咲中輪矮生 八 貳 錢
紫雲 紫華赤紅大輪 八 貳 錢
大覆輪 青華淡紅に黄深覆輪 八 貳 錢
唐織錦 青華黄に輝星入大輪 八 貳 錢
蝦夷錦 青華黄地に紅吹出絞受戻大輪 八 貳 錢
初日の出 青華黒紅大花 八 貳 錢
黄之冠 青華純黄受戻大輪 八 貳 錢
花冠 青華輝紅大輪 八 貳 錢
蜀江錦 青華黄に輝星入 八 貳 錢
司紅 青華洋紅大輪 八 貳 錢
綾錦 青華黄に紅吹出絞大輪 八 貳 錢
籬火 青華暗紅色大輪 八 貳 錢
セマフオール 黒紫華赤色地赤ばかし大輪丈高し 八 貳 錢
ジュノン 青華橙黄色地輝紅大輪丈高し 八 貳 錢
マダムジエー、エケマル 青華紫華・橙黄色大輪丈高し 八 貳 錢
アポロン 青華外白色に黄を帯び大輪丈高し 八 貳 錢
コムテッス、ドブーシヨ 青華淡紅色地赤斑入淡黄覆輪丈高し 八 貳 錢
フラウアリアーナゲル 青華淡黄色大輪丈高し 八 貳 錢

燕子花之部 移植 秋季 春秋彼岸頃
津田紅 紅紫三葉珍奇品 壹株に付 拾五錢
幸の笠 紫に白中筋入六葉又白九葉大輪 拾五錢
鶴ヶ城 白に紫吹掛絞白覆輪 拾五錢
水鏡 白に黄吹掛掛 拾五錢
澤邊の鳥 紫に白中筋六葉大輪 拾五錢
高蔭砂 紫に白中筋六葉大輪 拾五錢
高蔭輪 紫に白中筋六葉大輪、葉に鮮美なる白筋入 拾五錢

睡蓮之部 (原名ニエフイナ又はウオトクイナ) 移名ひつしくさ
紅小蓮 本紅八重 貳拾五錢
白茶碗蓮 白八重即矮生 參拾五錢
紅茶碗蓮 紅八重即矮生 參拾五錢
酒中華 薄紅八重 貳拾五錢



(蓮 睡)

河骨斑入葉 壹本 拾五錢
錢河骨 壹本 拾五錢
金絲蓮 壹本 拾五錢
らうさんか 壹本 拾五錢
さるで (五んこぶさう) 壹本 拾五錢
西湖蘆 壹本 拾五錢
紅葦 壹本 拾五錢
斑入蒲 壹本 拾五錢

田子の浦 青白八重 參拾錢
青蓮 青白千重 參拾錢
大紅 紅千重 參拾錢
富士の曙 白瓜紅八重 參拾錢
楊貴妃 濃紅八重 參拾錢

種類選擇方弊園・御委任の節・卷末・特別廉價組物販賣の便法・御一覽を乞ふ
 以下耐寒性 (四五)

洋種白花

大 参拾錢 小 貳拾錢
 葉緑色葉面赤色を帯び、花純白八重大輪早朝より開花し、香氣強開花数多し類名不詳

チウベロサ 大 参拾錢 小 貳拾錢
 葉緑色純白八重葉吹香氣強

ビグミヤ、ヘルホラ 大 貳拾錢 小 拾五錢
 花葉其際葉中の葉小片にて花は薄黄色八重葉吹高貴なり花を用ふこと殊に多し

オドラタロゼア 大 六拾錢 小 五拾錢
 葉大にして花は黄白色葉吹特に美しき種類なり

マリヤシヤ、カーニヤ 大 参拾錢 小 貳拾錢
 葉大にして美しき花は薄桃色葉吹大々輪

サルフェリヤ、グランチフローラ 大 参拾錢 小 貳拾錢
 葉は美しき葉吹入花は光澤ある純黄色大々輪葉吹香氣あり花を用ふこと殊に多し

レデーケリー、ロゼア 大 八拾錢 中 五拾錢 小 参拾錢
 葉中葉邊の種類にして葉は紅を帯びたる黄色花は初め一葉色に開き漸次紅白なる葉吹大輪にして香氣あり花を用ふこと殊に多し

オトラタ、ジャイカンチャ 大 参拾錢 小 貳拾錢
 葉は美しき葉吹入花は純白大輪早朝より開花し香氣あり開花数多し

クラツトストニヤナ 大 八拾錢 中 五拾錢 小 参拾錢
 葉は青色にして大々花は純白大輪葉吹大々輪

クロマテラ 大 四拾錢 小 貳拾五錢
 葉は美しき葉吹入花は光澤ある黄色大輪葉吹花開のみを常々開花数多し

アンドリアナ 大 貳 圓 小 壹 圓
 葉は美しき葉吹入花は淡紅色大輪葉吹花開のみを常々開花数多し

マリヤシヤ、ロゼア 大 七拾錢 小 四拾錢
 花葉其際葉中の葉小片にて花は純白八重大輪早朝より開花し香氣強開花数多し類名不詳

以下不耐寒性

左に記載の種類は熱帯産なるが故に秋の末より根茎を掘



(金草樹)

洋種白花あぢさゐ

大 参拾錢 小 貳拾錢
 葉名ハイワラシヤ、アーボリスモリスと稱す性質花葉在葉の「あぢさゐ」に似花は白色にして花葉大且花付多し

フビニックス、カナリエンス 大 参拾錢 小 貳拾錢
 (フビニックス、カナリエンス)



(フビニックス、カナリエンス)



(ナヤニストツグダ 蓮種)



(ナラマオ 蓮種)

参年苗壹本五拾錢 四年苗壹本八拾錢
 五年生壹本壹圓貳拾錢
 椰子科の植物にして性質至て強健委頗る勇壯なるが故に市内の裝飾に多し

極大花八重くちなし 小苗五錢 中苗拾錢 大苗貳拾錢
 (極大花八重くちなし)



アザレヤ、ヒスコサ

性強健細く繁茂し六月より七月に渉り開花す花は雪白八重輪大にして直径四寸を越へ香氣強烈なり葉は潤大光澤あり鉢植樹木何れにも適當す文活花として妙なり

カナリア原産の種類にして花は筒状をなし白色にして筒部は少し紅色を帯び佳香あり葉は毛非なく且粘着性あり四五月頃開花す性質強健にして寒を忌まず培養至て容易なり

洋種石南花 貳 圓
 本邦在来の石南花に類似せるも花色淡紫に黄色を含み至て珍且つ美麗なり性質強健にして寒を忌まず在來種と同様の取扱をなせば能く繁茂開花す

月桂樹 小 参拾錢 中 五拾錢 大 七拾錢
 記念樹の大玉ローラス、ノビルス

百合樹 小 貳拾錢 大 参拾錢
 又「ユリ」樹、其て人の木等の名あり花葉圖に示す如き奇形な花は純白色に黄及赤色の斑點を呈し葉は深緑光澤あり性質強健、成長速にして樹皮若くは強るの患なく樹木をなす珍奇にして觀賞によく又日蔭用として無上の樹類なり

フラタナス 壹本 拾 五 錢
 一名鈴懸木の名あり強健なる落葉喬木にして成長期迅速なるが故に學校園、公園等の廣場所又は將份の並木に多し

大王松 (ハイナクス、ナーストリリス) 壹本 参拾錢
 長葉松 (ハイナクス、ロンギフォリア) 壹本 参拾錢
 時計草白花 拾 錢
 鐘形植物にして性質強健よく繁茂し白色の奇花を開く鐘状又は日傘型等に類はしむべし

棕桐竹 壹圓 参拾錢
 かんおん竹 壹圓 貳拾五錢
 移南天 拾五錢より
 細葉移南天 六錢より
 矮金桐 拾錢より
 黄金桐 五錢より
 具塚伊吹 拾錢より
 伊吹 拾錢より
 黄金伊吹 拾錢より
 垂龍桐 五錢より

デンタタ 壹球 壹 圓
 葉緑色、花雪白八重大々輪夜開種

デホニエンシス 壹球 八 拾 錢
 葉紅色を帯び花深紅八重大々輪夜開種

オマラナ 壹球 八 拾 錢
 葉花共にアゼニエンシスに似て色稍淡し夜開種なり

サンジバリエンス、ロゼア 壹球 六 拾 錢
 葉緑色に紫斑色の斑點入花桃色八重大々輪葉吹香氣強烈

鉢植及庭園用樹苗之部 花柘榴

乙 姫 大 参 圓 中 壹圓五拾錢 並 七拾錢
 枝葉細軟柘榴より細小葉種にして花は極めて美麗なる朱紅色葉四季咲、花付殊に宜しく柘榴中の女王と稱すべし

東 明 壹圓 五 拾 錢
 朝鮮柘榴の變種にして葉黄金色を帯び花は黄色の一重咲花付殊に宜しく四季開花す、一名黄金姫と稱す

翠 賢 紅 (一名賢之司) 並 四 拾 錢
 葉は緑色中形にして葉面青白色、花は最少して紅を帯びたる淡黄色花開後紅千重咲大々輪

錦 袍 榴 並 参 拾 錢
 葉は稍々暗くして大々葉出し葉の色分けとなる花又赤或は白、紋等の咲分となる千重咲大々輪

後 紋 並 参 拾 錢
 葉は中形花は萬重咲初め朱紅色後白色に變り大々輪

金 風 樹 (カサノスチモン) 大苗参拾錢 並 苗拾五錢
 樹の形状は似初夏鮮紅異形の花を開く性質強く且高き處を好み鉢植となし又は庭前に植付くもよし鉢植のものには冬季防寒の手数を要するも地植のものには必要なし

あぢさゐ (葉陽花) 拾 錢
 性質強く六七月頃多数の黄色花を咲開す風俗樹類

花梅之部

鉢梅栽培法

(第壹章) 泥土六分に河砂四分を混じり用ゆべし
(第貳章) 鉢底に指炭又は瓦砂二三分を敷き其上に小豆
大の砂にて自然な土を敷き、その上を以て植付け直に充分
に水を注ぐべし
但毎年花後復舊を行ふべし
(第参章) 鉢付後二三日を經て人糞の別當に移して三四
十日を經たるときに二倍の水を加へ充分に注ぎ、後又其肥料
の乾きたるを見れば再び同量の肥料を注ぐべし
(第肆章) 六月初め入梅前に網を張るに注意し、雨風に枝
を折らすべし
(第伍章) 乾燥せざる様夕方に散水の水を注ぐべし、尤大鉢
の無二日間多く散水せざるを要す、是れ嫩芽を生じ、強固な
らしめ、且雨を待たしむるが故なり、此新芽には黒白の油蟲
の付き易きものなれば、務めて指にて摘除し、直に如露にて
水を注ぎ、注ぐべし
(第陸章) 圃内に入るゝに早きに摘ぐれば花色を失する

緋紅一重大輪	壹本に付
薄紅一重大輪	拾五錢
珍種紫葉紅一重	貳拾錢
桃色一重大輪	貳拾錢
極排段咲天輪	貳拾錢
極色牡丹咲	貳拾錢
朱紅一重大輪	貳拾錢
黃色牡丹咲	貳拾錢
極紅切咲	貳拾錢
錦紅切咲	貳拾錢
珍種風鈴返巻咲紅一重	貳拾錢
白地淡紅一重大輪	貳拾錢
肉色廣輪平咲千重	四拾錢
本紅廣輪平咲千重	四拾錢

冬至梅	雲白早咲	苗壹本七錢
福袋梅	薄紅	
黃金梅	薄黃小輪	
雪の盃	白太々輪底紅	
玉の紅	薄紅	
旭の梅	薄紅大輪	
恋梅	薄紅小輪	
關月守	薄紅大輪	
大港	薄紅大輪上々	
楊貴妃	薄紅	
紅鶴	薄紅	
織田	薄紅	
銀葉梅	青白中輪青枝	
佐橋紅	薄紅一重	
名古屋寒紅	紅一重早咲	
初雁	白一重早咲	
寒紅	上紅一重早咲	
日梅	白一重早咲	
三國香	薄紅大輪	

立物重瓣 苗壹本七錢

乙女	薄白瓜紅大輪	苗壹本拾錢
五節舞	本紅大輪	
幾夜舞	淡色大輪、橙花に似たり	
明星	白大輪	
白雲龍	一名名葉梅、白二三重中輪枝節加曲如し	
都鳥	白大輪吹出口紅	
宿鳥	口紅大輪	
鹿兒島紅	薄紅	
藤の	薄紅大輪	
豊明	薄紅大輪	
錦梅	薄紅大輪	
新唐梅	薄紅内自大輪	
雲井	薄紅至極大輪	
雲宿	薄紅大輪	
櫻梅	薄紅大輪	
長谷川	青白大輪青枝	
宮の浦	白一本紅筋入	
宮冬	薄紅大輪	
筋筆	薄紅大輪	
本田紅	白口紅八重	
八重茶	白太々輪	
映山	淡紅大輪	
高砂	薄色大輪	
八潮	本紅大輪早咲	

垂物單瓣 苗壹本拾錢

五葉松	五錢より
はい拍子	五錢より
朝鮮松	拾貳錢より
翁松	五錢より
猿杉	五錢より
萬代杉	五錢より
庭杉	五錢より
庭代杉	五錢より
唐松	拾貳錢より
常葉白蓮	拾貳錢より
百日紅	拾貳錢より
更紗木瓜	拾貳錢より
赤木瓜	拾貳錢より
紅寒木瓜	拾貳錢より
白寒木瓜	拾貳錢より
八重海棠	五錢より
一重海棠	五錢より
瑞雪花	五錢より



(百合樹)

白木蓮	五錢より
紫木蓮	八錢より
檜光梅	拾五錢より
素心臘梅	拾五錢より
山茶英	拾五錢より
庭梅	拾五錢より
はしほみ	拾五錢より
にしきぎ	拾五錢より
どうだん	拾五錢より
かなめ	拾五錢より
柊	拾五錢より
神樹	拾五錢より
青桐	拾五錢より
ボブラ	拾五錢より

紅萩	參錢より
白萩	參錢より
白小萩	參錢より
覆輪玉椿	五錢より
金木犀	拾五錢より
銀木犀	七錢より
四季咲木犀	拾五錢より
夾竹桃	拾五錢より
天人花	拾五錢より
覆輪やつで	拾五錢より
まさきかづら	拾五錢より
花りんご	拾五錢より
花さんざし	拾五錢より
大實さんざし	拾五錢より

扶桑花之部 (ヒマスカス)

扶桑花之部

此物に元八女郡橋山村にあり木理續書あり沈積に類す
中古、假令に推し、天子特に此名を給ふ以来筑後國內
の名木として尊重せらるる樹形當時流行の眞相に類似し更
に深敷優雅の成あり樹性強壯克く成長し益我國木何にも
適當す然り明治三十九年乃木大将閣下特命檢閲の際
得るに至り乃木大将閣下特命檢閲の際
兵部第十八聯隊兵場に記念樹として御手紙の榮を給へ
り實に學校其他一般記念樹として頗る趣味あるものとす

蝶花形 本紅大輪
 東扇 薄紅大輪
 遠州 薄紅大輪
 州 薄紅一重
 重飾 苗葉本拾錢

高呉 本紅大輪
 高砂 薄紅大輪
 内砂 薄紅大輪
 登雪 薄紅大輪
 服登 薄紅大輪
 薄紅最大輪花形上花付よし
 青白大々輪背枝



(梅柑花用鉢鉢)

吉野櫻

薄色二重六輪、別性特強壯、成長最も迅速にして堤防
 露傍の苗木、櫻校、官衙、公園等所植に於ける
 に適す

壹本に付 拾本に付 百本に付 千本に付

交年苗 四 錢 參拾六錢 參四拾拾錢 貳拾九圓
 貳年苗 八 錢 七拾貳錢 六圓四拾錢 五拾八圓
 參年苗 拾五錢 壹圓貳拾錢 拾貳圓 壹百圓
 四年前苗 貳拾五錢 貳圓參拾錢 貳拾圓 百八拾圓
 五年前苗 四拾錢 參圓六拾錢 參拾參圓

花桃之部

壹本に付

取末より初冬迄に移植すべし肥料に人糞の稀薄なるもの
 又は油粕等を用ひべし

源氏更紗 紅白較り鮮美八重火々輪
 正月桃 青白八重早咲
 八重白桃 青白八重大輪
 紅葉桃 桃色二重早咲赤色
 薄紅枝垂 薄紅八重特大輪
 布引桃 白一重枝垂
 八重桃 本紅八重
 一歳桃 薄紅一重大輪輪生
 薄紅一重大輪輪生

山茶之部

種類選擇方弊園へ御委任の節「卷末」特
 別廉價組物販賣の便法「御一覽」乞へ

此種山茶類は有の他種にして花は一重五瓣其非常之多く
 拾も花の如く顔る美高同なり且つ實生枝變り等にて
 變化頗りなく興味多し

秋分より立春の頃まで移植し得べく日光の強からざる乾
 燥の地には何れかの土質にも適すけれども強積土は宜し
 かり酒粕又は尿を肥料としてべし

梅真之部

此種は地味特有の他種にして花は一重五瓣其非常之多く
 拾も花の如く顔る美高同なり且つ實生枝變り等にて
 變化頗りなく興味多し

白枝垂 白千重開花淡江枝人枝垂性
 寒白桃 零白二三重早咲
 寒桃 薄紅二三重早咲

第二架橋

白大輪
 白大輪
 白大輪
 白大輪
 白大輪
 白大輪

花櫻之部

秋末より初冬まで移植すべし肥料に人糞の稀薄なるも
 の又は油粕を用ひべし

種類選擇方弊園へ御委任の節「卷末」特
 別廉價組物販賣の便法「御一覽」乞へ

信濃 果形最大上品なり小梅と稱す
 豐後 果形最大上品なり小梅と稱す
 太平 果形最大上品なり小梅と稱す
 七平 果形最大上品なり小梅と稱す

實梅之部

右小包郵便にては運出出来ませぬ
 苗葉本に付

甲	乙	丙
壹本に付	拾本に付	百本に付
拾五錢	壹圓貳拾錢	貳拾五圓
貳拾五錢	貳圓參拾錢	參拾五圓
參拾五錢	參圓六拾錢	四拾五圓
參拾五錢	參圓六拾錢	四拾五圓

鉢植用花付梅 (移植適時季十月下旬)
 (より翌二月上旬迄の間)
 鉢植にて仕立たるものにて土調の如く何れも御購求の年
 より開花し、白、薄紅、八重、一重等多数の種類育之
 弊へども持故諸君致居候に付花箱花色御指定の御注文には
 應じませぬ

旭の瀧枝垂 苗葉本貳拾錢
 將軍梅 苗葉本拾錢
 一歳梅 苗葉本參拾錢
 未開紅 苗葉本拾五錢
 筑紫紅 苗葉本拾五錢

種類選擇方弊園へ御委任の節「卷末」特 別廉價組物販賣の便法「御一覽」乞へ

楊貴妃 薄紅八重大輪
 車返し 淡紅色一重八重疾交々
 時鐘 薄紅色八重
 十二金 薄紅八重種子咲
 釣鐘 白一重特大輪
 江戶提灯 薄紅八重大輪
 彼岸櫻 淡紅八重小輪早咲
 元日 紅猪口吹早春開花す
 熊谷 紅重枝垂
 江戶櫻 八重紅色大輪
 淺黃櫻 八重薄黃色中輪
 大勝櫻 八重薄藍色大輪
 有明櫻 八重薄藍色大輪
 天の川 千重薄藍色大輪
 關山櫻 八重紅色大輪
 彼岸枝垂 薄紅一重早咲枝垂性
 八重寒彼岸 白八重、寒中より開花す
 布屋 薄紅一重大輪
 細川旬 白一重中輪

重瓣之部

唐つばき 本紅二重大輪
 黒椿 薄紅八重中輪
 薄陀助 薄色小輪早咲
 赤殿 紅一重中輪早咲
 城合 薄紅一重早咲
 百合葉 白紅一重大輪
 薄紅八重 薄紅八重早咲
 白八重 薄紅八重早咲
 絞八重 薄紅八重早咲
 白八重 薄紅八重早咲
 八重 薄紅八重早咲
 綾 薄紅八重早咲
 長長 薄紅八重早咲
 中將 薄紅八重早咲
 寒紅梅 本紅一重
 寒白 薄藍色
 新長樂 桃色
 架橋 白紅較り
 太田 薄藍色
 都長樂 薄藍色
 警願寺長樂 等 白
 楓藤 紅白較り早咲
 紅梅 薄紅
 阿蘭陀 白淡紅三色咲
 白地罰江 白地に紅較
 白地罰江 白地に紅較
 梅垣 紅
 御所櫻 薄藍色
 單瓣之部
 八重 白一重早咲
 綾 白一重早咲
 長長 白一重早咲
 中將 白一重早咲
 寒紅梅 白一重早咲
 寒白 白一重早咲
 新長樂 白一重早咲
 架橋 白一重早咲
 太田 白一重早咲
 都長樂 白一重早咲
 警願寺長樂 白一重早咲
 楓藤 白一重早咲
 紅梅 白一重早咲
 阿蘭陀 白一重早咲
 白地罰江 白一重早咲
 白地罰江 白一重早咲
 梅垣 白一重早咲
 御所櫻 白一重早咲
 單瓣之部
 唐つばき 白一重早咲
 黒椿 白一重早咲
 薄陀助 白一重早咲
 赤殿 白一重早咲
 城合 白一重早咲
 百合葉 白一重早咲
 薄紅八重 白一重早咲
 白八重 白一重早咲
 絞八重 白一重早咲
 白八重 白一重早咲
 八重 白一重早咲
 綾 白一重早咲
 長長 白一重早咲
 中將 白一重早咲
 寒紅梅 白一重早咲
 寒白 白一重早咲
 新長樂 白一重早咲
 架橋 白一重早咲
 太田 白一重早咲
 都長樂 白一重早咲
 警願寺長樂 白一重早咲
 楓藤 白一重早咲
 紅梅 白一重早咲
 阿蘭陀 白一重早咲
 白地罰江 白一重早咲
 白地罰江 白一重早咲
 梅垣 白一重早咲
 御所櫻 白一重早咲
 單瓣之部
 唐つばき 白一重早咲
 黒椿 白一重早咲
 薄陀助 白一重早咲
 赤殿 白一重早咲
 城合 白一重早咲
 百合葉 白一重早咲
 薄紅八重 白一重早咲
 白八重 白一重早咲
 絞八重 白一重早咲
 白八重 白一重早咲
 八重 白一重早咲
 綾 白一重早咲
 長長 白一重早咲
 中將 白一重早咲
 寒紅梅 白一重早咲
 寒白 白一重早咲
 新長樂 白一重早咲
 架橋 白一重早咲
 太田 白一重早咲
 都長樂 白一重早咲
 警願寺長樂 白一重早咲
 楓藤 白一重早咲
 紅梅 白一重早咲
 阿蘭陀 白一重早咲
 白地罰江 白一重早咲
 白地罰江 白一重早咲
 梅垣 白一重早咲
 御所櫻 白一重早咲
 單瓣之部
 唐つばき 白一重早咲
 黒椿 白一重早咲
 薄陀助 白一重早咲
 赤殿 白一重早咲
 城合 白一重早咲
 百合葉 白一重早咲
 薄紅八重 白一重早咲
 白八重 白一重早咲
 絞八重 白一重早咲
 白八重 白一重早咲
 八重 白一重早咲
 綾 白一重早咲
 長長 白一重早咲
 中將 白一重早咲
 寒紅梅 白一重早咲
 寒白 白一重早咲
 新長樂 白一重早咲
 架橋 白一重早咲
 太田 白一重早咲
 都長樂 白一重早咲
 警願寺長樂 白一重早咲
 楓藤 白一重早咲
 紅梅 白一重早咲
 阿蘭陀 白一重早咲
 白地罰江 白一重早咲
 白地罰江 白一重早咲
 梅垣 白一重早咲
 御所櫻 白一重早咲
 單瓣之部
 唐つばき 白一重早咲
 黒椿 白一重早咲
 薄陀助 白一重早咲
 赤殿 白一重早咲
 城合 白一重早咲
 百合葉 白一重早咲
 薄紅八重 白一重早咲
 白八重 白一重早咲
 絞八重 白一重早咲
 白八重 白一重早咲
 八重 白一重早咲
 綾 白一重早咲
 長長 白一重早咲
 中將 白一重早咲
 寒紅梅 白一重早咲
 寒白 白一重早咲
 新長樂 白一重早咲
 架橋 白一重早咲
 太田 白一重早咲
 都長樂 白一重早咲
 警願寺長樂 白一重早咲
 楓藤 白一重早咲
 紅梅 白一重早咲
 阿蘭陀 白一重早咲
 白地罰江 白一重早咲
 白地罰江 白一重早咲
 梅垣 白一重早咲
 御所櫻 白一重早咲
 單瓣之部
 唐つばき 白一重早咲
 黒椿 白一重早咲
 薄陀助 白一重早咲
 赤殿 白一重早咲
 城合 白一重早咲
 百合葉 白一重早咲
 薄紅八重 白一重早咲
 白八重 白一重早咲
 絞八重 白一重早咲
 白八重 白一重早咲
 八重 白一重早咲
 綾 白一重早咲
 長長 白一重早咲
 中將 白一重早咲
 寒紅梅 白一重早咲
 寒白 白一重早咲
 新長樂 白一重早咲
 架橋 白一重早咲
 太田 白一重早咲
 都長樂 白一重早咲
 警願寺長樂 白一重早咲
 楓藤 白一重早咲
 紅梅 白一重早咲
 阿蘭陀 白一重早咲
 白地罰江 白一重早咲
 白地罰江 白一重早咲
 梅垣 白一重早咲
 御所櫻 白一重早咲

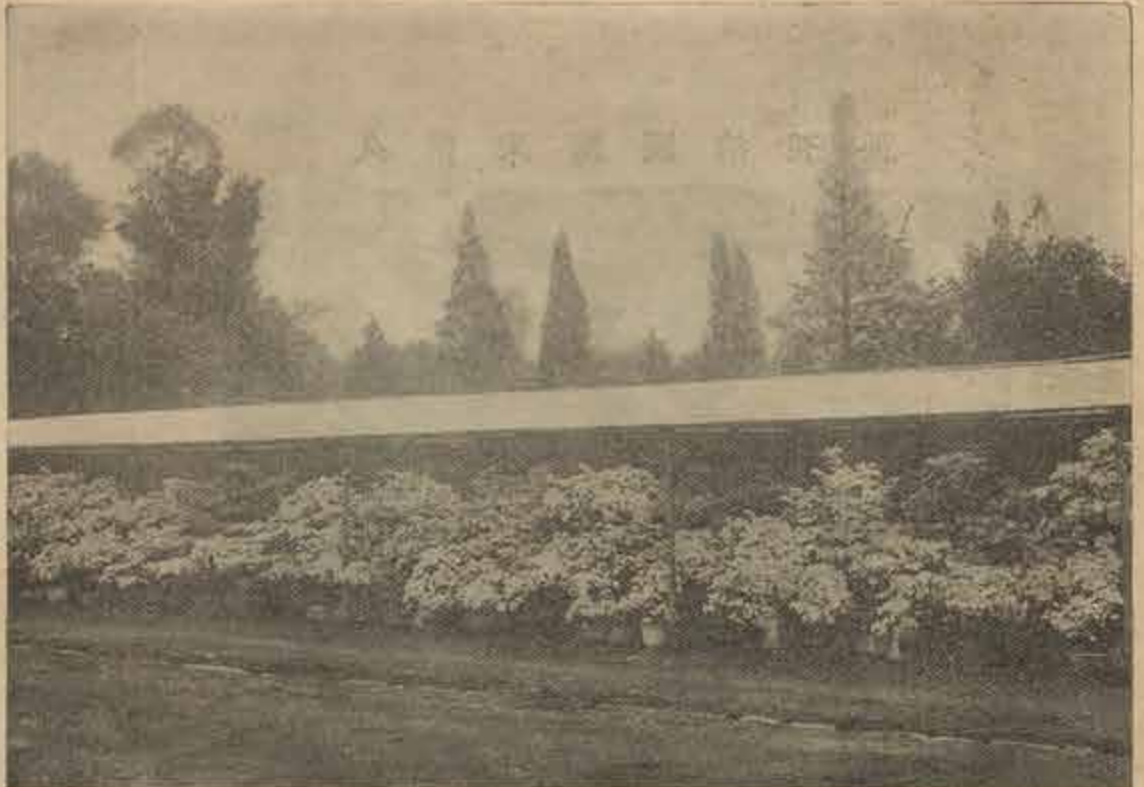
岩根紋	赤紅に白紫條八重丸龍大輪上	貳拾錢	乙之部	白瓜紅一重	貳拾錢
袖重初嵐	雪白千重	拾五錢	八重緋龍	赤上紅八重	拾五錢
白角の倉	雪白千重	拾五錢	銀龍	白千重	拾五錢
無類紋	赤紅に白紫條八重	拾五錢	唐織	赤紅に白紫條	拾五錢
老江錦	赤紅に白紫條八重大輪舞舞	拾五錢	相錦	赤紅に白紫條	拾五錢
松笠紋	赤紅に白紫條八重大輪舞舞	拾五錢	古金欄	赤紅に白紫條	拾五錢
乙女	赤紅に白紫條八重大輪舞舞	拾五錢	岩根紋	赤紅に白紫條	拾五錢
乙女	赤紅に白紫條八重大輪舞舞	拾五錢	玉川	赤紅に白紫條	拾五錢
財政	赤紅に白紫條八重大輪舞舞	拾五錢	赤枝	赤紅に白紫條	拾五錢
唐府	赤紅に白紫條八重大輪舞舞	拾五錢	白枝	赤紅に白紫條	拾五錢
唐房	赤紅に白紫條八重大輪舞舞	拾五錢	赤岸	赤紅に白紫條	拾五錢
白砂川	赤紅に白紫條八重大輪舞舞	拾五錢	特別品	赤紅に白紫條	拾五錢
龍女	赤紅に白紫條八重大輪舞舞	拾五錢	照姫	赤紅に白紫條	拾五錢
乙女	赤紅に白紫條八重大輪舞舞	拾五錢	元祿	赤紅に白紫條	拾五錢
酒中	赤紅に白紫條八重大輪舞舞	拾五錢	渡	赤紅に白紫條	拾五錢
白蟬	赤紅に白紫條八重大輪舞舞	拾五錢	元祿	赤紅に白紫條	拾五錢
太神樂	赤紅に白紫條八重大輪舞舞	拾五錢			

茶梅之部

種神撰撰方弊園(御委任の節)卷末特
別廉價細物販賣便法(御一覽乞)

富士の峰 青白千重火輪
金の燈 紅千重
獅子頭 濃紅千重
見化粧 紅に白紫入紋八重

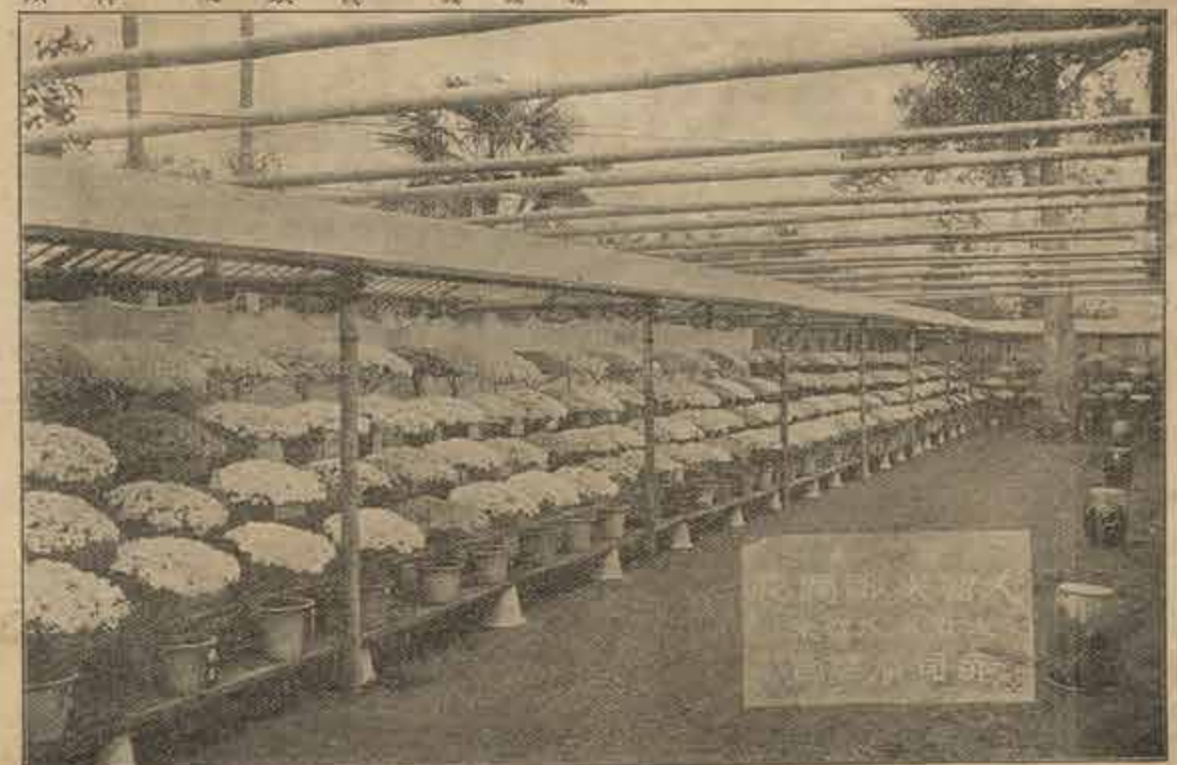
甲之部 苗木 拾五錢



(特産久留米産自園圃)

特産久留米 躑躅苗之部

(躑躅苗又細先花)
當地特産の久留米躑躅は、
開花以來無比の好評を以
て内外各地に運ぶに歡迎せ
られ、年々増進するに拘り、
之を愛玩するもの多きに至
り、元來久留米躑躅は普通
種類なるが故に性質至て強
健にして花は紅白赤紫千種
萬別に於て其種類甚だ多く
又花形單複大小種々にして
花のありたるあり無きあり
り或は花の發育異常にして
一花一花の如きあり
此等異なる變化の多きと
は他に其類を見ず開花期は
四月中旬より五月中旬の間
にして一齊に開花し無比の
麗美を呈し、能く久しきを保
つが故に或は庭園樹石の間
に植え或は盆栽として室内
内の裝飾に用ひ或は供養開
花を促して切花と成し或は
花壇に列列して之を賞する
等用途甚だ廣し加之栽培至
て容易にして陽熱地に於
て露地の地面に乾燥過度なる
場所露地の潤滑甚しき場所
と根詰りを除くの外何種
土質にもよく生育繁茂し年
年麗麗なる花を開く培養の
方法は一般の躑躅と異りた
る點なきに依り之を略し左



(五二)

に盆書方法の概略を記載し参考と供す
(第壹章) 如何なる土質に種く生育す躑躅のものは河
砂四分土六分を混じり用べし
(第貳章) 栽培方法 十月下旬より翌年五月下旬迄宜しと
雖も開花後を最良とす躑躅のものは毎年鉢より抜き庭刀
の類にて適宜に古土を削除し新土を以て植付くべ
し
但鉢底に灰沙を敷き通氣の潤滑せざる様注意すべし
(第參章) 手入れ及枝剪り 開花後實を結ばしめざる様
摘み去るべし實を結ばしむるときは摘み去らず花終れば
直に文人作り等隨意に枝作りを行ふべし文人作り
は自然形に任したるものにして玉作りは圓形にして少
しく前を低くし後を高くとしなるもの云ふ
(第四章) 肥料は移植後直に油粕粉一升に水二斗を混じ
り然して土に充分に施し其後一週間隔にて三四回推
出後土用の頃一二期秋後推し十月下旬迄の間三四回
何れも第一期の半量即油粕一升に水四斗の割合に稀薄に
なし施すべし若し此際臭氣又は汚濁を忌まるる時は油
粕粉水を以て代用するもよし其法は移植後直に粉水或は
乃五三を鉢内の土面に撒布し細穴の如露にて水を注ぎ
土面に附着せしむべし然して後雨後土用の頃一四十月下
旬一回何れも第一期の半量より施すべし此量は玉作りの
水を標準として示したるものに付丙丁戊等は期次第宜
に増加すべし但此粉水使用は成前法即水肥に及ばずな
るべく前法に據るべしとす
右は一定の標準を示したるものにして樹勢、樹の大小其他
の關係により適宜に増加すること許用なり
注意 早春より開花迄の間は施肥すべからず花を害する
ことあり
油粕粉水は決して埋没すべからず埋没するときは澆灌
して根を害することあり
油粕粉水に混じり熱せしむるには五週間乃至七週間を
要するものにして其以前に用蓋し置くの必要あり
(第五章) 此植物は極熱を忌むを以て日當り所は六月
下旬より十月下旬まで或は日當り所を以て早春開
花前に至らば夜中軒下に入るべし又は日當り所を以て開花
を助ぐべし然らざれば開花の爲め花を損することあり
(第六章) 夏秋は毎夕一度春冬は乾燥の後を以て澆水
すべし但開花を過ぎれば大雨あり注意すべし
但水は澆灌をよしとす

種五拾躰米留久



花	之	桂	山	波	呂	以	妻	稻
雪	乃	左	砂	の	高	高	角	穂
近	城	羅	上	青	雲	雲	錦	夾
門	夏	常	海	乃	新	新	糸	濃
			紐		位	位	鏡	甚

付に和一箱取種五拾上以 錢五拾參料包小作荷に外 圓貳金代

(五四)

(第七書) 春季發芽後葉の表裏に鮮生する青色の小蟲あり又土用より秋末迄花蕾を食する茶褐色の小蟲あり注意して除去るべしメノムシは樹皮を食す枝を枯らすことあり殊に注意して除去るべし

(第八書) 綠葉挿し種はても克く増殖す時季は開花後刈込を行ふべきを最良とし變種を養成せんと欲せば播種を行ふべし三年にして開花するものなり

苗木は高六寸より一尺迄にして密付のものなり但特別品優等新花其他の種は高四寸位のものあり

移植運送の時季は十月下旬より翌年五月上旬迄宜しと雖も遠方へ運送するには十一月上旬より翌年三月下旬迄の間を最良とす

苗木の人数 小包郵便を賣六百枚のものに參拾木、大貨物輸入を賣五百拾木

代價割引法 拾本以上壹割引 五十本以上壹割五分引 百本以上貳割引

種類選擇方弊園 御委任の節は卷末の特 別廉價組物販賣の便法を御一覽と乞ふ

壹等品

壹本 貳拾錢

通天 丹紅一重
玉芙蓉 薄紅一重大輪
玉芙蓉 薄紅一重
桂花 薄紅色一重長し
美人醉 薄紅一重
思曲 紫一重
櫻重 薄紅一重
常夏 白に紅紫一重大輪
錦孔雀 薄色地紫一重
新鳳 青白に薄紅紫一重大輪
鳳凰 薄白に紅紫一重
水晶簾 薄白一重有光

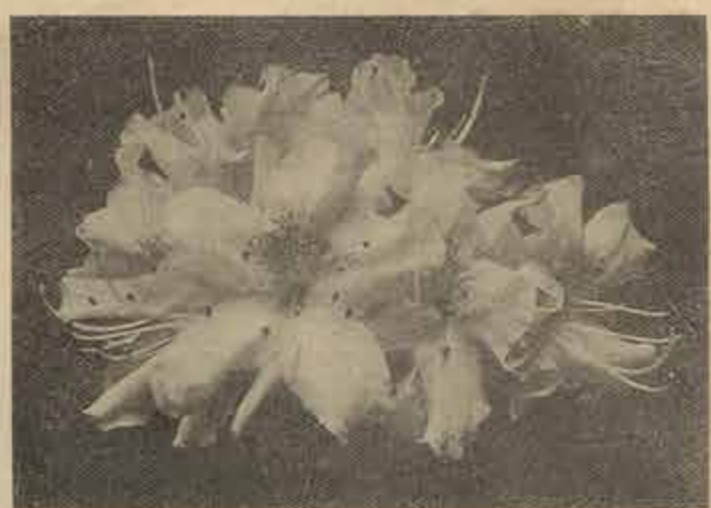
醉揚妃 薄丹紅一重大花
相生 淡紅一重
君代 薄紅色青一重大花
舞袖 薄紅一重
舞袖 紫紫の淡紅一重
全世界 淡紫に紅紫一重一本真小輪奇花
小城の兒遊 淡紅一重
大和櫻 薄紫一重
吳服 薄紅に紅紫瓜白一重
連服 薄紅一重狂咲
司紅 薄紅一重
譽の錦 白に紅紫一重大輪
紅麒麟 淡紅一重中輪
不二の笑 淡紫一重
野田の里 薄紫一重大輪
寢屋之女 薄紅色一重大輪
三納言 丹色底薄白一重
大納言 白に丹紅紫掛
左近 薄紅色一重大輪
老樂 薄紅色一重大輪
紫雲臺 淡紅一重
旭の淵 淡紅一重、種甚著しく白しく長し
酒中 丹紅底白一重大輪
石橋 上紅一重口吹大輪
句相 薄紅一重
摩耶婦人 淡紫一重
筑紫 薄紫一重
小綾 白地薄紫二重大輪
高砂 紫紫一重二本真

貳等品 壹本 拾五錢

吾妻鏡 薄紅一重
錦重 白に紅紫一重
古金襴 薄紅紫一重
吹繪形 薄紫一重
花吹雪 白地紅紫一重一本真
末摘花 淡木紅一重
難波司 薄紫一重
都門 白に紅紫一重
龍駒 雲白一重
若の楓 薄紅一重大輪
岩戸鏡 薄紅一重大輪
安西高詩繪 白地紅紫一重
初被 淡紅一重一本真
玉手箱 白地薄紅紫一重
金城の壁 丹紅一重
綾の冠 紅紫一重
尾の上 薄紅一重
佐保姫 薄白地薄紅紫一重
今程々 淡紅一重
後宮城野 淡紅一重
後出通天 薄紅一重大輪
新所 青白一重
御所櫻 薄色一重
筆拾山 淡紅一重
養老 青白一重大輪
練絹 青白地紅紫一重一本真
鳴海重 白紅紫一重
大和綾 白紅紫一重
岩打浪 白一重

(五五)

若葉 目出の雲 車返 八重姫 吉野櫻 水の山吹 國乃譽



(如の兒種)

若葉 丹色二重丸形互大輪 八拾錢
目出の雲 淡紅一重丸輪一本葉蓋頭 八拾錢
車返 丹色一重丸輪一本葉蓋頭 八拾錢
八重姫 淡紅一重丸輪一本葉蓋頭 八拾錢
吉野櫻 淡紅一重丸輪一本葉蓋頭 八拾錢
水の山吹 淡紅二重丸輪一本葉蓋頭 八拾錢
國乃譽 淡紅二重丸輪 六拾錢

千代鶴 淡紅底面白二重丸輪 六拾錢
綾媛 鮮淡桃色一重桃形 六拾錢
浮橋 淡紅紫一重大輪 六拾錢
萬歳 丹紅一重大輪 六拾錢
敷島 淡紅紫一重大輪 六拾錢
春乃岬 暗桃色二重大輪奇形 六拾錢
泉川 淡紫底面白二重大輪 七拾錢
富士の旭 爪紅底面白二重大輪 六拾錢
雪の盃 雪白一重大輪一本葉 六拾錢
見返り櫻 薄紫底面白一重丸輪 六拾錢
千代田櫻 淡紫底面白二重大輪 五拾錢
宮の春 鮮淡紫底面白一重大輪 六拾錢
九重 鮮淡紫底面白二重丸輪 五拾錢
朝霞 白地薄紫底二重大丸輪 五拾錢
老長樂 紫底面白一重大輪一本葉 五拾錢
移り香 紫底面白一重大輪一本葉 五拾錢
不可思議 淡紅底面白二重丸輪 八拾錢
小町 淡紅底面白一重丸輪一本葉 四拾錢
鹿島 丹色一重丸輪一本葉 四拾錢
玉紅 淡紅一重至二重丸輪 四拾錢
勾玉 淡紅地に紅紫斑中輪 五拾錢

春の葉 鮮淡紫底面白二重丸輪 四拾錢
雛鶴 丹色二重大丸輪 四拾錢
唐錦 丹色地に丹紅一重大丸輪 四拾錢
司錦 淡色地に丹紅二重大丸輪 四拾錢
十八公 丹色斑大輪長形 參拾錢
思の空 鮮一重至二重丸輪 參拾錢
常陸山 鮮一重至二重丸輪 參拾錢
古代錦 鮮一重至二重丸輪 參拾錢
昌三櫻 薄丹色底面白二重丸輪 參拾錢
蝦夷錦 極雪白至上々本紅輪二重丸輪長形他に比な 參拾錢
御室山 鮮紅二重大丸輪 參拾錢
筆塚 鮮紅二重大丸輪 參拾錢
殿頂 鮮紅二重大丸輪 參拾錢
丹頂 丹色底面白二重丸輪 參拾錢
以呂波山 鮮淡紫一重丸輪 參拾錢
紀念 海紅二重大丸輪 參拾錢
花曇 鮮淡紫底面白二重丸輪 參拾錢
利休好曇 暗紫底面白二重丸輪 參拾錢
雪の曙 鮮淡紫底面白二重丸輪 四拾錢
相の鳥 鮮淡紫底面白二重丸輪 參拾錢
雲井鶴 極薄色二重大丸輪 參拾錢

(五七)

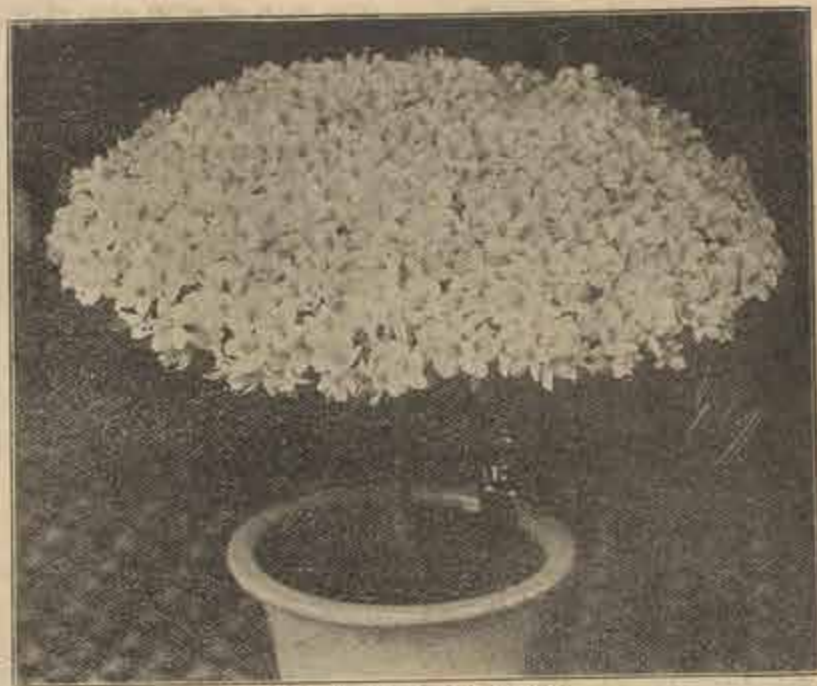
詳鳥 鶯掛る桃色一重大輪長形 參拾錢
田子の富士 青白二重大丸輪 參拾錢
月影 白に淡紫底二重大丸輪 參拾錢
夕榮 丹紅一重丸輪 參拾錢
新尾の上 淡紅二重大丸輪 參拾錢
青海 青白二重大丸輪 參拾錢
老松 濃丹紅一重丸輪 參拾錢
御の空 淡紫一重大丸輪 參拾錢
日の出の鷹 紅二重丸輪 參拾錢
三光錦 淡紅瓜白に紅輪二重丸輪 參拾錢
郭公 薄紅一重丸輪 參拾錢
此花 上紅底面白一重丸輪 參拾錢
艶紫 淡紫底面白一重丸輪 參拾錢
鳴海綾 青白に紅輪一重丸輪 參拾錢
參等品 壹本拾錢
老の目覺 紅紫一重丸輪 參拾錢
羽衣 薄紅一重丸輪 參拾錢
千代の曙 桃色二重丸輪 參拾錢
乙女 鮮紅紫一重丸輪 參拾錢
照君 薄紅一重丸輪 參拾錢
笑顏 桃色一重丸輪 參拾錢
高蒔繪 白地紫底一重大輪 參拾錢
裾濃の糸 濃紫一重大輪 參拾錢
位の紐 濃紅紫二重丸輪 參拾錢
誰が袖 丹紅一重丸輪 參拾錢
萬代 白一重丸輪 參拾錢
浮む瀨 丹色一重丸輪 參拾錢
新宮城野 紅紫一重丸輪 參拾錢
霧の雪 雪白二重大丸輪 參拾錢
早乙女 本紅一重丸輪 參拾錢
稲妻 紫掛る薄紅一重丸輪 參拾錢
白紅紫一重丸輪 參拾錢

扇の内重 薄紅一重丸輪 參拾錢
籠の上 丹色一重大丸輪 參拾錢
雲の遊 赤紫一重丸輪 參拾錢
花形見 赤紫一重丸輪 參拾錢
桐壺 淡紫一重大丸輪 參拾錢
玉部 鮮淡紫一重丸輪 參拾錢
小式部 本紅一重丸輪 參拾錢
總角 薄紅一重丸輪 參拾錢
窓の月 青白一重丸輪 參拾錢
旭美人 濃桃色一重丸輪 參拾錢
虞美人 薄紅一重丸輪 參拾錢
羅城門 照紅一重大丸輪 參拾錢
紫龍 薄紅一重丸輪 參拾錢
篝火 薄紅一重丸輪 參拾錢
繪の姿 淡桃色一重丸輪 參拾錢
葛紅葉 丹色二重丸輪 參拾錢
玉の縁り 紅紫一重丸輪 參拾錢
福笑 淡紅一重丸輪一本葉 參拾錢
花笑 桃色一重丸輪 參拾錢
新鶴の羽重 白一重丸輪 參拾錢
揪雪 白一重丸輪 參拾錢
櫻小町 鮮赤紫一重丸輪 參拾錢
霞が關 本薄色二重丸輪 參拾錢
粧關 薄色一重丸輪 參拾錢
紅葉重 丹色二重丸輪 參拾錢
勢田の入り 鮮淡紫一重丸輪 參拾錢
小蝶の舞 鮮淡紫二重丸輪 參拾錢
菅の絲 桃色一重丸輪 參拾錢
紅雲 桃色一重大丸輪 參拾錢
紅筆 鮮紅一重丸輪 參拾錢

重壽火 黒紅二重丸輪 參拾錢
東雲 鮮白二重大丸輪 參拾錢
小壺 鮮一重小輪 參拾錢
白砂 白一重丸輪 參拾錢
綾服 白地紅紫底一重丸輪 參拾錢
日の扇 本紅二重丸輪 參拾錢
特別品 壹本に付
●印は本年に限り接木苗
大勳位 雪白に上本紅輪二重大丸輪 貳圓五拾錢
御旗錦 雪白地に紅紫底一重大丸輪 壹圓五拾錢
衣通媛 鮮淡紫底面白二重丸輪 壹圓五拾錢
稚兒の舞 淡紅底面白二重大丸輪 壹圓五拾錢
舞姫 鮮淡紫底面白二重丸輪 貳圓五拾錢
不知火 鮮淡紫底面白一重大丸輪 貳圓五拾錢
帝錦 鮮淡紫底面白二重大丸輪 壹圓五拾錢
吉見ヶ嶽 鮮淡紫底面白二重大丸輪 壹圓五拾錢
大内山 濃紫底面白二重大丸輪 壹圓五拾錢
發心櫻 淡紫底面白二重大丸輪 壹圓五拾錢
澤乃月 淡紫底面白二重大丸輪 壹圓五拾錢
八重桂 淡紅一重大丸輪 八拾錢
初音 淡紅一重大丸輪 八拾錢

(五六)

寶の玉	濃紅一重長花	四拾錢
華嚴の瀧	濃洋色二重大輪	四拾錢
八千代	濃桃色二重丸形大輪	參拾錢
蜀江錦	純白に上紅條二重大輪	參拾錢
緋之司	濃紅一重大輪	參拾錢
鴉の羽重	濃赤二重底紅	四拾錢
吾妻湯	薄紅二重	參拾錢
熊谷	丹紅二重大輪	參拾錢
一天	淡洋色一重一本葉	參拾錢
優等新花	壹本に付	
梅王	極淡紅梅色底純白二重大輪	貳圓
大麒麟	とき色既紅二重猪口咲大輪	圓
總冠	紫一重大輪白莖色彩重て高筒	八拾錢
玉乃位	帶黄白色二重大輪、花殊に強く保ちよし	八拾錢
千歳の譽	鮮桃色一重小輪一本葉奇品	七拾錢
曙	丹色二重大輪	六拾錢
春の曙	淡紅紫ばかり一重大輪保ちよし	四拾錢
東山	濃紅一重長花、殊に優保ちよし	四拾錢



(作玉躑躅米留久)

久留米躑躅種子色々混合
臯月躑躅種子色々混合

〔播種法〕 四月中旬鉢底に木炭灰砂等を敷き通気な能くし、培養土を層上に入れ高低なき様平均し其正に粗き用砂と水苔の細く研みたるものとを等分に混じり細く研み交へたるものを土の溜りたる位置に入れ掌を以て軽く抑へ加蓋にて十分に灌水し然る後種子を播下し暖室下に置き水加減に注意すれば容易に發生するものなり
但降雨の節は雨漉をなすか又は軒下等に取入種子の邊

臯月躑躅苗之部

臯月躑躅は五月に開花する種にして元來各地に栽培せられつゝあるも最良の品種を産し然る久留米躑躅と共に熱心改良に努めしが其功著しかりし頃時既に見しことなき優秀の花を産する種を發見し得るに至り、性質強健花輪大にして色彩及花形の變化頗る多く且開花時に於て葉の縁に紅斑を呈せしむるものあり、故に栽培法は久留米躑躅と異なるなし其開花時期が故に花に露著の恐なく日光の益を花脚を損せざる様注意すべし

産特 久留米躑躅自然作之部

自然作にて美事に開花觀賞し得る種出來たるものなり移殖選給は十月下旬より五月上旬迄の間ならしむ何時にてもよし、種類は出来数限りあり御指名にては播種後に付播種方必ず播種へ御一任可被下候左すれば都合よく取揃へ御座仕候

苗の直徑	代	金	本	仁	付	拾種	播	代	金	本	仁	付	拾種	播	代	金	本	仁	付	拾種	播	
甲	壹尺貳寸内外	壹圓	拾	拾	九	圓	八	拾	五	錢	參	拾	錢	參	拾	錢	參	拾	錢	參	拾	錢
乙	壹尺參寸内外	壹圓	拾	拾	九	圓	八	拾	五	錢	參	拾	錢	參	拾	錢	參	拾	錢	參	拾	錢
丙	壹尺四寸内外	壹圓	拾	拾	九	圓	八	拾	五	錢	參	拾	錢	參	拾	錢	參	拾	錢	參	拾	錢
丁	壹尺五寸内外	壹圓	拾	拾	九	圓	八	拾	五	錢	參	拾	錢	參	拾	錢	參	拾	錢	參	拾	錢
戊	壹尺六寸内外	壹圓	拾	拾	九	圓	八	拾	五	錢	參	拾	錢	參	拾	錢	參	拾	錢	參	拾	錢
己	壹尺七寸内外	壹圓	拾	拾	九	圓	八	拾	五	錢	參	拾	錢	參	拾	錢	參	拾	錢	參	拾	錢
庚	壹尺八寸内外	壹圓	拾	拾	九	圓	八	拾	五	錢	參	拾	錢	參	拾	錢	參	拾	錢	參	拾	錢

産特 久留米躑躅玉作之部

右各五拾本以上は百本代價の割合にて御注文に應ず
右大貨物運送費の納入は運送時上陸時(十一月)月上旬より三月上旬迄の間、種苗の人数なり其他の時該にて途中落弊の恐あるか又は特別運送の地にて墜落の時は各自の半額入とす

苗の直徑	代	金	本	仁	付	拾種	播	代	金	本	仁	付	拾種	播	代	金	本	仁	付	拾種	播	
甲	壹尺貳寸内外	壹圓	拾	拾	九	圓	八	拾	五	錢	參	拾	錢	參	拾	錢	參	拾	錢	參	拾	錢
乙	壹尺參寸内外	壹圓	拾	拾	九	圓	八	拾	五	錢	參	拾	錢	參	拾	錢	參	拾	錢	參	拾	錢
丙	壹尺四寸内外	壹圓	拾	拾	九	圓	八	拾	五	錢	參	拾	錢	參	拾	錢	參	拾	錢	參	拾	錢
丁	壹尺五寸内外	壹圓	拾	拾	九	圓	八	拾	五	錢	參	拾	錢	參	拾	錢	參	拾	錢	參	拾	錢
戊	壹尺六寸内外	壹圓	拾	拾	九	圓	八	拾	五	錢	參	拾	錢	參	拾	錢	參	拾	錢	參	拾	錢
己	壹尺七寸内外	壹圓	拾	拾	九	圓	八	拾	五	錢	參	拾	錢	參	拾	錢	參	拾	錢	參	拾	錢
庚	壹尺八寸内外	壹圓	拾	拾	九	圓	八	拾	五	錢	參	拾	錢	參	拾	錢	參	拾	錢	參	拾	錢

久留米躑躅色々混合苗

多量の種類を混種栽培したるものにして觀賞の當時は種別如何を知る事は不併し何れも御購求の當年より多数の花を開くを以て庭園或付文は貴重品に之種適當なり大数量御注文の時は特別割引可仕候

苗の直徑	代	金	本	仁	付	拾種	播	代	金	本	仁	付	拾種	播	代	金	本	仁	付	拾種	播	
特大	九寸より一尺七寸	貳圓	拾	拾	六	圓	五	圓	拾	五	圓	拾	五	圓	拾	五	圓	拾	五	圓	拾	五
大	七寸より一尺三寸	壹圓	拾	拾	八	圓	五	圓	拾	五	圓	拾	五	圓	拾	五	圓	拾	五	圓	拾	五
中	六寸より一尺一寸	六拾	參	錢	五	圓	拾	五	圓	拾	五	圓	拾	五	圓	拾	五	圓	拾	五	圓	拾
小	四寸より七寸迄	參拾	八	錢	參	圓	拾	五	圓	拾	五	圓	拾	五	圓	拾	五	圓	拾	五	圓	拾

代價割引法
百本以上五割五分引
五百本以上三割五分引
(五九)

種類撰方弊園(御一任)節巻末の特
別廉價組物販賣の便法を御一覽を乞ふ

壹等品 壹本 貳拾錢

- 二重鶴 紅白絞二重
- 狂獅子 白に紅絞掛け
- 京獅子 新京鶴白に紅絞一重
- 錦獅子 薄色に紅絞爪白掛
- 夜の雨 (一名錦牡丹)白に紅絞一重狂咲
- 人丸 薄色地紅白絞一重
- 錦丸 白に紅絞二重
- 大和獅子 白地に木紅絞掛大輪
- 獅子牡丹 紅八重掛掛
- 東山 薄紅爪白に紅絞二重中輪早咲
- 嵐の内 薄とぎ地に紅絞一重
- 簾の山 薄白に薄紅絞一重
- 金華山 淡色地紅絞一重大輪
- 貴公子 紫原白改名、紅紫原白一重色移着
- 群千鳥 淡色地に紅絞掛一重大輪
- 日月星 濃紅底白爪一重大輪

貳等品 壹本 拾五錢

- 簗錦 白地に木紅絞掛け
- 神樂岡 青白に濃紅絞一重
- 高松絞 薄色地紅絞一重
- 金の慶 紅細掛奇品
- 八重霧 木紅八重
- 浪花錦 白に紅絞一重
- 大津吹分 白に紅絞一重
- 唐織 紫掛る薄紅爪白一重
- 壹號底白 (一名大底白)木紅底白一重白と部分種に多し

- 貳號底白 (一名大神樂)木紅底白一重
- 萬歳 濃紅掛一重
- 十六夜 紫を帯ふ淡色一重大輪
- 高根の雪 薄紅に濃紅絞爪白一重
- 卷絹 本紅八重
- 大和錦 白地濃紅絞一重大輪
- 大内獅子 青白地紅絞獅子掛大輪
- 大内絞 白に紅絞一重大輪

參等品 壹本 拾錢

- 谷の雪 濃紅底白一重大輪
- 御所櫻 櫻色一重
- 博多白 白一重
- 山姥 赤八重
- 峰の雪 薄色に紅絞爪白一重
- 石山 薄紫一重
- 銀山 薄紅掛
- 熊野 濃紅一重大輪
- 伊達紫 濃紫一重

特別品 壹本に付

- 八咫の鏡 濃紅底白又は濃紅に白大玉玉入吹交一重
- 花之司 本紅底白、紫掛け大輪、色澤別
- 不夜城 紅底白二重、紫掛け吹交一重大輪
- 化粧鏡 淡紅色二重大輪至極高尙
- 千代の曙 紅底白一重大輪
- 蜀江錦 白地に濃紅吹掛一重大輪
- 神樂獅子 淡色掛る丹紅地に濃紅紫掛大輪

- 笑顏 鮮紅色二重一本大輪
- 竹生鳥 薄とぎ地に紅絞二重大輪
- 京鹿の子 青白地濃丹紅絞一重
- 深山の雪 薄紅地濃紅絞入に雪白深
- 鶴の羽重 雪白二重
- 都獅子 とき色紫掛大輪
- 御代の春 淡色一重大輪
- 都の春 とき色、時として紅絞入一重大輪
- 曙 とき色、時として紅絞入一重大輪
- 金絲出 (一名十重車)薄紅切れ咲奇品
- 東雲 淡色爪一重
- 錦重 白に紅絞二重
- 千歳絞 白地紅絞一重
- 鶴の羽重 とき色白履掛二重
- 白王獅子 白紫掛大輪
- 紅麒麟 濃紅八重
- 新世界 最期美なる濃紅色底白二重
- 江戸紫 紅掛る紫一重八重吹交一重大輪
- 都式部 濃色掛る丹色地同濃色絞一重大輪

色々混合苗

特	大	中	小
大苗	七寸より一尺三寸	六寸	五寸
中苗	七寸	六寸	五寸
小苗	五寸	四寸	三寸
株数	拾株に付	拾株に付	拾株に付
大苗	貳拾	拾	拾
中苗	拾	拾	拾
小苗	拾	拾	拾

臯月躑躅自然作之部

御請求の當年より美事に開花觀賞し過す、種類は出来数限りあり御指名にては御請求に付開花方必ず御向へ御一任可掛下候在れば配合よく取揃へ調律仕移移運送は十月下旬より五月上旬迄の間

- 壹號 五拾錢
- 貳號 八拾錢
- 參號 九拾錢
- 肆號 拾五拾錢
- 伍號 廿五拾錢

牡丹之部

御請求の牡丹は種上の苗木にして、種手は御付組成候へば、御向へも二三輪づゝ御火美の花を開き申候

栽培法

臯上苗及中苗は開花不十分に付取費不申候

(移植季) 秋分より立春の頃迄移植し得べきも秋分前後を最良とす

(肥料) 肥料を含みたる土六分と用砂四分を混合し并底に糞砂を入り、肥料を施し、接口の五分位は糞砂を施す

(灌水) 栽植をよしとす植付より翌春迄は土の乾くを見れば、乾きより初秋迄は毎夕一度注ぐべし尤も雨の降る時は、水を注ぐべし

(剪定) 植付の後十日を過ぎて、人糞の別室に移し三四十日以上晒したるものと水と糞分を混ぜたものか又は油粕の粉六分の一の割合に混ぜ、よく攪拌せしめたるものを充分に注ぐ、但根元に土を盛り木にかけ、よく攪拌すべし、有肥料一月下旬迄に四五度施して開花迄肥料を止め、落花後、薄なる人糞が又は薄なる油粕水一兩度注ぐべし、牡丹は、種に木芽を生ずるものなれば、生ずるに促り根際より取去るべし、冬は、火に全木を包み、雪の梅實位になりたる頃、一、二輪に止め、他は、よく切り去るべし、是當年の花を大ならしむるのみならず、種を強健にし、明春の開花を盛大ならしむるの爲め、是れを怠るべからず、其際、細き竹を立て、花梗を軟かに結び、風害を豫防すべし、乾燥に失

注意

牡丹移植は前記の通り、秋分前後、最良好時季に候へ共御注文は可成早し御申込候下候方、品切の憂あり且又御注文申込日時の順序に依り、御請求に付開花方必ず御向へ御一任可掛下候在れば配合よく取揃へ調律仕移移運送は十月下旬より五月上旬迄の間

(花壇敷方) 花壇に植付るには、五、六枚の高さ、丈、地面より高く、砂三分七七分混合したるものを入り、植付くべし、肥料並に夏季の日照は、前記に同じ

但灌水の勢なきのみ

割引法 拾本以上 壹割引
五拾本以上 壹割五分引
百本以上 貳割引

種類撰方弊園(御一任)節巻末の特
別廉價組物販賣の便法を御一覽を乞ふ

濃紅之部 苗木壹本 五拾錢

- 神樂獅子 淡紅色方四重
- 朝日淡 濃紅色方一重半
- 飛龍 同前五六重
- 紅麒麟 濃紅紫有二三重上々
- 日之屏 濃紅紫上々
- 東鏡 濃紅紫有二三重上々
- 新神樂 濃紅紫有二三重上々
- 不可思議 濃紅紫有二三重上々
- 世々慶 同前
- 新阿房宮 淡々上紅千重
- 飛龍錦 濃紅紫有二三重上々

光輝山 濃紅三邊
木舌艶 淡色青紅三邊
玉縁り 淡色紅三邊

白之部

富士の峰 白大輪千重上々
安養寺 純雪白三邊上々
白樂天 純白見事三邊
月宮殿 純雪白三邊
白珠殿 純雪白三邊
白蟬龍 純雪白見事大輪
連鶴 同前四邊至大輪上々
玉天集 雪白四邊指灰上々
翁獅子 純白獅子吹上々
水晶白 純雪白三邊
小可白 白三邊

綾之部

錦鳥 薄紅瓜柄色較り萬重大輪
麒麟錦 薄紅に白大立較り八重撫子吹上々輪
金覆輪 本紅青白較り
黒龍錦 濃々黒紫白立上々較り
古金錦 濃本紅白上較り
世々撰 本紅白上較り
東獅子 本紅白上較り
錦獅子 本紅白上較り
錦川 薄色白紅較り
鎌田錦 紫白較り千重
浪花錦 薄紅外能白較り
錦撰司 本紅白較り至て大輪

純紅之部

苗木壹本 五拾錢

明石湯 薄本紅八重大輪
岩戸鏡 上本紅光有四五邊大輪
太神樂 薄紅接本紅萬重獅子吹上々
三笠重 上紅色千重上々
阿房宮 薄本紅八重上々
長房樂 薄本紅千重上々
天國香 上本紅三四邊
日本紅 本紅多し
龜遊び 薄本紅四邊
明石錦 本紅千重大輪、葉に白黄散入

薄色之部

花化粧 薄肉色萬重獅子吹色
常盤津 薄紅二邊至て大輪
新曙 薄色暗地至極大輪上々
西行標 薄色三四邊
玉獅子 薄色萬重見事上々
櫻鏡 薄色指灰三四邊
明石獅子 薄色暗地至て大輪
色之關 薄色三四邊

紫之部

芙蓉蓮 紅移薄色細細地
瑠璃盤 紫千重
雲間月 薄黒色白上々
藤乙女 紅移色七八邊
黒牡丹 薄黒色上々
鎌田藤 薄紫色萬重上々
崑崙獅子 黒色千重大輪



花大臣 紅紫四五邊至て大輪
底紅之部 苗木壹本 五拾錢
白神樂獅子 純白底紅千重大輪
酒中花 薄白底紅三邊
玉松鶴 白底紅二三邊
甘泉殿 白底紅二三邊

優等新花之部

苗木壹本に付 (牡丹 九重錦)

九重錦 新神樂の變種にして濃紅に淡色の立較り萬重
綴れ錦 濃紅に白大立較り八重撫子吹大輪

寒牡丹

白寒牡丹 秋十月より吹初め
赤寒牡丹 秋十月より吹初め

牡丹は前記の外尚五十餘の種類あれども大同小異に付略す

改良接牡丹苗

芍薬の根を結木としたるに付結木の發生することなく株の成育及び保ち至て宜しく数年にして牡丹より幾根も美事の正木となる尤も種類は出来数限りあり御指名の御注文に應じ蒙候間御要望の花色御記載御注文願上候

槪之部

種類選擇方弊園御委任の節は卷末の特
別廉價組物販賣の便法を御一覽を乞ふ

瓜葉錦 青に黄斑入大葉
朝鮮錦 青に白斑輪九葉
秋風錦 青に青色斑入葉
常盤錦 青に白黄斑入葉
外園楓 肉色中色

珊瑚閣 青小葉、枝橙紅色
練の司 濃紅大葉
外山錦 青に薄白斑入切白葉枝重
野村錦 赤に黄斑入
大明錦 葉に上紅斑
岩本錦 青に黄斑入

以下壹本八錢づつ

奧屋霜 青赤小葉
板屋金 極黄大葉
日笠山 青に紅と黄の斑入縮葉
青枝垂 青切れ葉枝垂
紅枝垂 紅切れ葉枝垂
扇之圖 青に紅斑輪
猩々眼 青切れ葉
淺黄 淺黄色
青柳 極青葉
紫殿良錦 青葉後爪に黄斑入
紅晴界 極上紅後青紅
綴れ錦 青に紅と白の斑入
七五三 紅細長七五三
舞孔雀 青切丸大葉
一行院 青大葉秋縮紅葉
十二重 青丸大葉
鳴立澤 青に黄砂子斑
瓜柿 青葉瓜柄色
獅子頭 極青しのみ葉
鳳の爪 青芽先薄青色
明石の油 青切長葉
古金欄 青に白斑入細細葉

薔薇之部

種類選擇方弊園御委任の節は卷末の特
別廉價組物販賣の便法を御一覽を乞ふ

旭の錦

木性四季咲、葉は丸形にして大く、花は純紅色に鮮明な
る白紋を帯び八重受咲大輪有香、花底短くして恰も
花の如し

晴嵐

木性四季咲、葉は丸形黄綠色、花は青白色に黄を含み花
器形極端可愛八重有香大輪

千載

純木性四季咲、葉丸形、花は移りある白色にして花輪の
中央極端黄色丸形咲千重大輪、輪廻る芳香に當心極品な
り

香の司

純木性四季咲、葉は長形、花は濃々紅八重咲大輪、特に

金赤陽

花は赤い。葉は緑。花は赤い。葉は緑。花は赤い。葉は緑。

還曆

花は赤い。葉は緑。花は赤い。葉は緑。花は赤い。葉は緑。

釣箒

花は赤い。葉は緑。花は赤い。葉は緑。花は赤い。葉は緑。

雲井

花は赤い。葉は緑。花は赤い。葉は緑。花は赤い。葉は緑。

東明

花は赤い。葉は緑。花は赤い。葉は緑。花は赤い。葉は緑。

岩戸

花は赤い。葉は緑。花は赤い。葉は緑。花は赤い。葉は緑。

紅葉狩

花は赤い。葉は緑。花は赤い。葉は緑。花は赤い。葉は緑。

花房

花は赤い。葉は緑。花は赤い。葉は緑。花は赤い。葉は緑。

太閤

花は赤い。葉は緑。花は赤い。葉は緑。花は赤い。葉は緑。

錦旗

花は赤い。葉は緑。花は赤い。葉は緑。花は赤い。葉は緑。

大香

花は赤い。葉は緑。花は赤い。葉は緑。花は赤い。葉は緑。

金王

花は赤い。葉は緑。花は赤い。葉は緑。花は赤い。葉は緑。

白砂

花は赤い。葉は緑。花は赤い。葉は緑。花は赤い。葉は緑。

恩門

花は赤い。葉は緑。花は赤い。葉は緑。花は赤い。葉は緑。

武陵

花は赤い。葉は緑。花は赤い。葉は緑。花は赤い。葉は緑。

天香

花は赤い。葉は緑。花は赤い。葉は緑。花は赤い。葉は緑。

清涼

花は赤い。葉は緑。花は赤い。葉は緑。花は赤い。葉は緑。

芳殿

花は赤い。葉は緑。花は赤い。葉は緑。花は赤い。葉は緑。

親金

花は赤い。葉は緑。花は赤い。葉は緑。花は赤い。葉は緑。

金豊

花は赤い。葉は緑。花は赤い。葉は緑。花は赤い。葉は緑。

鳴金

花は赤い。葉は緑。花は赤い。葉は緑。花は赤い。葉は緑。

初鳴

花は赤い。葉は緑。花は赤い。葉は緑。花は赤い。葉は緑。

初鳴

花は赤い。葉は緑。花は赤い。葉は緑。花は赤い。葉は緑。

初鳴

花は赤い。葉は緑。花は赤い。葉は緑。花は赤い。葉は緑。

初鳴

花は赤い。葉は緑。花は赤い。葉は緑。花は赤い。葉は緑。

初鳴

花は赤い。葉は緑。花は赤い。葉は緑。花は赤い。葉は緑。

初鳴

花は赤い。葉は緑。花は赤い。葉は緑。花は赤い。葉は緑。

初鳴

花は赤い。葉は緑。花は赤い。葉は緑。花は赤い。葉は緑。

以下壹本拾五錢づつ

- 御旗 深濃紅千重受咲有香最大。淡色底濃紅霞輪香氣最大。...

不讓紅

- 不讓紅 〇本紅筒開黒紅に變り八重大輪。泰山白 〇薄紅千重受咲有香最大。...

第壹號

矢切黄浦開白黄に變り

第壹號

苗本に付 拾五錢

(六五)

以下壹本拾五錢づつ

- 碧 〇朱紅色平形二三重大輪。海 〇赤色紅輪八重大輪。...

藤之部

秋木より初春まで

- 紅野田 とき色長房。白野田 白長房。紫野田 紫長房。...

苗本に付 拾五錢

(六五)

女人盆栽用野薔薇苗

第壹號 矢切黄浦開白黄に變り

苗本に付 拾五錢

第壹號

苗本に付 拾五錢

(六五)

重要庭園樹木之部

黄金矮栂 九十九獅子栂
 黄金孔雀栂 常葉白蓮
 吉野杉 栂
 檜 栂
 杉 栂

廣園用之部

吉野櫻 大中小種々
 代價は根苗之部御一覽願
 上長
 土花櫻 大中小種々
 有同
 ユーカリ 樹苗之部

牆植用之部

かなめ 百本に付
 杉 七拾錢より
 參拾錢より
 吉野杉 百本に付
 ユ ス 六拾錢より
 此外種々 四拾錢より

根占用之部

久留米躑躅上花多種混合
 早月躑躅色々混合
 百本に付
 小中大 八拾六圓より
 五八 四圓より
 圓四 圓四より

丸尻鉢

直径	白薬掛	代價	荷物数	荷物重
九寸	拾貳錢	拾	拾	拾五錢
八寸	拾	七	拾	拾五錢
七寸	七	六	拾	拾五錢
六寸	六	五	拾	拾五錢

らん鉢

同 白薬掛
 徑一尺一寸一枚物サビ色 荷費壹依に付 拾
 徑一尺一寸一枚物白薬掛 荷費壹依に付 拾
 すりばち形 (一名葉成鉢) 荷費壹依に付 拾

素焼鉢

徑四寸 壹依に付 貳錢五厘
 徑五寸 壹依に付 貳錢
 灌水器如露器 (全體ナマニ製) 壹依に付 拾七錢

福壽草



(草壽福)

早咲 壹把拾本付に付送料共 金拾參錢
 株立極大芽 五芽に付送料共 金四拾貳錢
 同 大芽 同 金拾七錢

園藝用器具之部

植木鉢



腰高鉢 (一名つじ鉢)
 第壹圖の形にして久留米躑躅玉作、蘭、朝顔等一般の草木に適す

直径	白薬掛	代價	荷物数	荷物重
一尺	拾七錢	拾	拾	拾五錢
九寸	拾參錢	拾	拾	拾五錢
八寸	拾	七	拾	拾五錢
七寸	七	六	拾	拾五錢
六寸	六	五	拾	拾五錢
五寸	五	四	拾	拾五錢

器器如水灌製特園景廣



形號四 形號壹 形號貳 形號參

七回乃至二十回手早く上下して器中に水を溜め、水を噴き出す。此の器は、水を噴き出す力強く、水を噴き出す範囲が広い。また、水を噴き出す角度も調整可能である。この器は、園芸に非常に役立つものである。

本園在日本福岡縣久留米創設以來已閱四
十多年專辦內外四時花卉草木無一不備價
值格外廉定貨到期不誤本園親自所栽培
之躑躅花特蒙

宮內省購用又荷

閑院宮殿下台覽之光榮或在勸業博覽會
或在各地賽會

各有優等獎賞 仕商賜顧者面訂函

購一切隨便特此佈告

赤司廣樂園主人謹啓

本園另在福岡市外春吉分設花園名曰赤司
廣樂園博多分園 賜顧諸公認明可也

A
BUSINESS GUIDE
OF THE
AKASHI KORAKU-EN
(for 1915-1916)

Head Garden: Kurume, Fukuoka-ken.
Branch Garden: Haruyoshi, suburbs of Fukuoka.

*Varieties of Japanese and Foreign Ornamental Plants, Seeds,
Shoots, Bulbs, Dwarf-trees, Garden-trees and all their belongings are
transacted.*

Founded 48 years ago.
Honoured by the Imperial Household with the high demand for
Potted Azaleas.
Honoured with the presence of Prince Kwanin, who then doubly
honoured the garden by purchasing the same shrubs.
Awarded many Medals, gold and silver, and Letters of Gratitude
at the various Expositions.

Located at about a mile to the east of Kurume Station and
connected with the Kyushu Line by the light railway.
All visitors are cordially welcomed at any time.

Proprietor: K. Akashi.