

自大正七年九月
至大正八年八月

營業案內

(非賣品)

福岡縣三井物産久留米

赤司廣樂園

電話 三三八三番

福岡市新大工町大福端

赤司廣樂園福岡分園

弊園の光榮

明治四十四年春
先帝陛下へ躑躅献納の儀

御嘉納あらせらる

大正三年春
今上天皇、皇后

兩陛下へ躑躅献納の儀

御嘉納あらせらる

同年春東京大正博覽會に於て
宮内省より躑躅御買上あり

大正四年五月十二日

閑院宮殿下御台臨あらせられ
皇月躑躅御買上あり同時に久留米躑躅及びカラヂユ
ム献上の儀聽許あらせらる

大正五年十二月十四日、關主

大本營に御召見の恩命を蒙る

大正六年五月十七日

朝香宮殿下御台臨あらせらる

大正六年六月二十七日、關主

綠綬褒章を下賜せらる



廣樂園
皇月躑躅
優等新花

九八七六五四三二一
藤新晚白梅園特選品
月
社社春妙名新開園

弊園の名譽

第五回内國勸業博覽會

二等賞牌受領

第四回全國五二品評會

進歩銀牌受領

久留米躑躅品評會

一等金賞及二等銀賞受領

久留米水天宮
七百年祭記念勸業共進會

名譽金牌受領

東京大正博覽會

金牌受領

九州沖繩勸業共進會

金牌受領

米國桑港萬國博覽會

金牌受領

福山市制記念博覽會

全國特産品博覽會

一等褒賞受領

大正七年六月三井郡農會主催皇月躑躅品評會にて

壹等賞 貳

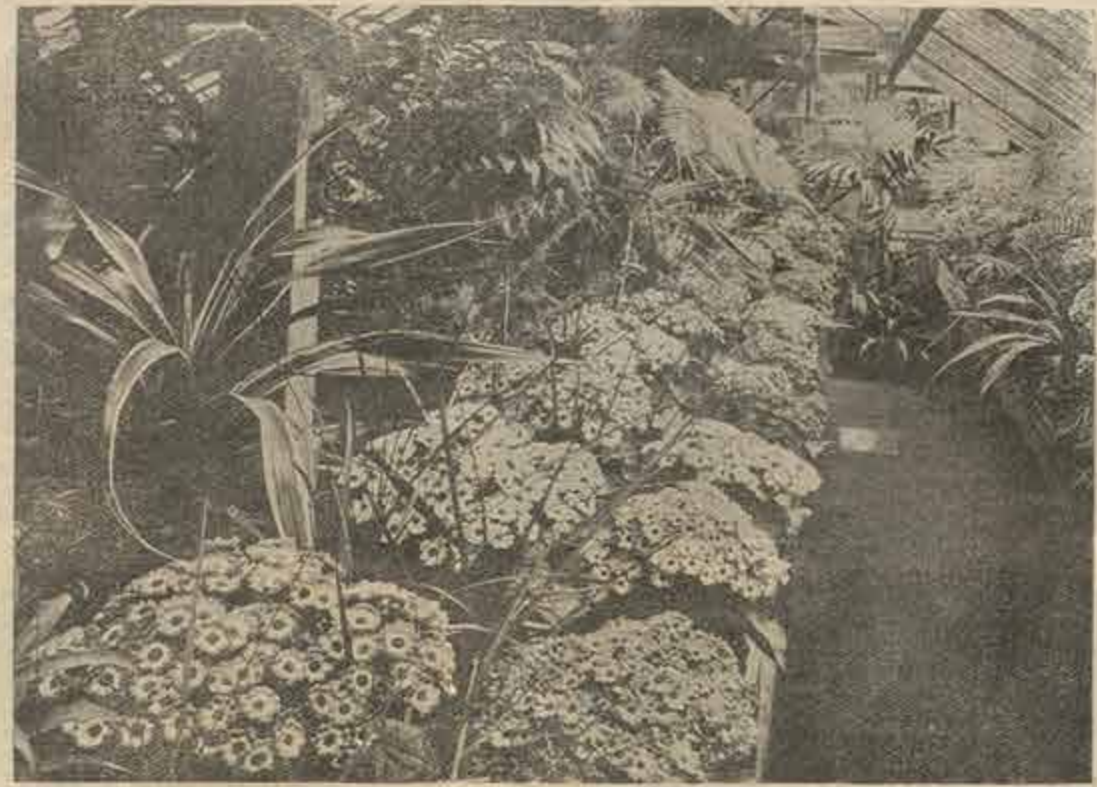
貳等賞 參

參四等賞 參

計 八點受領

點點點





列陳のドットアイハア一ニミヤリサネ

ミニアチューア、ハイブリット 一五六號 參拾錢
シネウキヤの参種短性にして高六吋花輪稍小なれども花色麗美花輪多くして花弁の廣きことは他種の遠く及びざる所なり

カクタス、フラワード 一六八號 參拾錢
英國サットン商會の特選品種にして花弁の縁の赤帯は花の色種々混合

淡紅月見草 二二號 五錢
月見草の一種にして花葉共に細小優美なり

スウキートピース 一三六號 拾錢
又將香遠理と稱す豌豆の一種にして紅、白、桃、紫、黄、緑等花色頗る多く且つ佳香あり歐米人の愛賞する草花なり

フリージャ 二二號 五錢
遊樂なる球根草にして早春芳香麗なる白黄花を開く盆栽として頗る愛すべし

新種フリージャ 一七四號 參拾錢
フリージャの改良進化したる



(理達香露又スービトキラス)



(シネウキヤ・カクタスフラワード)



牡丹けし 一〇號 五錢
けしのみ千重牡丹大輪にして色彩多く頗る優美なり



圓葩撫子 一五一號 五錢
一重咲麗花の大輪にして色彩多く美觀なり (圓葩撫子)

上二瓣薄紫色、下三瓣紺紫色 (のしほし)

水仙翁 九號 五錢
丈夫なる二年草なり夏季紅又は白の花を開く切花に適す

パボットチユリツブ 一號 拾錢
花けしの一類にして葉葉共に短く花は一重咲チユリツブの形に似て光澤ある深紅色を呈す

虞美人草 (ひなけし)
紅、白、桃、紫等種々あり風姿優美にして花を觀賞す

普通品色々混合 一二號 五錢

矮性千重色々混合 一三號 拾錢
普通品より葉丈短縮にして花輪の重なりくは色彩多く殊に美觀なり

▲けし及び虞美人草の二品は移植を忌むものに付き始めより花壇に薄く時付け適宜に開引すべし

サボナリヤ、ヒリネペンツラ 一四號 五錢



(牡丹けし)



シネナリヤ (和名きんぎょ)
丈夫なる一年草なり初夏開花に似たる淡桃色の美花を葉開き短縮にして頗る繁茂し盆栽として妙なり

肥料に關する植物にして葉は開大壯麗あり二月より五月に亘り多数の美花を葉開し傘状をなす白、紅、紫、青、黄等無地あり花の目より環輪あり種類頗る多く外國花卉中の優品なり栽培法は七月より九月迄の間に盆中に播種し三四葉のとき小鉢に分植し成育するに隨ひ順次大鉢に移すべし、栽培は肥沃なる壤土又は腐葉土に細砂を混じり水引きよきものを用ひよく肥料は至つて稀薄なる油粕、腐水を頻りに澆ぎ、土は乾きしを澆ぎ、暑中半陰地、多量に日當りよき處を避ぶべし尤も濕氣の滯滞を忌むものに付き注意肝要なり

矮性大花色色々混合 一八號 貳拾錢
(シネウキヤ矮性大花)

(二)

(子種花草詩春秋) 子 種



大花はるしやぎく (キンアヘコレオアシ) 五七號 五 錢 (大花はるしやぎく)



矢車草 (セントワレ) 四八號 五 錢 (矢車草)

原名オドラチオンムと稱する獨逸より直輸入の珍品にして葉に華果の如き佳香あり花は濃紫小輪
ロベリヤ 六五號 拾五 錢
至て短茎にして細枝密生し葉色、桃色、白色等の花を開き可憐なり花季順る水く小盆又は花壇のへり植に妙なり
ひなぎく 六六號 五 錢
至て短茎にして丈夫なる宿根草なり早春より紅又は白の可憐なる花を開く花季水く小盆又は花壇のへり植に適すアシーと呼び英米人の愛玩する處なり花戸呼んで長命菊と云ふ
英國最大輪ひなぎく 一七〇號 拾 錢
バリス、モンストロサと稱す前種の改良新種にして花輪巨大頗る美觀の珍品なり
プリムラ、オポニコ (和名ときばざくら) 六七號 拾五 錢
標草の一種にして四季開花す花は桃色にして至て優美高尚なり培養法は略ぼシネンシスと同様にてよし (プリムラ、オポニコ)



夏秋の間高さ三尺に至り矢車状の花を開く葉、桃色、白、秋等種々あり花壇に植ふ又は切花に適す
はるしやぎく (コレオアシ) 四六號 五 錢
丈夫なる一年草なり夏月深黄色の美花を開く切花に適す
矮はるしやぎく (コレオアシ) 四七號 五 錢
前種の矮性にして珍奇なり
白玉草 四九號 五 錢
初夏白色五瓣の花を開く高さ三尺に及ぶ
月見たんぼ 五〇號 拾五 錢
月見草の一種にして葉、たんぼ、の如く至て短茎なり五月より七月末迄朝夕高尙なる雪白大花を開く夜間の觀賞に妙なり
フレトン 五一號 五 錢 (フレトン)



夏月雪白八重の花を開く、我小菊に似たり切花に適す ぜにあをい

新種プリムラ、オポニコ 一八六號 貳拾 錢
前種の改良種にして紅花を開く花期水く小鉢植に妙
プリムラ、マラコイデス 一八九號 貳拾 錢
標色の小花を繁開し花期水く小鉢植とし甚だ可憐なり (プリムラ、マラコイデス)



プリムラ、シネンシス 一三七號 貳拾 錢 (プリムラ、シネンシス)



桔梗 五二號 五 錢
淡紅 五三號 五 錢
白 五四號 五 錢
夏に至り葉脈に淡紅又は白色の單花を開く切花によし翌年に至り夏秋の間白、紫、紅等の花を開く丈夫なる宿根草なり

庭石菖 五五號 五 錢
至て矮小にして白又は薄紫の小花を開く風致あり
かみつれ 五六號 五 錢
春季異形の白花を繁開す切花となし又花を摘みて薬用に供す
マロベグランデフローラ 五八號 五 錢
夏季高尙なる白花を開く花季水く切花に適す丈夫なる宿根草なり
ルトヘキニヤ 五九號 五 錢
丈夫なる宿根草也夏季黄色の花を開く丈夫高く切花に適す
麝香ゼニウム苹果の香 六一號 拾 錢

支那標草の改良種にして花輪最大咲の頗る優品なり性少しく涼を喜む
プリムラ、キューエンス 一七五號 拾五 錢
洋種標草の一種にして多より早春に直り標花形の光輝ある黄花を繁開す小鉢にて培養すべし性少しく寒を喜む
しろやまぶき (木山吹) 七〇號 五 錢
丈夫なる灌木にして初夏山吹に似たる白花を開く切花として風致あり
をだまきそ (アチレイサ) 一五九號 五 錢
丈夫なる宿根草なり春季桔梗色又は白の美花を開く花壇又は小鉢植に適す (をだまきそ)



西洋八重をだまき 七一號 五 錢
八重花にして美觀なり
花菱草 (ヘネスタローヤ) 七二號 拾 錢
春より夏に直り光澤ある深黄色の花を開く花壇に植ふ切花に適す

(子種花草蒔春) 十 種



金糸梅 一三二號 五 錢
丈夫なる灌木なり初夏開花に似たる黄花を開く枝に風致あり切花として妙なり

グロキシニヤ 一三〇號 貳拾 錢
盆用として歐米人の殊に愛賞する球根性草花なり播種の際年夏に種を蒔くに似たる多数の美花を開くは、紅、紫、橙、黄等類を多く其色鮮は河内も無難充満を有し、恰もヒヨドリ草の如し且花季極めて長く西洋草花中の優品なり此種子は極めて細微のものに付き鉢蒔として遊覧下に置き降霜の節は軒下等に挿入し種子の流失せざる様注意すべく注意を怠むが故に冬季は暖室の室内に貯蔵すべし



細葉 一二五號 拾 錢
(十様錦 珍種細葉)

十様錦 (アマランサス)
又麗来紅、老少草等の異名あり至つて丈夫なる一年草なり秋に至り葉に紅、黄、紫、白等種々の奇斑を呈し頗る美麗なり高三尺より六七尺に及ぶ庭前又は花壇植に適合す色々混合 一二四號 五 錢
(十様錦)

(子種花草蒔春) 子 種



丁子夕顔 九八號 五 錢
前種と共に夕顔開花す花は淡紫色にして小輪なり(注意) 夕顔種子は外皮堅く發芽困難なれども芽出し口を利刀にて削り時付くれば發芽せざる憂なし



ヒビスクス・マルチミス・バリ 一四一號 拾 錢
花葉とも木芙蓉に似たる強壯な宿根性なり初夏より葉脈に白又は淡紅の大花を開く (ヒビスクス・マルチミス・バリ)

紅蜀葵 九九號 五 錢
丈夫なる宿根草なり夏月葉緑に紅色五瓣の大花を開く莖葉に妙なり又切花となすもよし

亞米利加白蘇 (クレタメ) 一〇〇號 五 錢
高さ三尺に達し淡紅色の奇花を開く花季遅種として秋に至るまで絶えず

天人菊 (カイワルグアケ) 一〇一號 五 錢
丈夫なる一年草なり夏より秋に至るまで絶えず開花す切花となすべし

ひおき 一〇二號 五 錢
強壯なる宿根草なり長葉互に斜に並びて扇く生じ樹根を開きたるが如し夏秋の交際に枝を分ちて黄色又は橙黄色の花を開く切花に適合す

木芙蓉 丈夫なる落葉灌木なり秋月白又は桃色の大花を開く莖葉に妙なり又切花となすもよし

桃色 一〇三號 五 錢
白色 一〇四號 五 錢

千日紅 (クロア、アマラント) 一〇五號 五 錢
丈夫なる一年草なり夏秋の間紅、白、薄色等の花を開く切花となすべし

かつこあざみ (アセツタム) 一〇六號 五 錢
夏秋の間紫色の小花を開く花季永く切花に適合す

かつこあざみ白花 一七七號 五 錢
前種の白花にして珍奇なり

かつこあざみ矮性白花 一七八號 拾 錢
該種は其だ短矮にして小鉢植に妙なり

ランタナ 一〇八號 五 錢
盆栽に適する丈夫なる灌木なり春より秋に亘り絶えず艶美なる小花を葉間に、緑色、とまき色、白色、黄色等の種類あり性少しく寒を忌む七變化と稱する人あり

あそぎく (アスター) (あそぎく)
菊に似たる英花を開き栽培容易にして最も切花に適合す

醉白爪紫千重 一七九號 五 錢
醉白爪紅千重 一〇九號 五 錢
紫丁子咲 一〇號 五 錢
赤一重 一一號 五 錢
白八重 一二號 五 錢
白一重 一三號 五 錢
赤八重 一四號 五 錢
赤丁子咲 一五號 五 錢
濃紅八重 一六號 五 錢
白丁子咲 一七號 五 錢
色々混合 一八號 五 錢
早咲色々混合 一九號 五 錢
駝鳥羽形色々混合 一〇號 五 錢

球根類 (秋植之部)



除蟲菊花粉 (一名のみとり粉)
壹袋 小袋五錢 大袋拾錢 郵税各貳錢づゝ
壹ポンド 壹圓貳拾錢 小包肆八錢
但四分一壹壹ポンド代價の割合にて御注文に應ず又五
ポンド以上壹割引
(大正七年三月農學校廿更探取の景)

直輸入蔬菜種子

際開直輸入種子の成績良好に就ては是迄請求各位より表
際開直輸入種子の成績良好に就ては是迄請求各位より表
際開直輸入種子の成績良好に就ては是迄請求各位より表
(大正七年七月一日)

米國種

- 玉苜蓿 (一名レチュー)
ミニヨネツト、レチュー
テンターハード、レチュー
ビツク、ホストン、レチュー
甘藍
アーリー、ジェルシー、ウィーク、
ファイルド
サクセスシオン

種子 (除蟲菊)



アマリリス、ハイブリダ
一七三號 貳拾錢

- アスハラガス、ブルモーサス
一五二號 拾五錢
亞米利加朝顔
一五三號 拾錢
スマイラックス
一四四號 拾錢
燕子花
一六七號 五錢
パンバスタラス
一七二號 拾錢

特別廉價組物

Table with columns for item name (品名), quantity (同), and price (同). Items include 草花種子, 朝顔種子, 青葉紅大花, 黄葉紅大花, etc.

- サルビヤ
青葉紅大花
黄葉紅大花
ルコー草
シャスター、デーシー
マールレット
同 上並取交
同 特上

除蟲菊

此花を乾して除蟲粉を製す...
タルマシヤ種
ベルシヤ種

躑躅種子

久留米躑躅種子色々混合
皇月躑躅種子色々混合

球根類

秋植之部
水仙
大喇叭
官女
黄金玉
血長花
満月
月の光
白龍
金環蝕
雪燈籠
黄金龍
黄金開
金華山
金孔雀
新雪燈籠
リトドシー、ミセス、ラングトリ

(部之植秋) 類 根 球

花開、透共雪白中喇叭咲、七、五拾五錢
宗エチカス、ダブル、ホワイト
外開白、内開白に紅葉輪二重咲、貳拾錢、壹圓五拾錢



(仙水那支)

支那水仙

大玉 壹球に付 貳拾錢 拾球に付 壹圓八拾錢
極大玉 壹球に付 貳拾五錢 拾球に付 貳圓五拾錢
極大玉 壹球に付 貳拾五錢 拾球に付 貳圓五拾錢
極大玉 壹球に付 貳拾五錢 拾球に付 貳圓五拾錢
極大玉 壹球に付 貳拾五錢 拾球に付 貳圓五拾錢
極大玉 壹球に付 貳拾五錢 拾球に付 貳圓五拾錢
極大玉 壹球に付 貳拾五錢 拾球に付 貳圓五拾錢
極大玉 壹球に付 貳拾五錢 拾球に付 貳圓五拾錢
極大玉 壹球に付 貳拾五錢 拾球に付 貳圓五拾錢
極大玉 壹球に付 貳拾五錢 拾球に付 貳圓五拾錢

房咲水仙

歐洲産にして一室に数多の花を開き香気あり淡白優麗の
秋金銀葉に類似し花輪大徑一寸八分不及四月に開
花す
第壹號 移り白 壹球に付 貳拾錢
第貳號 黄 同 貳拾錢

水仙銘札なし色々混合

風信子
華球球根水仙に似たるものにて三四月の花を開き出し
美麗なる数寸の花を葉開し満開に至る花に草葉の
別あり色は紅、白、青、桃、藍、黄等甚だ多し鉢、花
壇何れに植へるもよし花季永く佳美あり西洋にて大に愛
賞せらるる所なり
壹球に付 貳拾錢 百球 壹圓五拾錢

チューリップ

チューリップも風信子と共に大に愛賞せらるるものにて
葉は潤大にして萬年草に似たり十月頃球根を鉢又は花壇
に植付ければ四月の頃美麗の花を開く
一重色分品拾種 拾五錢 壹圓參拾錢
八重色分品拾種 拾八錢 壹圓六拾錢
一重色々混合 中玉 拾貳錢 壹圓六拾錢
八重色々混合 中玉 拾貳錢 壹圓六拾錢
一重色々混合 大玉 拾七錢 壹圓八拾錢
八重一重色々混合 中玉 拾六錢 壹圓六拾錢
フランドムチューリップ 同 拾五錢 同 壹圓參拾錢
パールチューリップ 同 拾五錢 同 壹圓參拾錢
パールチューリップと云ふ蓋なり花開切込狂咲にしてナ
ユートリア中の高品なり

色分品五種色々混合

スバラクシース
草花(ひばり)に似て短小なり四月頃花を開き出し種々の
美花を開く高五六寸小鉢に三四球づゝ植込栽培す形は難
致あり性少しく寒を忌む
拾球 八拾錢
拾球 八拾錢
拾球 八拾錢
拾球 八拾錢
拾球 八拾錢
拾球 八拾錢
拾球 八拾錢
拾球 八拾錢
拾球 八拾錢
拾球 八拾錢

薬用さくらん

秋季美麗の花を開く花を乾して薬用に供す
大玉 壹球に付 拾貳錢 拾球に付 壹圓九拾錢
中玉 壹球に付 拾貳錢 拾球に付 壹圓九拾錢
小玉 壹球に付 拾貳錢 拾球に付 壹圓九拾錢
各五拾箇以上は百箇代價の割合にて御注文に應ず

花さくらん

克く薬用サフランに似たるものにて春季白、紫、桃、黄
等の花を開く盆栽花壇に適す
大玉 壹圓に付 七錢づつ
大玉 壹圓に付 七錢づつ
大玉 壹圓に付 七錢づつ
大玉 壹圓に付 七錢づつ
大玉 壹圓に付 七錢づつ
大玉 壹圓に付 七錢づつ
大玉 壹圓に付 七錢づつ
大玉 壹圓に付 七錢づつ
大玉 壹圓に付 七錢づつ
大玉 壹圓に付 七錢づつ

ガランサス

短葉にして早春開花を促し雪白可憐の花を開く性重て強
健なり雪の華と云ふ洋名の甚だ適切な花なり
壹球 八拾錢 拾球 六拾五錢
同 六拾錢 同 五拾錢

(部之植春) 類 根 球

フリージア

小鉢に五六球づゝ植込栽培するときは早春白黄色の花を
開き香気濃厚満開に達す性少しく寒を忌む又香雪蘭と稱
することあり
レフラクタ 在來淡黄色 壹球に付 貳拾錢
ビュリチー 大玉 拾貳錢 拾球 壹圓
最新種フリージア 大玉 拾貳錢 拾球 壹圓
レパール 濃桃色筒白、中央黄色 壹球に付 貳拾錢
チャブマニ 純黄色 同 貳拾錢
ジャイアント 純紅色 同 貳拾錢
アームストロング 紫を帯び紅筒白 同 貳拾錢
イキシヤ 大玉 拾五錢 拾球 壹圓
オキザリス 拾五錢 拾球 壹圓

オキザリス

「オキザリス」屬の西洋種球根性にして性重て強健なり八九
月頃球根を鉢又は花壇に植込めば十月末より梅花に似た
る可憐の花を開く花季頗る永し
白大花 壹球に付 貳拾錢
淡紫大花 同 貳拾錢
濃紅紫房咲 同 貳拾錢
黄房咲 同 貳拾錢
淡紫小花 同 貳拾錢
細葉桃色小花 同 貳拾錢
紅桔梗咲 同 貳拾錢
色々混合球 拾球に付 貳拾錢 百球に付 壹圓貳拾錢

イスキヤ

夏の初め白花を開き短葉にして可憐なり性重て強健
ツリテリヤ、ユニフロラ 壹球 參拾錢 拾球 貳圓
レナンキュラス 春季空色の花を開く花季水し性強健繁殖速にして花壇の
ヘリ植に適す 壹球 參拾錢 拾球 貳圓
ベルシヤ種色々交り 壹球 八拾錢 拾球 六拾五錢
フランス種色々交り 同 八拾錢 同 六拾五錢

秋春植之部

シクラメン

歐洲人の手に重宝する球根草中の逸品にして葉は圓く光
澤ありて細辛に似たり三四月の頃紅、白、桃、薄色、淡
紅等の美花を開く花は初め下向き漸次開き上向きなるに異
ひ全開後上方に開き其状態を鑑みて種々の花に
辨べが如し
極大玉 壹圓 大玉 八拾錢 小玉 四拾錢
中玉 六拾錢 同 小玉 四拾錢
文房墨と云ふ蓋なり大なるものなり春秋其球根を植付
くべし六月より葉を出し紅、白、桃、薄、黄等各種
の美花を開く花季永く最も切花に適す
在來種色々混合 壹球に付 拾五錢
上花色々混合 同 拾五錢
同色分品六種 同 拾五錢
最早咲 同 拾五錢
カラシナス中の最早咲なり花は紫色にして四月下旬と
り開花す秋植を良しす

モントフレチア

カラシナス中の最早咲なり花は紫色にして四月下旬と
り開花す秋植を良しす

ムスカリ

初夏葉を出し風鈴状の花を開く珍奇可愛し性強健
能なるを以て一度栽培すれば手数を要せず年々觀賞する
を得
葡萄色 壹球 五拾錢 拾球 參拾錢
同 五拾錢 同 參拾錢
碧色 同 五拾錢 同 參拾錢

春植之部

グロキシニヤ

四五月頃球根を川砂或は軽質なる土と用砂と等分に混合
せるものにして鉢植とし毎日水の處にに培養するときは
七月頃より朝開に似たる数多の花を開く種類極めて多く
其色彩は何れも麗麗光澤を有し恰も天鵝絨の如し且花季
極めて長く西洋草花中の逸品なり冬季は球根を乾かし四十
五度を保ちざる室内に保護すべし
色分品 壹球 貳拾五錢 拾球 貳圓
混合品 同 貳拾五錢 同 壹圓六拾錢

鶯草

本邦山岳の僻地に生ずる可憐なる蘭科の小草にして性強
健なり八月頃葉の高さ六七寸より一尺位に達し雪白奇形

(部之邊陵金) 苗卉花用植鉢



ブラテイクリニス、
フォルモサ (Paphiopedilum formosense)
葉は緑色にして時として薄白の縞帯を出す花は桃紫色
上唇は白色に紫色の筋及び點入夏咲の一種なり



長圓形の葉面に雙葉を沿け草の基部より花茎を出す花は
「サイア」色にして一莖数花を著げ面を變すべし性強く培
養容易なり

乙 庭
春鳳蘭白覆輪
なりやらん
寒鳳蘭

リカステ、クルエンタ
(Lycaste crinita)
からん
寒鳳蘭



白竹蘭 (Thunbergia alba)
金陵邊之部

富七福壽
金陵邊之部

(部之芝科蘭) 苗卉花用植鉢

シブリヘチユム、ハリシヤナム
シブリヘチユム、トロイルス
シブリヘチユム、セテニー
シブリヘチユム、ヘイナルテヤナム
シブリヘチユム、セテニー
シブリヘチユム、ボクサリ
シブリヘチユム、クランド、アトラタム

セロジネー、スベシオサ
スタンホベア、チグリナ
セロジネー、マッサンゲヤナ



セロジネー、スベシオサ
(C. speciosum)



スタンホベア、チグリナ
(Stanhopea hirtina)

セロジネー、マッサンゲヤナ
(C. massangeana)

シブリヘチユム、カローサム
シブリヘチユム、ロンギフォリウム
セロジネー、アングステイフ
オリヤ

(部之葵竺天) 苗卉花用植鉢

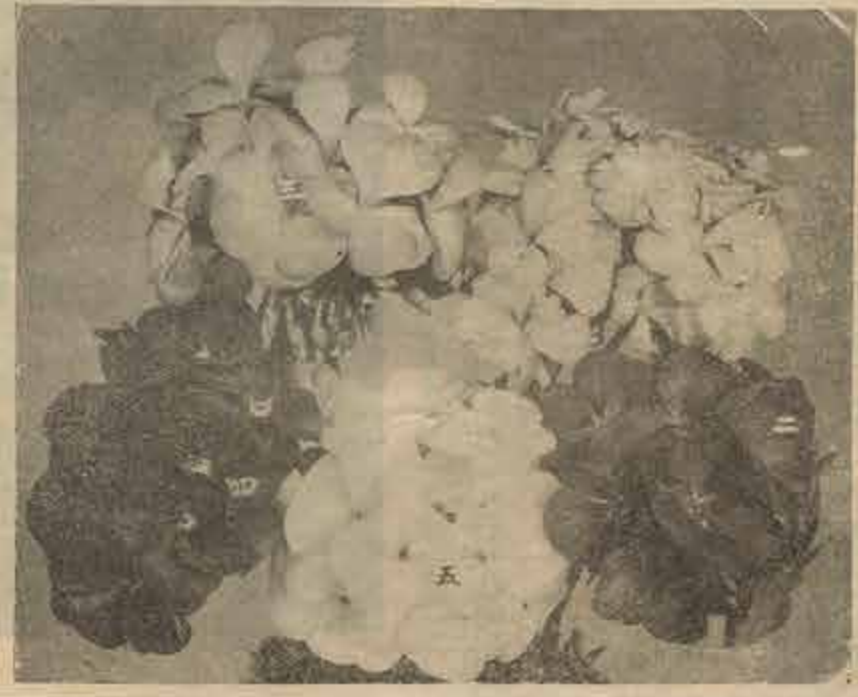
- 曲玉 黄深爪 四拾錢
- 日月 青に白深覆輪 四拾錢
- 鳳凰 黄を帯ぶ白中輪 参拾五錢
- 干衣 白虎斑時として中斑となること 参拾五錢
- 八重 黄中輪 参拾五錢
- 金曲玉 黄爪にして少し黒き中斑あり 八拾錢
- 御雲 青に白深覆輪 八拾錢
- 東雲 薄黄中輪 八拾錢
- 富士の峯 白爪 八拾錢
- 白花金陵邊 白花 八拾錢
- 太白冠 黄を帯びたる白爪 五拾錢
- 静波 薄白中輪 五拾錢

天竺葵之部

セウニウム又は和蘭葵と稱す性至て強健栽培容易にして四季開花なく艶美の花を開き鉢植に對す性少しく寒を忌むを以て冬は室内に取入るべし



- カシヨープ 艶肉石竹色一重輪大輪 四拾錢
- チャーンデビリス 絨狀直紫中央赤縁色八重輪 参拾五錢
- マダム、エール、ルミエノル 七拾錢
- チュールス、ラフオヌル 七拾錢
- ゴットフレーカーベグナック 紫を帯ぶ濃紅底白八重輪大輪 七拾錢
- マールク、トウエノン 白地に紅紫覆輪サカシ一重輪 七拾錢
- レデー、スミス 白地縁色刷毛目深紅縁取り一重 五拾錢
- パリス 白地に紅紫覆輪サカシ一重輪 五拾錢
- ノーゼンズー 洋紅一重輪 四拾錢
- 萬代 紫を帯ぶ濃紅底白一重輪大輪 四拾錢
- ウインストン、チャーチル 紫を帯ぶ濃紅底白一重輪大輪 四拾錢
- フランシス 艶肉紫色底白一重輪大輪 四拾錢
- カレドニヤ 大輪 四拾錢
- グラランビル 大輪 四拾錢



- 高砂 白地淡紅覆輪八重 四拾錢
- アリチユアリテ 雪白に濃紅刷毛目縁入一重中輪 参拾五錢
- フアーイースト 尖朱底白八重輪 参拾五錢

- 丹頂 黄に輝蛇の目入り花は赤一重 拾五錢
- 井手の里 黄紫花は紅一重 拾五錢
- 蔓性セラニウム (アイボリー、リリア) 白に淡色サカシ鮮紅縁入八重 五拾錢
- ジャンタルク 白地縁色はかし八重 五拾錢
- プリンセス、ビクトリア 白に淡色サカシ鮮紅縁入八重 五拾錢
- ウイリー 濃紅色白縁入八重 五拾錢
- ハバズニジ 濃紅色八重大輪 参拾五錢
- 萬歳 風紫桃紅紫八重 参拾五錢
- 花の里 風紫桃紅紫八重 参拾五錢
- 麝香セラニウム セウニウムの變種にして花葉共開くして葉に香氣あり 拾錢
- 苹果の香 原名ワドクアケシムと稱す開花より直輸入の珍種にして葉に苹果の如き香氣あり花は淡紫小輪なり 拾錢
- 想夫戀 青葉白小花 拾錢
- 羽衣 青葉薄紫小花 拾錢
- ペラゴニウム ペラゴニウムはセウニウムに屬するげんしのしよ、科の一にして少しく風姿を異にし花輪大にして甚だ美麗なり花期は五月より六月に亘る 拾五錢
- 小町 白に濃紫紅縁入一重最大輪 五拾錢
- ブレン 本紅一重特大輪 四拾錢
- 唐織 淡紫サカシ上開花目狀黒紫一重大輪 参拾五錢
- 照天姫 白大輪 拾五錢

(部之葵竺天) 苗卉花用植鉢

- 太陽 濃朱紅一重底白大輪 参拾五錢
- 聖代 桃色爪白サカシ二重大輪 参拾五錢
- 青葉の笛 中心赤しく縁色を帯ぶ白八重狂咲 参拾五錢
- 慶賀 掃紅一重大輪 参拾五錢
- スタース、エンド、ストライプス 掃紅に白縁り八重 参拾五錢
- ユーゲラヘル 中濃朱色裏乳白八重大輪 参拾五錢
- 紅麒麟 濃紅八重 参拾五錢
- 大盃 本紅一重大輪 参拾五錢
- マキシマイン 掃色一重大輪 参拾五錢
- バメラ 掃紅底白一重大輪 参拾五錢
- 今玉藻 桃色に濃桃色細縁入底白二重 参拾五錢
- 紀念 濃朱八重大輪 参拾五錢
- 古金錦 朱紅に白又は淡紅縁一重 参拾五錢
- アルピオン 雪白一重最大輪 参拾五錢
- 照君 本紅底白一重大輪 参拾五錢
- 雪達磨 雪白八重 参拾五錢
- 司磨 洋紅一重大輪 参拾五錢
- 曙墨 薄とま一重大輪 参拾五錢
- 磨墨 黒紅千重 参拾五錢
- 化粧鏡 薄色一重大輪 参拾五錢
- 美人醉 薄色八重 参拾五錢
- 玄武 風紅一重中輪枝細し 参拾五錢
- 神樂 上朱紅一重底白 参拾五錢
- カクタス、セラニウム 花開きの如く地狂咲にして至て珍奇なり 参拾五錢
- スノードロップ 白八重 参拾五錢
- 緋の飾 緋紅八重 参拾五錢
- 笑顏 桃色八重 参拾五錢



(ムウニラセ・スダカ)

- 斑入葉セラニウム 葉に青に白覆輪寒冬期は覆輪淡紅を呈す 七拾錢
- 紅千鳥 葉に白吹上斑呈して寒冬期は覆輪淡紅を呈す 参拾五錢
- 吹上鶴 青に白吹上斑呈して寒冬期は覆輪淡紅を呈す 参拾五錢
- 麒麟 青に黄の深覆輪、花は紅一重 参拾五錢
- 天女 葉に白吹上斑呈して寒冬期は覆輪淡紅を呈す 参拾五錢
- 錦上花 青に白覆輪、花は紅一重細輪 参拾五錢
- 深雪 青に美なる白の深覆輪 参拾五錢
- 時雨傘 黄に藍色蛇の目入り花は掃一重大輪 参拾五錢
- 金世界 青に黄覆輪花は紅一重 参拾五錢

- 丹頂 黄に輝蛇の目入り花は赤一重 拾五錢
- 井手の里 黄紫花は紅一重 拾五錢
- 蔓性セラニウム (アイボリー、リリア) 白に淡色サカシ鮮紅縁入八重 五拾錢
- ジャンタルク 白地縁色はかし八重 五拾錢
- プリンセス、ビクトリア 白に淡色サカシ鮮紅縁入八重 五拾錢
- ウイリー 濃紅色白縁入八重 五拾錢
- ハバズニジ 濃紅色八重大輪 参拾五錢
- 萬歳 風紫桃紅紫八重 参拾五錢
- 花の里 風紫桃紅紫八重 参拾五錢
- 麝香セラニウム セウニウムの變種にして花葉共開くして葉に香氣あり 拾錢
- 苹果の香 原名ワドクアケシムと稱す開花より直輸入の珍種にして葉に苹果の如き香氣あり花は淡紫小輪なり 拾錢
- 想夫戀 青葉白小花 拾錢
- 羽衣 青葉薄紫小花 拾錢
- ペラゴニウム ペラゴニウムはセウニウムに屬するげんしのしよ、科の一にして少しく風姿を異にし花輪大にして甚だ美麗なり花期は五月より六月に亘る 拾五錢
- 小町 白に濃紫紅縁入一重最大輪 五拾錢
- ブレン 本紅一重特大輪 四拾錢
- 唐織 淡紫サカシ上開花目狀黒紫一重大輪 参拾五錢
- 照天姫 白大輪 拾五錢

羊齒科之部

品名	空組の	空組代償	科
拾種	壹	貳拾五錢	科
壹	貳	拾五錢	科
貳	拾	五錢	科

特別廉價組物

- 第貳拾號 木立性、葉表面青に白斑の子取入裏面紫紫色花唇白開花多し
- 第貳拾壹號 ベゴニヤ、ソコトラナ
- 第貳拾貳號
- 第貳拾參號
- 第貳拾肆號
- 第貳拾伍號
- 第貳拾陸號
- 第貳拾柒號
- 第貳拾捌號
- 第貳拾玖號



(一) ヤシマ・スヒレコノメ

- 第拾號
- 第拾壹號
- 第拾貳號
- 第拾參號
- 第拾肆號
- 第拾伍號
- 第拾陸號
- 第拾柒號
- 第拾捌號
- 第拾玖號

仙人掌之部

- 蟹の手
- 蟹の足
- 蟹の手
- 紅花孔雀
- 白花孔雀
- 新種白花孔雀
- マデモ、アセル、ウイーチー

特別廉價組物



- 品名
- 天竺葵
- 同
- 同
- 同

ベゴニヤ之部



(スワレ ヤニゴベ)

- 第拾號
- 第拾壹號
- 第拾貳號
- 第拾參號
- 第拾肆號
- 第拾伍號
- 第拾陸號
- 第拾柒號
- 第拾捌號
- 第拾玖號



(第四十第ニゴベ)

- 第拾貳號
- 第拾參號
- 第拾肆號
- 第拾伍號
- 第拾陸號
- 第拾柒號
- 第拾捌號
- 第拾玖號

苗 卉 花 植 壇 花 及 植 鉢



鬼の腕 (一名鬼子角) 乳粒大凸開甚しく奇形なり花は淡緑色八重 拾 錢
 羽扇 扁扁扇状をなし成長し易し 拾 錢
 金毛紐 又軟軟、岩壁等の名あり、細き紐状にして長さ三尺餘に 拾 錢
 伸び盆外に垂下し晩春紅色の美花を開く前して觀賞に適す
 青珊瑚 小枝叢生して黄花を開く 拾 錢
 形頗る奇にして人の耳に似たり
 耳石 四凸甚しく恰も岩の如し 拾 錢
 斑入花盛丸 銀手鞠に似て成長し易く黄色の細毛あり 拾 錢
 花盛丸の白斑入にして美事なり
 蝸牛 細き乳粒集合して筒形をなす 拾 錢
 圓形にして浅き條溝あり刺茶褐色、花黄色大輪
 青丸 圓形にして浅き條溝あり刺茶褐色、花黄色大輪 拾 錢
 圓形にして浅き條溝あり刺茶褐色、花黄色大輪
 松 圓形にして浅き條溝あり刺茶褐色、花黄色大輪 拾 錢
 圓形にして浅き條溝あり刺茶褐色、花黄色大輪
 新種シヤコバ、ドイ、チ、カイ、ゼリン 拾 錢

淡色に紅紫紫吹珍飾 拾 錢
 金糸丸 毛刺金色にして長く奇品 五 拾 錢
 マクニヒケム 類の手の一種にして多肉花は朱紅色八重咲 五 拾 錢
 白玉重 丸形にして白毛密生す花は紅一重咲甚だ美 五 拾 錢
 丸形にして白毛密生す花は紅一重咲甚だ美
 錦寶丸 圓形にして銀白色の細毛密生し其中心に盛つ 五 拾 錢
 る赤褐色の毛刺を有し美事なり
 銀毛紐 圓形にして毛刺白色花は淡色八重大輪 五 拾 錢
 七々子丸 丸形にして花は白の小輪 五 拾 錢
 青珊瑚にして黄花
 龍 横生深枝俵の如く奇形をなす 五 拾 錢
 依 横生深枝俵の如く奇形をなす 五 拾 錢
 高城角 丸形白毛密生奇品 五 拾 錢
 連珠 圓形にして五角形をなすよく直立伸長す 五 拾 錢
 銀世界 圓形にして五角形をなすよく直立伸長す 五 拾 錢
 怒狸 丸形にして細き白毛密生し中心に盛る黄色の刺あり 五 拾 錢
 金兒丸 圓形にして細き短毛密生し甚美一名黃翁の稱あり 五 拾 錢
 金剛丸 白色刺花は赤紫小輪、圓形をなす 五 拾 錢
 星月夜 前種に似て小形花色同じ 五 拾 錢
 神代丸 長形にして深き溝あり刺短く黒茶色なり 五 拾 錢
 丸 圓形にして白毛長く細入掌中の貴品なり 五 拾 錢
 旭丸 圓形、白と赤褐色の細刺を交り甚美 五 拾 錢
 銀手鞠 圓形にして銀色の軟毛あり性至て硬小花は淡黄小輪 五 拾 錢
 大文字 大丸形にして特に伸長し易し 拾 錢

特別廉價組物 (名附付)

品名	品数	定価	廉價
仙人掌	並	拾 錢	七 拾 錢
同	上	拾 錢	七 拾 錢
同	極上	拾 錢	七 拾 錢

鉢 植 及 花 卉 苗

○印、鉢植用
 ○印、花壇用
 ●印、鉢植、花壇植共に適するもの
 品名の下に▲印、不耐寒性に付冬季温室に取入るべきもの
 ■印、少しく寒を耐むものに付室内に取入るべきもの
 無印、冬季と雖も露天にて栽培へなきもの
 ●鈴 蘭 (漢名馬耳蘭) 葉株 八 錢
 又谷間の野百合、君影草等の名あり性至て強健なる高山植物にして春季風鈴形雪白美麗の花を開く芳香極端なる愛すべし
 ○細 辛 挿入架 拾 五 錢
 原名カーネーションと稱す花は八重輪大にして芳香極端たり四季開花し挿入架中の大王なり
 ●極大輪四季咲 カーネーション 拾 錢
 最近輸入の各種挿入架の花輪の美前種の比にあり左の各種あり
 ●マルシオネス 純白千重大輪 五 拾 錢
 ●ミスジツケル 純白八重大輪 七 拾 錢
 ●マミオン 五 拾 錢

苗 卉 花 植 壇 花 及 植 鉢

紅地白ホカシ大覆輪千重大輪 四 拾 錢
 ドクターアイレン 濃紅紅色千重覆輪大輪 四 拾 錢
 レヘルネス 上紅色八重大輪 四 拾 錢
 ゴールドレビス 濃紫紅色八重大輪 四 拾 錢
 カロラ 濃紅色八重大輪 四 拾 錢
 ファイヤークینگ 朱紅色八重覆輪大輪 四 拾 錢
 エンチャントレス 濃紫色千重大輪 四 拾 錢
 マダム、ハンホーテ 勝白地紅紋八重大輪 四 拾 錢
 ロサー 濃色八重大輪 四 拾 錢
 パファン 濃黒紅千重大輪 四 拾 錢
 ハリーホベル 雪白に紅ホカシ八重大輪 四 拾 錢
 短葉にして葉を出し文人墨客の愛觀に適す
 ○叢山すみれ (一名すみれ) 比叢山の産にして葉に切れ込み深く早春多数の白花を開く芳香あり至極優美也性半陰地を好む 拾 錢
 ○白 蕪 對馬國白嶽の原産にして草體叢山草に似花は淡紅色にして大く且芳香極端なり 拾 五 錢
 ○米 蕪 丈夫なる宿根草にして花は紫に白較高尙互り文人墨客に愛す 拾 五 錢
 ●龍膽白花 花色純白にして珍貴品なり 參 拾 錢
 ●花勝見 (一名勝しやぶ) 桔梗色 拾 錢 白色 參 拾 錢
 ●姫紫苑 五 拾 錢
 ●花柘榴 大 壹圓五拾錢 中 七拾錢 並 參拾錢

扶桑朝鮮柘榴より細小優雅にして花は極めて美麗なる朱紅色萬重四季咲、花付殊に宜しく柘榴中の霸王と稱すべし
 ●東 明 並苗 五 拾 錢
 朝鮮柘榴の變種にして葉黄金色を帯び花は褐色の一重咲花付殊に宜しく四季開花一名黄金姫と稱す
 ●翠 紫 紅 (一名紅之司) 並苗 四 拾 錢
 葉は緑色中形にして芽出し青白色、花は薄少しく紅を帯びたる淡紫色花輪濃紅千重大輪
 ●錦 袍 紅 並苗 參 拾 錢
 葉は稍々開くして大く芽出し青赤の色分けとなる花又赤或は白、較等の咲分となる千重大輪
 ●後 綾 並苗 貳 拾 錢
 葉は中形花は萬重咲初め朱紅色後白斑入に變ず大輪
 ●アサレヤ、ヒスコサ 並苗 壹 圓
 カナダ原産の種にして花は筒形をなし白色にして筒部に少しく紅色を帯び佳香あり葉に毛茸を存し且粘着性あり四五片出開花す性強健にして寒を耐えず培養至て容易なり
 ●洋 種 石 南 花 大 壹圓五拾錢 小 壹 圓
 本邦在来の石南花に類似せるも花色淡紫に黄色を含み至て珍貴なり性強健にして寒を耐えず在來種と同様の取扱をなせば開く繁茂開花す
 ●プリムラ、シネンシス 並苗 貳 拾 錢
 寒さくらさう、又は蘭標草とも稱す本邦の標草に似て花数多く十一月頃より翌年四月頃迄咲く寒咲草花中の逸品
 ●プリムラ、オポニコカ (ときばくら) 並苗 貳 拾 錢
 最赤標草の一種にして花は橙黄色尙なり性強健四季に互り開花す
 ●プリムラ、オポニコカ新種紅花 並苗 貳圓五拾錢
 前種の深紅色にして頗る美麗なり
 ●プリムラ、ホリアンサス (西洋小標草) 並苗 拾 錢 拾 錢 八 拾 錢



丈夫なる宿根草にして春季本邦の標草に似たる種々の美花を開く栽培容易なり
 ●プリムラ、オーリキユーラ 並苗 貳 拾 錢
 標草の一種にして早春より純黄色を開く花季頗る永し
 ●トラデスカシケア (しよいぼくさ) 拾 錢
 觀葉品にして紫色に銀色の斑を帯び美麗なり一名玉蕪蘭と稱す性至て強し
 ●ヘリオトロープ (一名きだちるりさう) 並苗 拾 錢
 年中開花し可憐の小花を開出し香気峻烈香水の原料となる
 ●白 花 拾 錢
 ●紫 花 拾 錢
 ●白 花 拾 錢
 ●紫 花 拾 錢
 一名花開葉と稱す強く萬年青に似て筒状をなす中心より花葉を出し珍奇なり左の五種あり
 ●ヒルヘルシヤ 並苗 拾 錢
 葉が青紫に縹の大花最美麗
 ●第一號 葉が青紫に縹の大花最美麗 貳拾五錢
 ●第二號 葉が青紫に縹の大花最美麗 貳拾五錢
 ●第三號 葉が青紫に縹の大花最美麗 拾 五 錢
 ●第四號 葉が青紫に縹の大花最美麗 拾 五 錢
 ●第五號 葉が青紫に縹の大花最美麗 拾 五 錢
 ●香 蕪 (一名しよいぼくさ) 並苗 拾 錢
 冬より春の末まで絶えず開花す香氣峻烈香水の原料なり (香蕪 白一重)

苗 卉 花 植 壇 花 及 植 鉢

● **黄花松葉菊** (原名イセパンジー) 白八重 多拾錢 白一重 拾五錢 第八重 貳拾錢 第一重 拾錢 貳拾錢
(松葉菊の一種にして花は純黄花を咲かし葉は厚く大にしてシヤクサンの如し)

● **君子蘭** 変種に付 大 五拾錢 小 貳拾錢
性最も剛健葉は長大にして厚く許けあり秋・二季花を咲かし挿色の美花を咲かす(香水よく散すべし)
(君子蘭)



● **大花君子蘭** 変種 貳 貳 貳
花葉共前種より大にして特に美觀壯麗なり

● **大花サルビヤ** 紅花 拾五錢 黒紫花 拾五錢
性強健四季に花を咲かす

● **アスパラガス、ブルモース、ナナス** 変種に付 小 參拾錢 中 五拾錢 大 八拾錢
又産梨竹と稱す内外人の皆く賞愛する観葉品にして葉は鐵脚深緑高剛葉を編み四季の觀賞に適す殊に夏季の観賞用として清涼な匂えとも性質強健栽培容易暖氣中は中



● **アスパラガス、テヌイホリヤ** 変種に付 小 拾五錢 大 參拾錢
和名「テヌイホリヤ」と稱す葉は鐵脚色に葉先は尖りて葉葉なり

● **アスパラガス、スプレンジエリト** 変種に付 小 貳拾錢 大 五拾錢
葉葉を長くして結實し易く珍種なり鉢植として懸垂するによし

● **マランタ** 觀葉品にして葉に奇麗な星し四時の觀賞に適す小鉢植とも夏は半陰地冬は室内に取入るべし
第壹種 長九葉 貳拾錢
第貳種 尖九葉 貳拾錢
第參種 尖九葉 貳拾錢

● **をりつるらん、前種** 中輪 拾五錢 大輪 參拾錢
● **大葉をりつるらん** 中輪 拾五錢 大輪 參拾錢
大葉にして自中輪入高で鮮香なり

● **秋海棠矮性** 第壹種 八 貳拾錢
● **ロゼリヤ** 拾五錢

陰地に培養し冬季は室内に取入るべし (アスパラガス、スプレンジエリト)

苗 卉 花 植 壇 花 及 植 鉢

● **醋 甲** 黃緑色 拾五錢 黃褐色 拾五錢 小 參拾錢 大 五拾錢
此種は臺灣の原産にして夏季紫色の花を開く盆栽培用なりとして栽培なり

● **白花醋甲** 小 參拾錢 中 貳拾錢 大 參拾錢
前種の白花にして未だ多く見ざる珍種なり葉面大にして光澤あり花は長大にして上向き多数の白花を密着す花に香氣あり開花季は七月より八月に互る性質強健にして栽培し易し

● **薩摩醋甲** (和名むらさきなつふぢ) 小 參拾錢 中 參拾錢 大 五拾錢
本邦花卉中多数の食品として久しく賞愛せられたるものも未だ増減せず遂て珍種の品なり、形状性質土用藤に克似し風容殊に優美なり花は高尙なる紫紅色にして七月より八月に互り開花す性質強健にして土用藤と同様の栽培法を施せば性強健開花す其寒中ば軒下、室内等に挿入すべし

● **青樹花** (アランソウ) 拾五錢より五拾錢
春夏秋の三季絶えず黄色の花を咲かし葉は濃緑なり性質強健なり

● **白花青樹花** (アランソウ) 拾五錢より六拾錢
青樹花の白花にして葉は濃緑なり

● **フヒランサス、アトロハイブラス** (ムクゲ) 貳拾錢より參拾錢
觀葉品にして葉は圓形小形にして初め紅色を帯び後變じて白色となり葉に特色に在り故に鉢植として四季の觀賞に適す性質強健なり

● **夜香花** 貳拾錢より五拾錢
夏季夜間白色の小花を咲かし葉は濃緑なり性質強健なり

● **珊瑚花** 拾五錢より參拾錢
枝葉に珊瑚花を咲かし葉は濃緑なり性質強健なり

● **紫合歡** (一名紫ひび) 拾五錢より五拾錢
合歡木中最も矮小の品にて三四寸の苗木よりよく開花す小鉢植として優美可憐なり

● **緋合歡** 八拾錢より參拾錢



● **花は圓形開花する深紅色にして恰も胡豆の如く四時形を呈す開花す性質強健にして栽培容易なり**

● **金合歡** 貳拾錢より參拾錢
早春黄花を開く奇品なり

● **銀合歡** 貳拾錢より參拾錢
四季に互り開花し頗る珍奇なり

● **コンロンカ** 貳拾錢より八拾錢
七月頃葉頂に白色奇形の葉を用し其上に黄花を開く珍奇受すべし性質強健なり

● **クレロデンドロン、カラミトサム** 貳拾錢より八拾錢
葉、花脚共白く花は長く下垂す十一月より十二月に互り開花す

● **紅茉莉** 貳拾錢より八拾錢
暖氣中絶えず赤色の美花を開く性質強健栽培容易なり

● **蒲 英** (イビストニア、シモンシス) 貳拾錢より參拾錢

● **べにはなれんげ** (シシイロ) 拾五錢
葉は茶の葉に似て芳香ある黄花を咲く

● **ちやらん** 拾五錢
葉は茶の葉に似て芳香ある黄花を咲く

● **セイテラ** 拾五錢
葉は茶の葉に似て芳香ある黄花を咲く

● **大花紫茉莉花** 參拾錢
前種の大輪咲珍種なり

● **覆輪さくらん** (共十、カ) 拾五錢より參拾錢
葉より秋に赤りて花を咲かし葉は濃緑なり

● **茉莉花** 拾五錢
夏より秋に赤りて花を咲かし葉は濃緑なり

● **千重咲茉莉花** 五拾錢
前種の千重咲大輪にして香氣強し

● **小葉茉莉** 拾五錢より參拾錢
前種の千重咲大輪にして香氣強し

● **金 梅** 拾五錢より參拾錢
夏中開花して栽培すれば十一月より翌年四月まで連続して朝顔に似たる純黄花を開く家中の觀賞用として珍重せらる

● **紫青木** 拾五錢より五拾錢
觀葉品にして葉の表面白色斑點流紅紫色を呈し珍奇美觀なり

● **オーレウス** 拾五錢より參拾錢
強壯なる常緑木なり六月頃梅花に似たる白花を開く花葉多く芳香あり

● **アラマンダー** 貳拾錢より參拾錢
強壯なる常緑木にして六月頃より黄色筒形の花を開く花葉多く芳香あり

● **アラマンダー大輪咲** 參拾五錢より貳拾圓
前種の大輪咲にして花の径三寸六七分あり葉は濃緑なり

● **ランタナ** 春夏秋の三季絶えず開花し頗る觀麗なり性質強健栽培容易なり
とき色 拾五錢
鮮紅色 拾五錢
鮮黄色 拾五錢
白色 拾五錢
紫色 拾五錢
淡黄色 拾五錢

● **龍眼樹** 貳拾錢より參拾錢
臺灣の原産にして枝葉果實皆珍貴にして妙なり産地にては頗る大樹あり果は食用に供す材は各種の用に充つ

● **南天索密** 拾五錢より參拾錢
又葉葉、をたくく葉葉等の名あり暖氣中胡豆の如き白色筒状の花を開く

● **榕 樹** 貳拾錢より參拾圓
幹葉より長く根を垂下し頗る奇觀あり

● **アンツリユーム、セルゼリヤナム** 大 參圓より貳圓
葉は厚くして頗る長く花は光輝ある深紅色にして恰も小刺に竹串を貫きたる如き形をなす珍奇美觀なり花は赤紫なる水く三月より五月に互る栽培法は水苔にて鉢植とし暖氣中半陰地に置き時々葉の裏の水を施し冬は室内に取入るべし

● **ハシフロラ、エデュリス** 貳拾錢より六拾錢
時計草の一種にして「セ」に似たる實を結ぶ故に實成時計草といふ

● **棕 櫚 竹** 變種 四 拾錢
● **かんおん竹** 變種 參 拾錢

苗 卉 花 植 壇 花 及 植 鉢

- アンツリユーム、セルゼリヤナム
アルバ ▲ 小五拾錢 中七拾錢 大 壹圓
前種の白化にして珍奇品なり
- アンツリユーム ▲
花葉共に大にして四季樹なり開花時花色深紅光澤あり
- アンツリユーム、アンドレヤナム、
アルバ ▲
前種の白化にして珍奇品なり
- アンツリユーム、アンドレヤナム、
ピンク ▲
前種の白色にして是亦貴重なり
- モンステラ、デリシヤサ ▲
一名蔓草と稱す葉は恰も羽扇に似て處々に透し穴あり
氣根長く延て五十間に達す依て又電信草の名あり
- アリストロキア、エレガンス ▲
葉性に似て開花時形に美花を開く
- セントホリア ▲
至て愛らしき品種にして葉に細毛あり四季に真紅紫色の
小花を出す小鉢植として夏は半陰地冬は温室内に取入
るべし
- クレロデンドロン、バルフォリア ▲
源平木と稱す暖氣中絶えず花を出す花は白中より深紅
花を出し葉長く珍奇美麗なり
- 狸木 ▲
原名オインモヤと稱す冬季梢に花の如き葉を出し甚だ
美麗なり室内の裝飾切花庭花等に最妙なり夏は半陰地
冬は温室内に於て培養すべし
- 斑入葉護謨樹(フヒカス、バーゼリー) ▲
フヒカス、エラスチカ方の葉に白黄色の斑入にして頗る美
事なり
- ボーゲンビレヤ、サンデリヤナ ▲
貳拾錢より壹圓



前種の大輪なり、
アカリフワー ▲
細葉灌木にして葉に美斑を呈し珍奇美麗なり
甲印 淡褐色に朱色の斑入 拾五錢
乙印 淡褐色に朱色の斑入 拾五錢
丙印 淡褐色に朱色の斑入 拾五錢
丁印 淡褐色に朱色の斑入 拾五錢
戊印 淡褐色に朱色の斑入 拾五錢
己印 淡褐色に朱色の斑入 拾五錢
庚印 淡褐色に朱色の斑入 拾五錢

- ボーゲンビレヤ、スベシオサ ▲
貳拾錢より壹圓五拾錢
- ツンベルギヤ、ローリフオリア ▲
蔓性にしてよく繁茂し男色の大花を開く
- ドラセナ ▲
本邦にて千年木と稱する観葉植物にして葉は「ばらん」に
似たり細葉又は花壇に適す
- 美人蕉 ▲
葉葉色共に克似し短小優麗にして葉頭に大なる紅色の花
房を出し至て珍奇美麗なり葉の高さ鉢植なれば二三尺地
植にして五六尺を出でず
- 新種秋明菊 ▲
秋明菊の改良種にして至て高尚優麗なり盆栽又は花壇植
となすべく性強健耐久寒に耐へ栽培し易し
- 宿根ヘリアンサス ▲
丈夫なる宿根草にして晩春より秋末まで絶えず八重の光
澤ある黄花を開く切花に適す
- 桔梗 ▲
丈夫なる宿根草にして晩春より秋末まで絶えず八重の光
澤ある黄花を開く切花に適す
- 草夾竹桃 (各色混合) ▲
壹株 五錢 拾株 四拾錢 百株 參圓

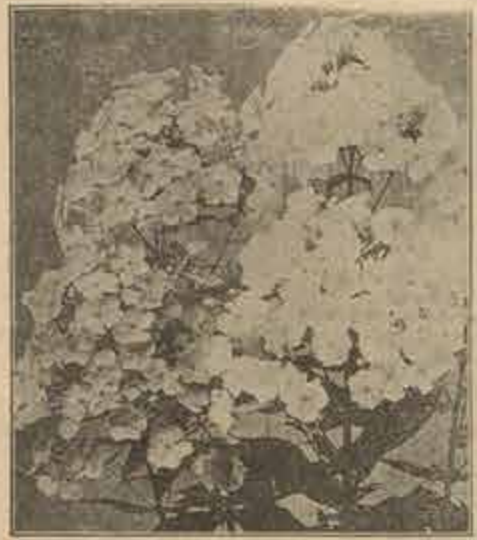


前種の細目雪白にして葉細く可憐なり
○パンタナス、ビーチー ▲
五拾錢

- 第貳號 淡紅紫葉(紅竹) 四拾錢
- 第參號 紅葉 拾五錢
- 第五號 紅葉彩色斑入 參拾五錢
- 第七號 ドラセナ、インチビサ 參拾錢
- 第八號 紅葉にして短葉彩色斑入 貳拾五錢
- 第九號 ドラセナ、サンダー 五拾錢
- 青に雪白美輪入
○フヒットニヤ、バーシヤフ
短葉可憐の觀葉植物にして葉に鮮美なる桃
色の細目を呈す 貳拾錢
- フヒットニヤ、アーシロ
ニユーラ ▲ 貳拾錢
- 前種の細目雪白にして葉細く可憐なり
○パンタナス、ビーチー ▲
五拾錢

苗 卉 花 植 壇 花 及 植 鉢

- 又廣入な一樹と稱す大なる氣根を生じ葉は美麗なる白深
覆輪葉にて葉の觀葉品なり
- パンタナス、ウチルス ▲
足赤た一樹の一種にして葉は青色に朱褐色覆輪葉なり
- シーホールシヤ、エレガンス ▲
椰子科の一種にして風姿雄壯室内裝飾に用ひて妙なり
- ココス、ウエツデリヤナ ▲
庭園クンツヤに似て葉細く至て優美なり
- バインアツフル(鳳梨) ▲
葉は萬葉青に似て壯觀あり其果は甚だ美味にしてよく人
の知る所なり
- むらさきおもと ▲
形似萬葉青に似て葉葉紫色を呈し美麗なり
- むらさきおもと斑入葉 ▲
前種の白化入りにして更に美麗なり
- ルビナーレビス ▲
一名珠數珠の名あり四季開花なく白花を開き光澤ある
深紅色の實を結ぶ頗る可憐なり
- パニカム ▲
觀葉品にして葉の如き葉に白及桃色の美斑を呈す性頗る
強壯
- ピトケーニヤ、ムスコサ ▲
幹は笹の如く頂上に細き厚き葉を有する青葉を生
じ四方に垂れて中心より紅褐色の美麗なる圓筒形の花を
抽出す
- アガパンサス ▲
六七月の頃花葉を出し葉頭に碧色の花を散開す珍奇美麗
なり花壇植に適す高二三尺
- ソリトマ ▲
壹株 拾五錢 拾株 壹圓貳拾錢 百株 九圓
丈夫なる宿根草にして六七月の頃花葉を出し黄褐色の奇
花を散開す高四尺に達す花壇に植て奇觀を呈す
- 松葉菊 ▲



- 丈夫なる多年生にして葉は松葉牡丹に似花ははるばるに
似たり鉢植又は花壇に適す
- 壹株に付 白 五錢 赤 五錢
- 美人蕉 ▲
葉葉色共に克似し短小優麗にして葉頭に大なる紅色の花
房を出し至て珍奇美麗なり葉の高さ鉢植なれば二三尺地
植にして五六尺を出でず
- 新種秋明菊 ▲
秋明菊の改良種にして至て高尚優麗なり盆栽又は花壇植
となすべく性強健耐久寒に耐へ栽培し易し
- 宿根ヘリアンサス ▲
丈夫なる宿根草にして晩春より秋末まで絶えず八重の光
澤ある黄花を開く切花に適す
- 桔梗 ▲
丈夫なる宿根草にして晩春より秋末まで絶えず八重の光
澤ある黄花を開く切花に適す
- 草夾竹桃 (各色混合) ▲
壹株 五錢 拾株 四拾錢 百株 參圓

- 紫 蘭 白花 拾錢 覆輪葉 拾錢 赤花 六錢
- いちばつ 壹株 五錢 拾株 四拾錢 百株 參圓
- 紫 苑 壹株 五錢 拾株 四拾錢 百株 參圓
- はまぎく 壹株に付 八錢
- 綿すゞぎ 壹株に付 五錢
- 虎すゞぎ 壹株に付 五錢
- 糸すゞぎ 壹株に付 五錢
- ひおとぎ 壹株に付 五錢
- アラランサス ▲
小葉密生し甚だ美麗なり小鉢又は夏季の花壇植に妙なり
又アラランテラと稱す冬季は温室内に於て培養すべし
- 青に紅紫斑入 壹株に付 拾錢
- 青に橙斑入 壹株に付 拾錢
- 青に黄斑入 壹株に付 拾錢
- 新種青に紅紫斑入大葉至て美 八錢
- 新種青に黄斑入大葉至て美 八錢
- 新種青に黄斑入大葉至て美 八錢
- 性至て強く六七月頃多数の碧色花を散開す風姿略麗
- 洋種白花あぢさゝ ▲
原名ハイドラランツヤ、アーメレスケンスと稱す性質花
葉在来の「あぢさゝ」に似花は白色にして花葉大且花付多
し
- 時計草白花 ▲
性質強健よく繁茂し白色の奇花を開く鉢植又は日晷欄等
に適すしむべし
- 櫻 草 ▲
名稱付 無銘彩色混合
- 壹株 拾五錢 壹株 拾五錢 壹株 拾五錢
- 貳拾種 貳圓貳拾錢 拾株 七拾錢 拾株 七拾錢
- 貳拾種 貳圓 百株 六拾錢 百株 六拾錢
- 櫻草は短葉なる宿根草にして性質至て強健なり春季徒花
の切開に開花し高樹葉並に多種多きを以て小盆に栽培
るに適す移植時は春秋共に宜し

(部之花蝶玉) 苗卉花植壇花及植鉢

玉蟬花之部

本園共に種く生育す移殖季は六月下旬より翌年二月下旬迄宜しと雖も花後を最良とす...

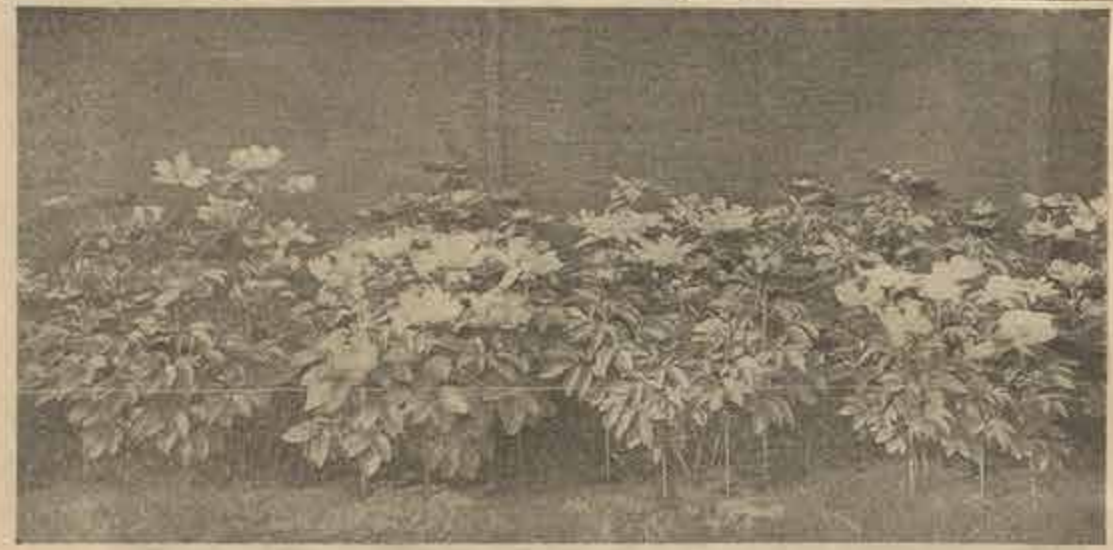
- 東 光 紅藤掛る紫大輪
吉野の里 白地淡黄がかり大輪
伊達紫 紫大輪
細双子 藤紫地紫筋入り刺赤紫爪紫
不老の友 紺青色大輪
二見ヶ浦 水藍色刺瓜薄藤色
旭 駒 紅底白大輪
富士の峯 雪白刺紫大輪
醉玉 雪白刺紫大輪
七福神 淡紫獅子吹白裏輪
都の撰 白に浅黄筋入り
七小町 納戸に白の吹掛紋大輪
玉獅子 白に紅紫更紗獅子吹
新蜀江錦 白地に紅更紗大輪
日の出の鶴 紅更紗大輪
王照君 雪白大輪
白鶴 雪白刺紫刺紫合大輪
嵐山 淡黄更紗刺紫紫に白紋入大輪

(部之藥芍) 苗卉花植壇花及植鉢

芍薬之部

秋彼岸より十二月末迄の間に植込むときは翌春花を上ぐる箱々小輪なり二年三年目に至りて最も大の花を上ぐるものなり肥料は人糞に三四倍の水を混じたるもの又は油粕腐水を秋彼岸より雪中迄の間に二三度施すべし

- 洋種黄色花苜蓿 鮮黄色三英中輪、早咲、頗る珍奇品
三英、六英、牡丹咲 銘札なし色々混合
銀香爐 雪白天海咲金組懸垂て大輪
大和三階 薄色に白刺紫上に薄色に紅紋大三段咲
大鵬鳥 褐色九羽金組立大輪
羅城門 本紅二重刺紫大輪
例選山 淡紅に雪白平立大輪大輪
黒雲龍 濃黒紅三四重金組大輪大輪
月の鏡 白二重金組懸垂大輪
日月光 濃紅二重金組懸垂大輪
東鏡 紅、瓜裂白二重金組懸垂大輪
吉野の奥 淡紅三重金組懸垂大輪
水芙蓉 突初雪白後白二重金組懸垂大輪
乙之部
白星光 雪白一重立大輪
蓬萊宮 濃本紅九羽金組懸垂
富士霞 薄紅九羽金組懸垂
玉獅子 雪白九羽金組懸垂
沖の浪 雪白長筒友立至て大輪

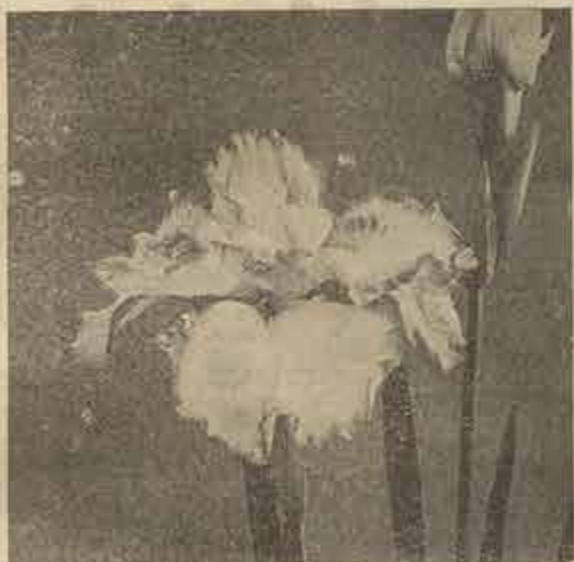


(芍薬花壇)

- 唐織錦 絳雪白濃紅紋金座
墨紅丸花鏡掛懸
羅綾の袂 雪白地紫白刺し(立大輪)
獅子遊 本紅に紅の裏大輪
白帝城 雪白二三重金組大輪
千代鏡 自立紅立較萬重
千尋底 本紅底雪白一重金組大輪大輪
鈴ヶ峰 本紅二重九羽金組懸垂
丙之部
青柳染 青白較萬重手球花
武藏濁 薄紅二重金輪
富士嵐 雪白千重中輪
寶の戸 本紅三四重金組大輪
特別品
群芳樓 淡紅丸地薄青友瓜金糸懸上上小瓶出で千重突懸大輪花窓懸掛
不老の友 薄紅二重丸地薄青友瓜金糸懸
神代 本紅丸地友瓜白大輪大輪
錦の榮 薄紅に紅紋萬重大輪
譽の錦 薄紅一重白黄友立懸大輪
花香園 淡紅丸地爪金友立大輪
大花笠 本紅丸地平立大輪大輪
不夜城 濃黒紅二重、金紅刺紫大輪光輝懸掛
富士の曙 濃紅丸地二重、白黄友立大輪
嵐山 淡色二重、白黄細友立大輪
残雪 雪白二三重金輪、紫に雪白突入

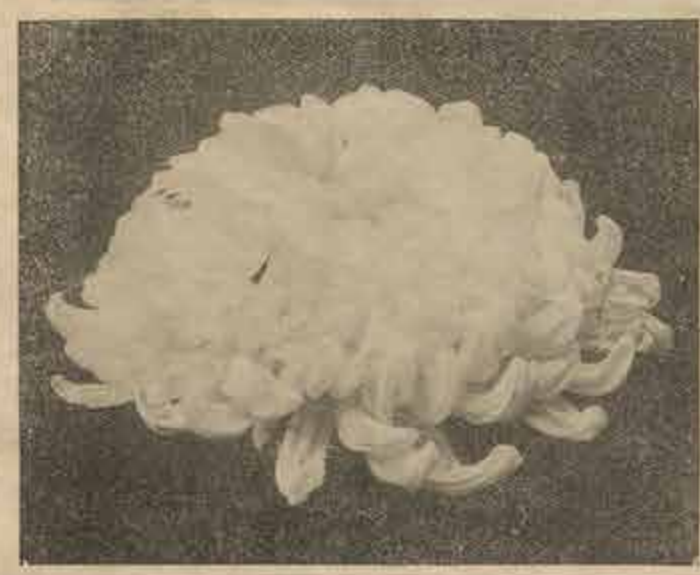
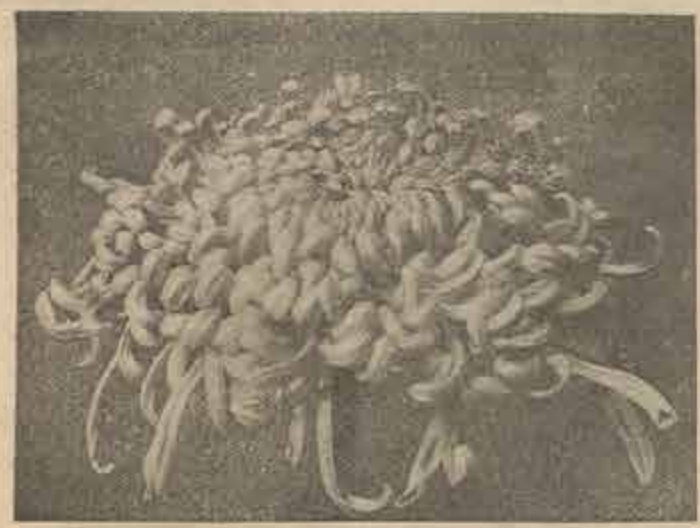
(部之花蝶玉) 苗卉花植壇花及植鉢

- 光榮 紅白輪紋大輪
雲井の雁 小豆色大輪
富士の空 雪白、刺紫紫雲霞輪
大和錦 白地紫がかり入爪同色刺紫大輪
霞の森 雪白に淺黄がかり入紋大輪
六英 雲井坂 藍色大輪
藤牡丹 藍色大輪美事
(玉蟬花 浪花海)
晚來浪 雪白
花の司 白に藤紫筋大輪
綴れ錦 納戸に白の吹掛紋
吹繪形 淡黄更紗大輪



- 五百織 白地紫更紗紋
仙女の洞 紅白更紗
鼠返 濃藍色大輪
浮舟 濃黄に白筋入大輪
綾川 水淺黄藍くより咲
扶桑 濃紅六英大輪
御旗 濃紅更紗大輪
須磨 赤紫、白紫大輪
東子 紅白筋大輪
若松 淡黄底白大輪最麗麗
羽衣 淡黄に白筋入最大輪狂突
富士霞 雪白に淺黄更紗少々入大輪
花の里 濃黄白刺紫大輪
星月夜 濃紫に白筋入最大輪
兒化粧 雪白底濃紅更紗最大輪
浪花湯 濃紅刺紫獅子吹大輪
牡丹咲 總冠 珊瑚に白刺入
八重藤 藍色大輪
刺孔雀 赤紫紫澤あり
爪折笠 紅刺紫多し
以下各種箱成錢づゝ

Table with columns for item name, price, and other details. Includes items like 玉蟬花, 上並取交, etc.



菊之部

菊苗植付は五月上旬より六月中旬迄の慣例と相成前御注文も重も其頃に御申込相成候へども遠隔の地へ運送するは二月より三月迄の間重くして重運料且つ途中委細の憂無之活着安全に付其頃御注文奉願候而して鉢又は箱地へ假積をなし六月中旬に至り本植候成候ほど大に都合宜敷候右幣同多年の賞賜により御注意申上候

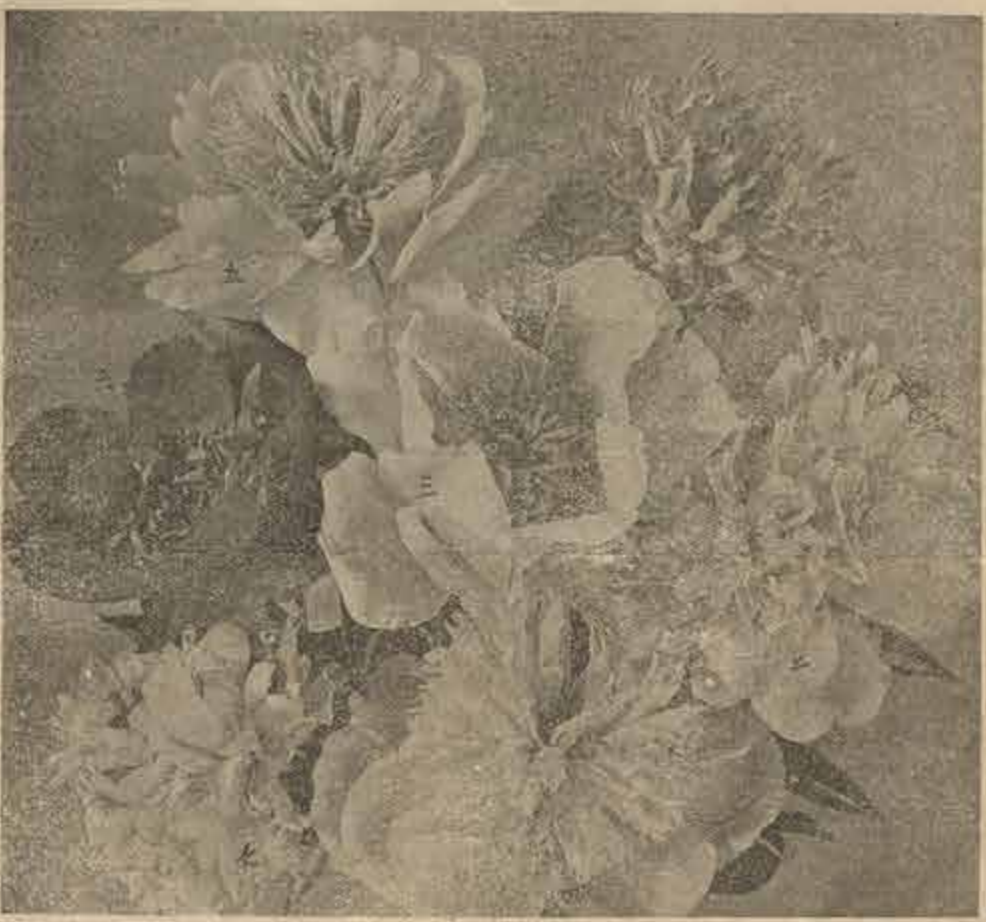
八重千重大々輪
首臺本に付
△外金内朱大八重
△抱咲大輪色は絶佳
壹圓五錢

明治の夢	△外金内朱大八重 抱咲大輪色は絶佳	壹圓
新小町	△淡紅大管大走内抱 千重大々輪	壹圓
千歳錦	△淡紅大管大走内抱 千重大々輪	壹圓
微笑	△淡紅大管大走内抱 千重大々輪	八拾錢
天覽記念	△外銀内黒紅大輪 三四年重輪大輪	八拾錢
雲	△内銀外白大輪 五年重輪大輪	八拾錢
壽老伯	△雪白大八重抱咲 大々輪	七拾錢
大正の夢	△外銀内黒紅大輪 三四年重輪大輪	七拾錢
寐	△淡紅大管大走内抱 千重大々輪	七拾錢
錦	△雪白に淡紫輪 大正五年重輪大輪	七拾錢
龍	△淡紅大管大走内抱 千重大々輪	七拾錢
葵乃上	△外金内朱大八重 抱咲	七拾錢

大和錦	白本紅一重、白に紅 絞細大立大々輪	四拾錢
曙	淡紅二重、金組大々輪	七拾錢
大盃	薄紅二重、金組大々輪	四拾錢
錦撰	薄紅二重、金組大々輪	四拾錢
聖代	本紅抱咲錦立大々輪	壹圓
乃木	純白三段咲丸形抱咲大輪	八拾錢
雨の中の蓮	薄紅抱咲、白御子 三段咲抱咲大輪	八拾錢
新初日の出	淡紅、白御子大立 大々輪	五拾錢
親王	淡紅、白御子大立 大々輪	五拾錢
紫光	紫紅友大立大々輪	八拾錢
白三階	純白三段咲大輪	八拾錢
天眞	本紅瓜白はかし、淡紅平 座千重大々輪	八拾錢
箒火	淡紅二重廣大々輪	六拾錢
飛龍の舞	淡紅九輪、龍は友色の裏 底白御子大輪	五拾錢
熊谷	淡紅九輪二重錦組大輪 大輪	五拾錢

特別廉價組物

銘札なし八重一重種々混合
拾株に付 壹圓
百株に付 八圓
千株に付 六拾四圓



芍藥
一、大花笠
二、例題山
三、水芙蓉
四、鳳山
五、譽ノ錦
六、日月光
七、千代鏡
右七種一組に付
特別廉價組物也
外に存作小包料
金拾拾錢

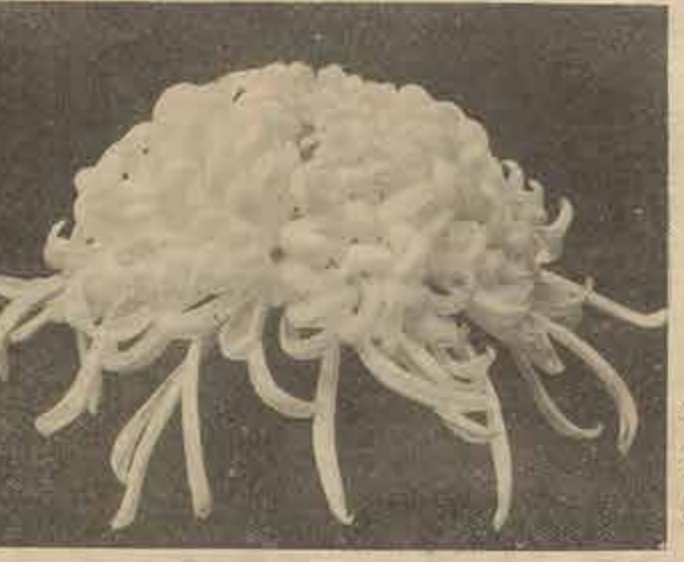
(部 之 術) 苗卉花植壇花及植鉢

勾玉 ●外金内赤三重大輪
紫紅時 袷色大走千重内輪大輪
狸々の輝 ●淡紅大走八重抱咲
舊小町 外銀内淡紅大走抱咲千重
佐渡ヶ島 ○純黄中管千重外走内抱大輪
内輪上紅雲外淡色爪金抱咲萬
老獅子 黄輝大走内輪千重大輪
大瀧 黄輝大走内輪千重大輪
新龍冠 △吹初解白滿開雪白外走内抱八
白帝城 △白黄管走内抱千重大輪
△雪白大走三四重抱咲



(後 總)

玉孔雀 △淡黄開管惣米管千重
夕日影 △雪白大管大走内抱千重
初吹雪 △雪白管走内抱千重大輪
以下壹本貳拾五錢づつ
旭龍 淡紅管爪白大走萬重内輪大輪
雪風 雪白大走内輪千重
桃月 淡紅袋惣惣追狂千重大輪
蜀錦 ●金紅
玉の露 輪 外白内淡紅走付千重内抱大輪



(泰山白)

シヨースタブルユ ●黒紅萬重米開種
萬代 淡紫大管千重外走内抱大輪
嵐山 純黄大管走内抱千重大輪
富士の峰 雪白大走内輪千重
香爐峰 雪白中管外走内抱千重大輪
高嶺 黄輝筋大管走内抱八重大輪
玉扇 ●黄輝筋大管走内抱千重大輪
翁扇 ○極黄黄色大走内抱千重大輪
大白禮 ●白金爪
大禮 ●淡黄大走走抱咲千重大輪



(老獅子)

御吉野 外銀内紅紫大走内抱千重大輪
見返り櫻 ●紫紅平管千重大走至極雙扉
黄金の花 ●淡黄千重抱咲大輪
千松島 淡黄中管大走内抱千重大輪
大海の月 青白中管大走内抱千重大輪
新若紫 ○紅紫中管千重大走内輪玉抱
初潮 大輪
大勝冠 ●青白大管大走内抱千重大輪
冠彩 輪 青白大管大走内抱千重大輪
大冠 輪 淡紅大走内抱千重大輪

(三五)

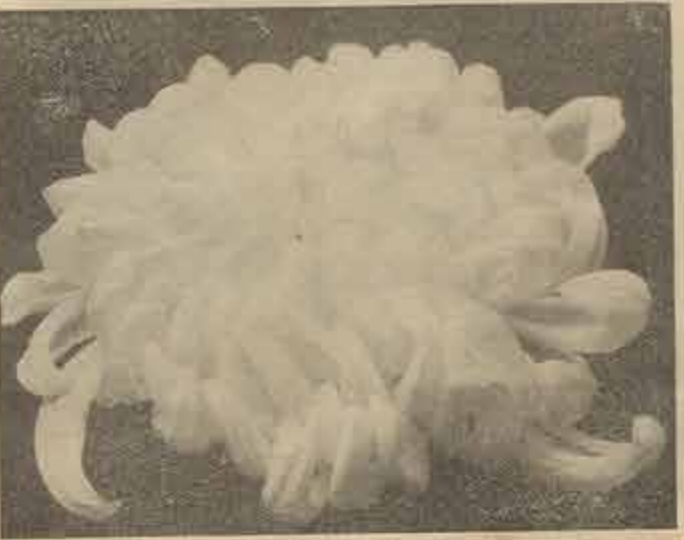
(部 之 術) 苗卉花植壇花及植鉢

狸々殿 △細掛る淡紅大走八
龍冠 △内色大管大走内抱
美人醉 白に極淡紫移りわ
美龍開 大輪
以下壹本五拾錢づつ
白幡龍 雪白大管千重外走内抱大輪



(紫 雲)

深香 △雪白大管千重抱咲大輪
光茶 △淡黄外走内抱千重大輪
谷間の櫻 △淡美紅色大管外走内抱千重大
千代の光 外金内赤大走八重大輪
楯無銀 外淡金内淡赤大走八重大輪
以下壹本四拾錢づつ
凱旋 淡紫中管總玉管千重大輪
滿山の雪 ○吹初移り白滿開雪白千重大走
内抱



(善 老 翁)

獅子神樂 ●吹初解白滿開雪白大管大走内
太刀風 純白大管外走内抱千重大輪
白狐 雪白千重抱咲毛刺
小笹の雪 雪白中心青白大管大走千重大
新白龍 雪白大管走付内抱千重大輪
泰山白 ●青白大管走付内抱千重大輪
今辨慶 △淡紫紅大走八重抱咲
王冠錦 △外銀内淡紅紫八重大輪
以下壹本參拾錢づつ



(思 經)

瑞穂國 白紅更紗金爪
律の調 外銀色内上紅
大の線 紅白輪
玉の長 ●純黄千重大輪
萬花の長 ●淡紅大走八重内輪大輪
雨乞小町 ○淡紅大走八重外走内抱大輪
新天地 淡黄大管千重外走内抱大輪
掛成寺 紫大管八重抱咲大輪
道成寺 外白内紅紫大走千重内抱大輪
楊貴妃 ○外銀内紅千重

(部 之 菊) 苗卉花植壇花及植鉢

以下壹本貳拾錢づゝ

高砂 白に紫縷入中管大走浪頭千重
御帝錦 黄縷八重
花龍 薄紅
洲崎銀花 外白色内紅更紗大花八重
高津の雪 雪白
桃園の狐 桃色毛刺
丹頂 白に紅縷入大管走浪頭大々輪
白雁 雪白千重
車返 紫白千重
茶の玉 淡小豆色千重半管輪最大
都鳥 黄縷中管走浪頭外走内千重
五大洲 濃黄千重走浪頭大々輪
御所柳 濃黄千重走浪頭大々輪
高麗錦 紅縷大走千重内側大々輪
伊勢土産 外金内赤千重走浪頭大々輪
錦鳳 雪白太管走浪頭千重
隅田川 (一名銀赤縷) 外白内紅更紗大走千重
遠山の雪 (遠山縷) 雪白千重大輪
鴨立澤 雪白中心黄千重大輪
近江司 淡紅中管外走内側千重大輪
大正の譽 濃黄紅縷大走千重
花被衣 △外乳白内淡美紅外管走内平輪千重

以下壹本拾五錢づゝ

浮橋 ○淡色千重浪頭大々輪
奇品 苗壹本に付
以下壹本拾五錢づゝ

花の波 淡紅大管二三重浪頭大々輪奇品
羽衣 ●紅紫に白縷千重鳥毛吹火輪色澤上
龍の爪 ○薄白千重龍爪吹火輪

星降り ○淡紅玉交八重至大輪
雪月花 外乳白内桃色外走内玉巻八重
金鶏の司 大々輪
琵琶湖の波 淡紫初め淡紫開雪白千重大輪
新金錦 細黄大走内側千重大輪
黒煙龍 △細紅千重大走内側大々輪

以下壹本貳拾錢づゝ

波上の月 青白一重
昇天龍 黄色を帯ぶ白色玉巻八重
紫宸殿 緑々淡紅八重
新天地 金色千重大輪
一天四海 細紅千重大輪

以下壹本拾五錢づゝ

蜘蛛遊 ○金縷八重
青雲龍 青白一重
黄金の瀧 ●細黄千重大輪

以下壹本拾錢づゝ

新布引の瀧 雪白五重玉交り

特別廉價組物

(名札付、種類別開採)

菊苗系管大々輪 拾

代金 壹圓五拾錢
苗壹本に付 七拾錢

幸の秋 雪白に紫更紗入大管大輪
錦の榮 外金内赤大管大輪至極大輪
太陽錦 外金内赤大管大輪
日本魁 外白内上紅紫中輪
銀鳳 淡紅大輪
濃紫 外銀内上紅紫大輪
朝潮 外銀内赤大輪
黄金の玉 外黄内赤大輪至極大輪
紅葉符 濃黄に少しく紅筋入大輪
彌生の月 外銀内赤大輪
彌生 外銀内赤大輪
略錦 ○淡紫
○とき色大々輪

香五八五 電 園 樂 廣 司 赤 米 留 久 東 郡 井 三 縣 岡 福

(部 之 菊) 苗卉花植壇花及植鉢

初着の袖 帶黄白色大走千重浪頭大々輪
一去一來 ○外内淡紅紫中管大走千重内側
龍の立浪 ○雪白大々輪
黄金錦 ○薄黄頭千重大輪
唐子の舞 ○薄紫大々輪
宇宙堂 外金内赤千重走浪頭外走内側
旭丹 濃紅千重走浪頭
老鶴 濃紅
青面山 内管外銀千重
小櫻 青黄千重大輪
星 濃紅大輪
井手玉川 ○淡黄
吉野の空 ○淡紅
錦司 ○金紅
周車の徳 ○外金内赤三重大輪
鶴追鷹 ●銀色金爪
延壽の司 ●純白千重大輪
豊の秋 ●黄に薄紅縷入八重輪
田子の富士 白
銀世界 雪白千重走浪頭外走内側大々輪
床凡武者 ●金紅
旭松 ●濃黄紅縷千重大輪
松の玉 白黄

以下壹本拾錢づゝ

六箱三略 濃紅紫千重大走内側
金環飾 ○細黄中管千重先着最大輪
雙鷺 薄紫瓜金大走千重内側大管大走

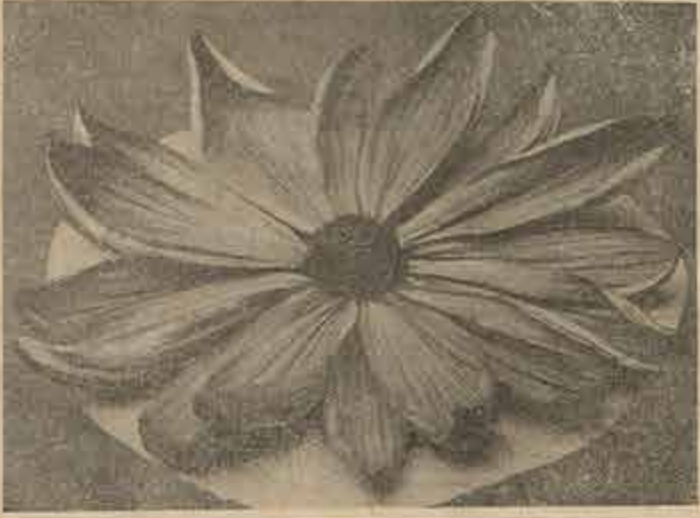
白鳳 白萬重大走内側
麒麟の舞 濃黄頭千重大輪
峯の山吹 ○純黄外走内側最大輪
築山錦 ●外銀内赤八重輪
立田鏡 純白開管大走内側千重大輪
増鏡 外黄内赤千重大輪
金鏡 純黄千重大輪
三日月 外銀内赤紅走付内側大輪
御狩土産 外銀内赤紅走付内側大輪
不老金 純黄
大和錦 ●外金内赤千重大輪
蜂の巣 外銀内赤八重輪
紅牡丹 濃紅紫八重輪
玉鳳 外金、内薄紅更紗千重大輪
雪達摩 ●純白千重走浪頭大輪
遠山櫻 濃色千重大輪
千代田の雪 白底黄紫千重
竹林の雪 雪白千重走浪頭大々輪
明治の衣 濃紫に淡紅八重輪
十二衣 内紅外側金千重
鳴龍仙 ●純色千重
金城閣 ●外黄内赤紅更紗大輪八重輪
紫玉龍 一名岩戸光、紅紫大走内側千重
紫管走内側千重大輪

以下壹本拾錢づゝ

花瓢子 とき色千重千重走浪頭大々輪
錦上花 濃紅紫更紗中心輪四五重大
京蜀江 紅平瓜金輪千重
霞の富士 (一名青紫) 青白千重
青光龍 外金内赤更紗大輪
伊勢雀 外金内赤更紗大輪
新黄ノ司 ○濃黄千重大輪
花笠 淡紅平管更紗丸形大輪
驛路の鈴 ○細黄千重走付内側
孔雀丸 とき色中管更紗大々輪
紫光裳 ○紫大管走付千重走浪頭
御所車 ○紅二重大丁子
熊遊 ○紫波頭千重
金寶冠 ○桃色萬重大輪
世界の圓 ○純紅
鶴の羽重 ○雪白
雲の上 ●雪白鳥毛吹
弘微殿 ●雪白鳥毛吹
樂太鼓 ○青
イルカンニク 白紅更紗萬重米國種
辰一天 純黄千重走浪頭大輪
黄金錦 黄金色更紗玉輪大輪
小高町 ●外銀内赤
新高山 ●雪白萬重輪
組上錦 白に木紅更紗千重
紫式部 濃紅紫千重輪
朝千鳥 ○前白に淡紅更紗千重輪
新太陽錦 ○白に淡紅更紗分千重
二羽の鶴 薄紅
金孔雀 ○金紅
羅城門 金紅

雪山香 白大輪大々輪 五拾錢
浦霞 白地紅更紗大輪 壹圓五拾錢
國柄奏 外銀内赤紅紫大輪 壹圓
宇内照 黄に紅更紗大輪大々輪 貳拾錢
記念 純白大々輪 貳拾錢
黄金殿 純黄大輪大々輪 七拾錢
金茄 △濃黄大輪 壹圓

香五八五 電 園 樂 廣 司 赤 米 留 久 東 郡 井 三 縣 岡 福



(三七)

菊之部 鉢花及植栽花苗

菊之部 鉢花及植栽花苗

- 新蜀江錦 ○濃黄に濃紅縹又は淡分一重
八重垣 純黄千重
朝妻 赤く濃き橙紅瓜金千重
九代獅子 純黄千重
八千代獅子 白千重
新富士の峰 ○白針管千重
初霜 上紅紫瓜白千重
- 以下壹本七錢づゝ
- 伊勢絞り 濃桃色に白縹の子較千重
菜種の里 濃黄萬重
窓の月 雪白貝灰
茶宮殿 雪白千重
大八車 種茶
染手綱 薄紅瓜白
白子 白に紫較入千重
白糸狂 白糸狂
黄丁子灰 純黄丁子灰
○とき色管灰千重
大和錦 白と紫の較
黄龍の爪 黄龍の爪
小倉山 金紅
金華山 金紅
殘之司 金紅
相松 金紅
金手 金紅
大猩猩 桃色千重
金光引 桃色針管千重
薄雲 白に紅縹千重八重

- 野田の藤 △内紅紫外淡色大
春 大白に紅縹大廣苞
鳩の水 △淡色大廣苞
△外朱紅内紅縹大廣苞
△外朱紅内紅縹大廣苞
△外朱紅内紅縹大廣苞
△外朱紅内紅縹大廣苞
- 特別廉價組物
(名札付、種類別開標)
- 菊苗、一文子咲
五種 代金 貳
十種 荷作送料 五
代金 參圓五拾錢
荷作送料 拾錢



狂菊 (東京中華)

特別廉價組物 (名札付、種類別開標)

食用甘菊

品名	種類	代金	荷作送料
第一號	五錢	貳拾錢	參拾錢
第二號	五錢	貳拾錢	參拾錢
第三號	五錢	貳拾錢	參拾錢
第四號	五錢	貳拾錢	參拾錢
第五號	五錢	貳拾錢	參拾錢
第六號	五錢	貳拾錢	參拾錢
第七號	五錢	貳拾錢	參拾錢
第八號	五錢	貳拾錢	參拾錢
第九號	五錢	貳拾錢	參拾錢
第十號	五錢	貳拾錢	參拾錢
第十一號	五錢	貳拾錢	參拾錢
第十二號	五錢	貳拾錢	參拾錢
第十三號	五錢	貳拾錢	參拾錢

- 以下壹本拾五錢づゝ
- 秋の下露 外内紅紫八重
雪の車 雪白外管内平苞八重
古今の色 濃紅八重
紫雲閣 淡紫千重
雲井雁 極淡紫八重
筆染川山 紅紫千重
鶴の臺 ○外管内古代紅八重
和氏の涙 黄千重
線返し 濃黄大輪
宮城野 帶白に紫較入外管走付千重
小島ヶ崎 純黄千重
千代鶴 雪白走付千重
錦光 種茶千重
金屋の蔵 黄八重狂
紫雲彩 淡紅
瑞光紫 淡紅紫
芙蓉の光 雪白
珠磨の光 淡桃色
- 以下壹本拾錢づゝ
- 火の玉 濃紅
折鶴 ○白八重
宿の一本 紅
太液芙蓉 茶色
乙女 雪白
- 特別廉價組物
(名札付、種類別開標)
- 菊苗、狂菊
拾種 代金壹圓 荷作送料拾錢

- 夏菊
- 夏雪 雪白大輪
大武藏 黄に紅縹大輪
大和錦 本紅瓜白大輪
鼠の足 種茶大輪
旭の港 本紅瓜大輪
權の吹 種茶大輪
水の山吹 種茶大輪
井出の里 黄八重中輪
高尾 赤中輪
玉小判 種茶大輪
金判 種茶大輪
夏小判 種茶大輪
夏月 種茶大輪
夏眼 種茶大輪
猿化 種茶大輪
薄化粧 種茶大輪
金幣 種茶大輪
金鏡 種茶大輪
彌生 種茶大輪

- 肥後菊
- 苗壹本拾五錢づゝ
- 春の曙 紅紫
天の橋立 種茶
満月の羽衣 白管
滿月の羽衣 白管
滿月の羽衣 白管
滿月の羽衣 白管
滿月の羽衣 白管
- 以下壹本貳拾錢づゝ
- 石橋の斜 ○濃紅紫瓜白千重赤紅先光澤
通小可 ○淡桃色赤千重
勇龍 濃桃色赤千重
染分手綱 濃紫と白の較り吹分赤狂



中菊

- 寒菊
- 雪白小輪
紅小輪
紅大輪
紅八重中輪
種茶大輪
- 山菊 (一名文人菊)
- 雪白一重長筒
黄一重長筒
黄一重筒切込あり
黄一重
淡黄二重細筒
黄一重中
白一重中
白一重小輪
白一重大輪、葉に奇香あり

- 山線菊
- 都鹿の子 桃色に白縹の子入千重
朝霧 種茶
笑美人 種茶
井手乃月 種茶
白玉 種茶
都の錦 種茶
小丸 種茶
以下壹本拾錢づゝ
- 不二の里 ○白千重より赤華咲
東方 濃黄中赤八重
八重 淡紅中赤と白吹千重
練相 吹初解白、後白
練相 吹初解白、後白
練相 吹初解白、後白
練相 吹初解白、後白



(蜀躑米留久)

常夏○白に紅紫二重大輪
 新薄雲 青白に薄紅紫入二重大輪
 鳳凰 薄色地紫紫一重
 水晶 極雪白一重有光
 相生○淡紅二重
 君が代○薄紅色青二重大花

舞の袖 紫掛る淡紅一重
 小城の踊唐子 ○淡紫紅一重
 大和櫻 ○薄紫一重
 野田の里 薄紫二重
 三橋絞 白に丹紅紫掛
 左近 櫻色底白一重大輪

一、九 重
 二、八 重
 三、七 重
 四、六 重
 五、五 重
 六、四 重
 七、三 重
 八、二 重
 九、一 重

紫雲臺 第一重
 旭の龍 淡紫紅一重、暗紫著しく白くして長し
 酒中華 丹紅底白二重長し
 摩耶婦人 淡紫一重
 綾錦 ○白地薄紫紫二重大輪
 小紫 ○紫を帯び淡紅一重一本眞
 句ひ絹 淡紅一重
 敷島 淡紅紫一重大輪
 千代田櫻 淡紫二重大輪
 朝霞 白地薄紫紫二重大輪
 移り香 淡紫一重
 鹿野島 丹紅底白一重大輪
 吉野山 青白地紫紫二重大輪
 鹿毛織 丹紅底白一重大輪
 高砂 ○淡紅二重
 吾妻鏡 ○淡紅二重
 錦重 白に紅紫二重
 古金欄 薄紅地紅紫一重
 吹雪形 薄紫一重
 花吹雪 白地紅紫一重一本眞
 末摘花 ○淡木紅一重
 難波湯 ○淡紅一重
 都綾 白に紅紫一重
 龍門 雪白二重
 若戸鏡 ○薄紅二重大輪
 岩戸鏡 ○薄紅二重大輪
 安西高蒔繪 白地紅紫紫一重
 初被 淡紅紫一重一本眞
 玉手箱 白地薄紅紫紫一重
 金城の壁 丹紅二重

苗壹本 拾五錢

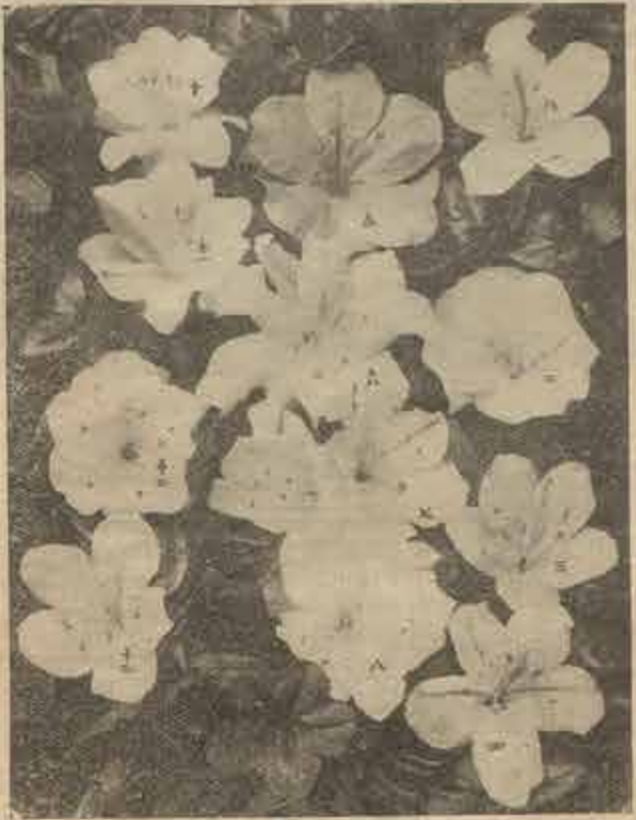
苗之部

特久留米躑躅(又錦光花)
 苗木は高六寸より一尺迄にして蓄付のものなり
 但特別品優等新花其他の内にて極稀底の種
 類は高四寸位のものあり
 移植運送の好時候 十月下旬より翌年五月上
 旬迄宜しと雖も遠方へ運送するには十一月上
 旬より翌年三月下旬迄の間を最良とす
 苗木の入敷 小包郵便壹貫六百文のものに參
 拾本、大貨物籠入壹個貳百五拾本

代價割引法 一本以上五割引
 五本以上七割引
 十本以上八割引
 百本以上九割引

○印は殊に衆望に適する上種なり
 但名稱付苗の外に適用せず

壹等品 苗壹本 貳拾錢
 以呂波山 ○薄紫一重
 紀念 ○薄紅二重大輪
 小町 淡紅底白一重中輪色彩優美至て見榮へあり花
 殊に強し
 東山 濃紅一重大花、花殊に強く保ちよし



(蜀躑米留久)

春の葉 紫紫底白二重
 錦鶴 丹色二重大輪
 唐錦 薄色地に丹紅紫一重大輪
 寶の玉 濃紅一重大花
 相島 紫掛る薄紫花二重大輪
 雲井鶴 ○極薄色二重大輪
 十八公 ○丹色紫掛大輪長し
 思の空 ○紫一重至極高尙
 常陸山 紫色を帯び丹色二重長し
 古代錦 白に薄紅紫紫二重
 昌三櫻 薄丹色底白二重
 蝦夷錦 ○極雪白に上々本紅紫二重大輪花形色彩他に
 比なし
 筆塚 櫻色二重精口咲

丹頂 丹色底白二重
 八千代 濃桃色二重九形大輪
 辨司 淡紫紅一重大輪
 熊谷 丹紅二重大輪
 一天 淡紫色一重一本眞
 通天 薄紅二重
 玉の臺 丹紅一重大輪
 桂の臺 薄紫一重長し
 美人醉 薄紫一重
 思人 第一重
 櫻 淡紅二重

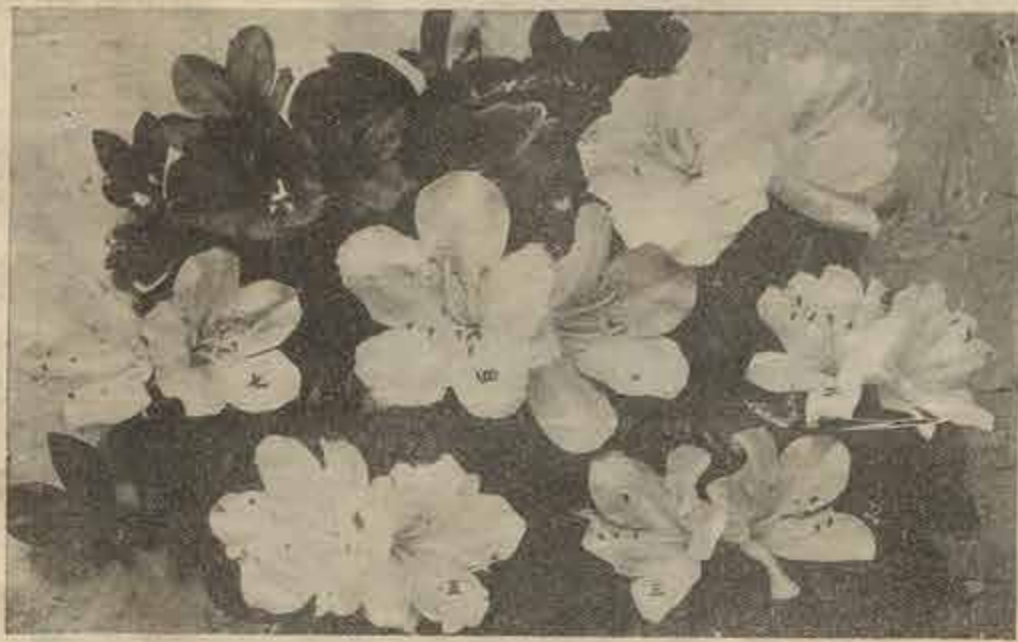
右拾參種特別減價金壹圓貳拾錢
 苗壹本 拾五錢
 外に初作小包料金壹圓貳拾錢

(部之獨標米留久) 苗卉花植樹及植鉢



一、不知火
二、富士の旭
三、吉見の音
四、大内山
五、初音
右五種取揃
特別減價金壹圓八拾錢也
外に再作小包料拾六錢

薄緑り 新淡紫底白一重大輪 四拾錢
富士霞 白地淡紫紋り輪 四拾錢
夕暮 淡色に少しく紅色を帯ぶ 四拾錢
一重輪長形大輪色珍奇 (久留米園用)



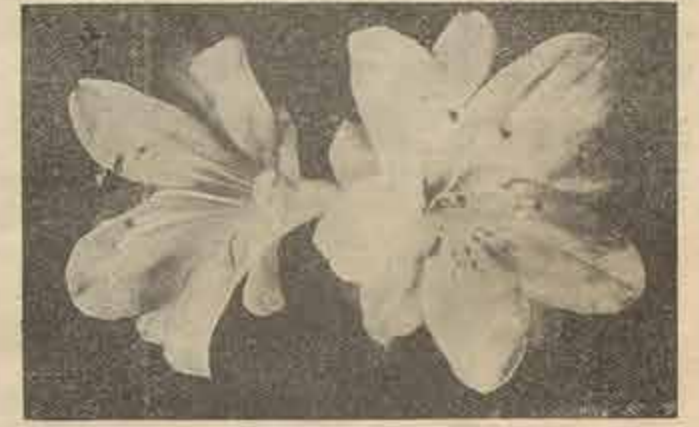
(種標米留久)
一、泉川
二、玉ノ位
三、豆蔵
四、若菜
五、富士の旭
六、日光
七、種冠
右七種取揃に付
特別減價金貳圓貳拾錢
外に再作小包料
金拾六錢

(部之獨標米留久) 苗卉花植樹及植鉢



舞姫 淡紅底白二重色彩艶麗 壹圓
筆司 鮮紅色二重大輪 壹圓

御旗錦 潔白地に紅紋一重大輪 八拾錢
大麒麟 とき色底紅二重猪口大輪 八拾錢
不知火 鮮紅色底白一重大輪 六拾錢
水の山吹 淡黄二重中輪奇花 六拾錢



四錦司 丹色地丹紅紋一重大輪 六拾錢
吉見ヶ嶽 鮮紅色底白二重大輪 五拾錢

玉乃位 帶黄白色二重大輪、花珠に強く保ちし 五拾錢
八重桂 晴紅紫二重細大輪長 五拾錢
日光 濃紅一重大輪一本眞花頭白く見あがり 五拾錢
日の出の雲 丹色一重大輪、一花に少しく濃淡あり 五拾錢

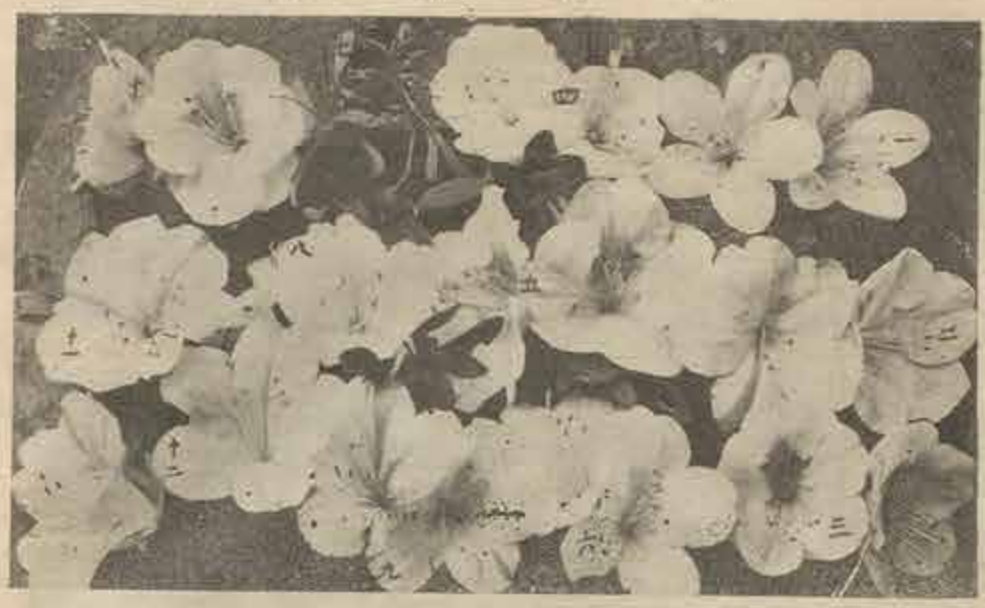
不可思議 丹紅底白二重一本眞 五拾錢
和歌の浦 雪白地丹紅紋二重一本眞 五拾錢
花曇 暗紅色底黄な帯ぶ二重色彩艶麗 五拾錢
神樂 淡黄色二重丸輪大輪、飾る高飾 五拾錢
都鳥姫 鮮紅色一重大輪、暗紅色二重大輪、珍奇くして長く狂あり、珍奇 五拾錢
總冠 鮮紅色一重大輪、高飾 五拾錢
大内山 淡紫底白二重大輪 四拾錢
發心櫻 淡紫底白二重大輪 四拾錢
初音 淡紅二重先形大輪 四拾錢
千歳の譽 鮮紅色一重小輪一本眞奇品 四拾錢
若葉 丹色二重丸形大輪 四拾錢
千代鶴 淡紅底白二重大輪 四拾錢
富士の旭 爪紅底白二重大輪 四拾錢
宮の春 淡紫底白、紅紫紋入一重大輪 四拾錢
鶉の羽重 とき色二重底紅 四拾錢

(五〇)

CA11

(部之獨節月阜) 苗卉花植壇花及植鉢

ども肥料を削減し栽培すれば必ず美事の底白となるものなり
 代價割引法
 五本以上 壹割引
 十本以上 貳割引
 百本以上 貳割引



但名稱付苗の外に適用せず
 壹等品 壹本 貳拾錢
 二重鶴 紅白絞二重

- 一、貴公子 二、鶯の春
- 三、竹生鳥 四、鶴の重
- 五、深山の雲 六、人 九
- 七、金糸雨 八、鶴の羽重
- 九、千歳絞 十、梅の現重
- 十一、夜の雨 十二、神樂獅子

狂獅子 白に紅絞獅子掛け
 京九 錦 新京錦改白に紅絞一重
 人九 錦 桃色地紅白絞一重
 大和獅子 紅八重獅子掛け
 獅子牡丹 紅八重獅子掛け
 金華山 淡色地紅絞一重大輪
 貴公子 (紫底白改名) 紅紫底白一重色彩高尙
 群千鳥 淡色地に紅の微塵絞一重大輪
 日月星 淡色地に紅の微塵絞一重大輪
 都の春 淡色地に紅の微塵絞一重大輪
 錦重 白に紅絞二重
 千歳絞 白地紅絞一重
 鶯の羽重 とき色白微輪二重
 白獅子 白獅子掛け大輪
 紅獅子 淡色地に紅八重
 笑の雨 鮮紅色二重一本輪大輪
 夜の雨 (別名、神樂獅子、長生殿、風祭、錦牡丹、白玉殿、萬化節) 白に紅絞半輪
 東雲 淡色爪白一重
 都式部 淡色掛る丹色地同淡色絞一重大輪
 貳等品 壹本 拾五錢
 神樂獅子 白地に本紅絞獅子掛け
 八重霧 青白に淡紅絞一重
 浪花錦 木紅八重
 天津咲分 白に紅絞一重
 織姫 雪白一重
 大津咲分 (別名、吹上絞) 白に紅絞一重
 錦底白 紫掛る薄紅爪白一重
 萬葉底白 (名大底白) 本紅底白一重白き部分味に多し
 萬葉底白 (名大輪) 本紅底白一重
 淡紅一重

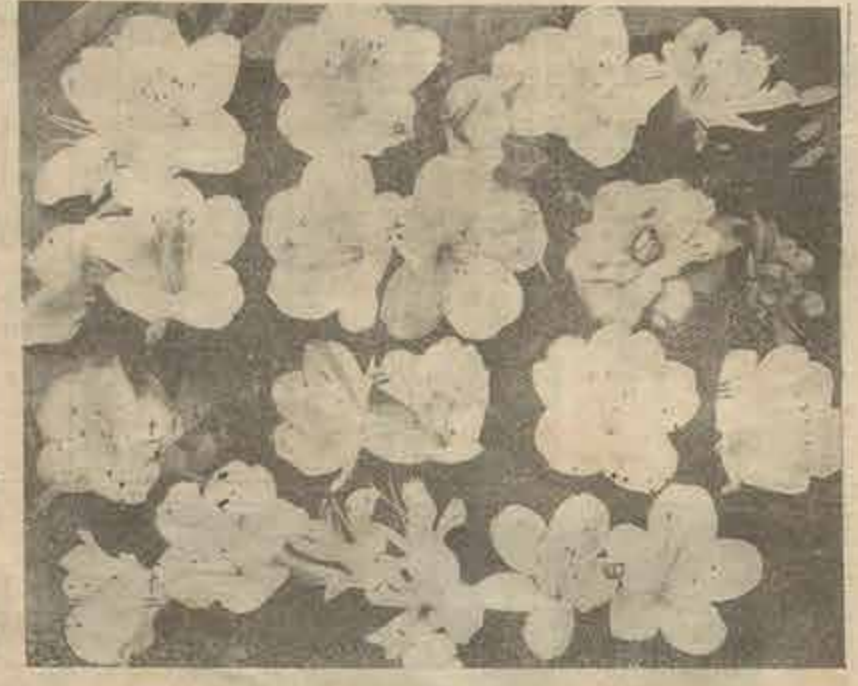
(部之獨節月阜) 苗卉花植壇花及植鉢

十六夜 紫を帯び桃色一重大輪
 高根の雪 薄紅に淡紅絞爪白一重
 卷和錦 本紅八重
 大内獅子 白地淡紅絞一重大輪
 初獅子 (別名、大津獅子) 青白に紅絞獅子掛大輪
 錦獅子 白に紅絞一重半輪
 錦獅子 (別名、玉獅子) 薄色に紅絞爪白獅子掛
 錦獅子 (別名、小輪) 白に紅絞二重半輪
 東錦 薄紅爪白に紅絞二重中輪早咲
 東錦 薄白に薄紅絞一重
 略の内錦 淡とき色、時として紅絞入一重大輪
 參等品 壹本 拾錢
 谷の雪 淡紅絞白一重九重
 御所櫻 櫻色一重
 博多白 白一重
 山姥 赤八重
 石山 薄色に紅絞爪白一重
 熊野山 薄紫一重
 伊達紫 淡紫一重
 金の達 淡紫一重
 唐の織 紅細掛合品
 大内川 薄紅爪白一重
 錦川 (別名、天津絞) 白に紅絞一重大輪
 白に紅の微塵絞一重大輪

特別品 壹本に付

新世界 樂
 花 〇印生木苗あるもの
 一重 五
 二重 貳

(部之獨節月阜)



大正の譽 鮮淡桃色爪白一重大輪 貳
 雪月花 白地に淡紅絞又淡紅絞
 八咫の鏡 白地に淡紅絞又淡紅絞
 大虹 白に紅絞一重大輪 八拾錢

大正の譽 鮮淡桃色爪白一重大輪 貳
 雪月花 白地に淡紅絞又淡紅絞
 八咫の鏡 白地に淡紅絞又淡紅絞
 大虹 白に紅絞一重大輪 八拾錢

花の司 本紅底白、紫掛け又は一重大輪色澤佳 五拾錢
 不夜城 〇紅底白二重、紫掛け交 五拾錢
 化粧鏡 〇淡紅色一重大輪至尙尙尙 五拾錢
 千代の曙 〇紅底白一重大輪 四拾錢

花の司 本紅底白、紫掛け又は一重大輪色澤佳 五拾錢
 不夜城 〇紅底白二重、紫掛け交 五拾錢
 化粧鏡 〇淡紅色一重大輪至尙尙尙 五拾錢
 千代の曙 〇紅底白一重大輪 四拾錢

蜀江錦 ○白地に黒紅吹掛紋一重 四拾錢
 京鹿の子 ○青白地遺丹紅紋一重 四拾錢
 金絲出 ○(別名千重車) 緋紅切れ咲 四拾錢
 江戸紫 ○紅掛る紫一重八重咲交ぜ 四拾錢
 神樂獅子 ○淡色赤丹紅地に遺丹紅 参拾錢
 竹生鳥 ○(別名、文明開) 薄情地に 参拾錢
 夕時雨 ○(別名、日の出錦) 薄氏草に 参拾錢
 深山の雪 ○薄紅地遺丹紅地に遺丹紅 参拾錢
 鶴の羽重 ○雪白二重 参拾錢
 都獅子 ○とき色獅子掛け大輪 参拾錢
 御代の春 ○淡色一重大輪 参拾錢
 優等新花 (徳田安本に付 生木苗なし)
 勝開 (別名雲錦) 雪白地に遺丹紅 参拾錢
 美観 (別名白文) 淡色白地に遺丹紅 参拾錢
 緋緞 (別名白文) 淡色白地に遺丹紅 参拾錢
 紫雲の月 上紫底白一重大輪 参拾錢

三六〇、白牡丹 (博多白に赤夜の) 貳圓五拾錢
 七七、彌生 (石山に雲錦底白) 貳圓五拾錢
 四八三、長春 (石山に雲錦底白) 貳圓
 三八六、阿房宮 (博多白に赤夜の) 貳圓
 三九九、鹿島 (石山に雲錦底白) 貳圓
 二四、千代の友 (石山に雲錦底白) 貳圓
 四三、錦の里 (博多白に鶴の羽) 貳圓
 七〇、東方朔 (石山に雲錦底白) 貳圓
 一五三、大明錦 (博多白に二重鶴) 壹圓五拾錢
 五九、錦島 (石山に大内獅子) 壹圓
 一八八、都の花 (博多白に二重鶴) 壹圓
 青白地に紅紋一重大輪

一六三、浮船 (石山に鶴の羽重) 壹圓
 四〇、緋田の藤 (石山に鶴の羽重) 壹圓
 九六、寶川 (石山に鶴の羽重) 壹圓
 二七、桃山 (博多白に二重鶴) 七拾錢
 八八、釣箒 (博多白に二重鶴) 五拾錢
 二〇、緋の飾 (石山に雲錦底白) 五拾錢
 以下大正六年秋季より發售新種
 春後苗安本に付(生木苗なし)
 一三九、階樂 (石山に雲錦底白) 参拾錢
 三六九、鳳凰錦 (博多白に夜の雨) 五拾錢
 七二、豐歲 (石山に雲錦底白) 参拾錢
 八二、霸王 (石山に鶴の羽重) 参拾錢
 雪白に紫紋二重、色彫刻る鮮美

金剛錦 (別名月山錦) 雪白地に紅紋一重大輪、色彫刻る 貳圓
 筑波 白に紅紋爪瓜白一重大輪 壹圓
 大正錦 淡紅に紅紋爪瓜白一重大輪、輪時として底白となる、とあり 八拾錢
 特別廉價組物 (名札付、種類別開採)

品名	原組の個数	原組代價	移作送料
車月脚躑 特上	拾種	参拾錢	参拾錢
同 並	拾種	壹圓四拾錢	参拾錢
同 上並取交	貳拾種	貳圓	五拾錢

 媒助新花
 左に掲ぐるものは明治四拾参年春、興津農商務省同業試験場各用技師の教授に依り徳田にて精進なる人工媒助を施して得たる多岐の理想新花中特選優良の品種にして斯道大家の稱讃を博したるものなり、既に大正三年より開花を始めたるを精選を加へ昨秋試行栽培を發案し非常の好評を博したり、就て本年は更に優選の栽培品種を採採し御高需に應ずることせり何れも苗取限りあり買切とならざる内御注文を乞ふ
 以下大正七年秋季より發售新種
 按苗安本に付(生木苗なし)
 四四九、恩賜 (石山に雲錦底白) 拾圓
 四八四、香取 (石山に雲錦底白) 五圓
 若紫底白一重大輪最大輪

一五七、聖代 (石山に雲錦底白) 四圓
 四八〇、大鵬 (石山に鶴の羽重) 四圓
 四一九、東明 (石山に雲錦底白) 貳圓五拾錢
 三二一、國華 (石山に雲錦底白) 貳圓五拾錢
 二六七、白妙 (博多白に鶴の羽) 貳圓
 二八九、國光 (石山に鶴の羽重) 壹圓五拾錢
 紅紋二重平咲大輪 (五九)



四八九、調の紐 (石山に雲錦底白) 五圓
 二〇八、榛名 (博多白に二重鶴) 参圓
 三八三、勇獅子 (博多白に鶴の羽重) 参圓
 雪白に上紫雲錦獅子掛大輪 (勇獅子)
 四三〇、旭の錦 (石山に鶴の羽重) 参圓
 雪白に上紅雲錦二重大輪(参等賞受領)



(部之躑躅月阜) 苗卉花植境花及植鉢



(天)

紅筆 (石山に愛號底白) 壹圓五拾錢
爪上本紅底白一重火輪
三六七、**寶船** (石山に愛號底白) 壹圓五拾錢
淡紅底白一重大輪
四八五、**芳閣** (石山に愛號底白) 壹圓五拾錢
上丹紅底雪白猪口吹一重
三六六、**朱雀** (石山に愛號底白) 壹圓五拾錢
暗紅底白一重猪口吹
三四五、**天津** (石山に鶴の羽重) 壹圓
標淡紫一重大火輪

阜月躑躅自然作之部

阜月躑躅種在立株立諸札なし
多の種類を混清栽培したるものにして販賣の當時は種類の如何なる能はず併し中苗以上は何れも御購水の當年より多数の花を開くを以て混濁栽培又は賣品に至る時選り大多数御註文の苗は特別割引仕様

苗	大	中	小
大苗	七寸より一尺三寸迄 逐株選りに多し	六寸より一尺寸迄	五寸より一尺寸迄
大	七	六	五
中	六	五	四
小	五	四	三
大	百株に付	百株に付	百株に付
中	百株に付	百株に付	百株に付
小	百株に付	百株に付	百株に付

聚樂 (博多白に二重鶴) 壹圓
雪白に上紅較二重平吹火輪
一七〇、**流星** (博多白に二重鶴) 壹圓
特色に白覆輪二重大火輪
三三二、**晚春** (博多白に鶴の羽) 八拾錢
青白地に紅較二重大火輪
三三二、**扶桑** (博多白に二重鶴) 七拾錢
淡褐色一重大輪
一七八、**玉冠** (石山に鶴の羽重) 七拾錢
藍色二重大輪
二四二、**新天地** (石山に鶴の羽重) 七拾錢
青白地に紫較一重大火輪
四二〇、**友鶴** (石山に鶴の羽重) 六拾錢
淡紅時として紅較一重大火輪
一七一、**藤林** (石山に鶴の羽重) 六拾錢
藍色掛る紫二重大輪

(部之牡丹牡) 苗卉花植境花及植鉢

牡丹之部

(法を記載す)

御購水の牡丹は極上の苗木にして秋季御植付相成候へば翌春何れも二三輪づつ豊大麗美の花を開き申候
是上苗及中苗は開花不十分に付取致不申候
牡丹移植は秋分前後最良好時季に候へ共御註文は可成早
御申込下候方品切の要す且又御註文申込日時時の順
序に依り御仕様に付開花季より候御註文願上候
御引法
苗木六本以上を割引
苗木六本以上を割引
苗木六本以上を割引

濃紅之部 苗木壹本 五拾錢
神樂獅子 咲出し紅後濃紅上花千重
朝日淡 濃紅色青四重
飛鶴 濃紅色青一重半
紅之原 濃紅赤有三邊上々
東之原 濃紅赤上々
新神樂 濃紅赤重獅子吹見事大輪
不可思議 濃紅赤青三邊
新阿房宮 濃紅赤上紅千重
飛龍錦 濃紅赤重上上々

白之部 苗木壹本 五拾錢
光輝山 濃紅三邊
玉緑り 濃紅三邊
富士の峰 白大輪千重上々
白樂天 極白見事三邊
月宮殿 極雪白重獅子吹上々
青龍 極青白三邊
白龍 極白重吹見事大輪
連獅子 同前四邊至大輪上々
翁獅子 極白獅子吹上々

綴之部 苗木壹本 五拾錢
錦鳥 薄紅瓜色色較り萬重火輪
麒麟錦 薄紅に白大立較八重獅子吹火輪
金覆輪 本紅青白較り
黒龍錦 濃々黒紫白立上々較り
古金錦 濃本紅白較り
錦獅子 本紅白上較り
錦川 本紅白上較り
錦田 薄色白紅較り
浪花錦 薄紅外赤白較り
錦撰司 本紅白較り至て大輪

純紅之部 苗木壹本 五拾錢
明石洞 薄本紅八重大輪
岩戸鏡 上本紅先有四五邊大輪
大神樂 薄紅後本紅重獅子吹上々
三笠森 薄紅千重上々
阿房宮 上紅色青千重上々
長房宮 薄本紅八重上々
長樂 薄本紅千重上々

薄色之部 苗木壹本 五拾錢
太平紅 本紅重多し
明石鏡 本紅千重大輪、葉に白黄混入
花化粧 別名八十代獅子、薄肉色萬重獅子吹色青
常盤津 薄紅二邊至て大輪
曙 薄紅二邊至て大輪
新獅子 薄色瓜色重上々
玉獅子 薄色瓜色重上々
櫻鏡 薄色梅較三四邊
明石獅子 薄色瓜色至て大輪

底紅之部 苗木壹本 五拾錢
白神樂獅子 極白底紅千重大輪
白松鶴 白底紅二三邊

優等新花之部 苗木壹本に付
綴れ錦 濃紅に白大立較八重獅子吹火輪
寒牡丹 秋十月より咲初め

苗木壹本に付 六拾五錢

如月



四季咲木性花は淡黄色にして香気あり平形廣葉八重咲最
大輪 八 拾 錢

華胥 八 拾 錢
四季咲木性花は淡黄色にして濃淡なく奇麗盛衰千重最大
大輪花形奇麗なり 芳香に富む

篝火 八 拾 錢
木性四季咲花は紅紅色の奇色を呈し指形八重咲大輪

牧羊 八 拾 錢
四季咲木性花は淡黄色に淡紅のぼかし花形正しき奇麗
並大輪八重咲花水さみ傑つ

老鶴 八 拾 錢
四季咲木性花は中心置葉片舞白黄色盛衰八重咲最奇
大輪

東洋殿 六 拾 錢
大輪樹性全葉に似たり
四季咲木性花は強健に見ざる大層にして厚く花は櫻色廣
平形極大八重咲大輪

比叡 六 拾 錢
木性四季咲花は白地に中央オレンジ黄色を呈し奇麗平
葉八重咲有奇大輪

神橋 五 拾 錢
四季咲木性花は光澤ある濃紅色にして八重平形咲最奇
大輪

春帆 五 拾 錢
四季咲花は濃紅色にして此黄を帯び指形八重平咲大輪

常春 五 拾 錢
四季咲木性花は白に移り白に中央紅を帯び指形八重咲
大輪強健盛衰最奇

春之譽 五 拾 錢
木性四季咲花は丹赤色八重咲大輪、蕾は多層重層
花の形方より一見して数層なることを認める色彩を
備ふる形種なり

高千穂 八 拾 錢
四季咲木性花は淡黄色に黄色を帯びなく花形廣形八重
並大輪強健最奇

水晶閣 六 拾 錢
四季咲木性花は光澤ある水色白色平形丸葉八重咲大輪
花の形方より一見して数層なることを認める

永樂 六 拾 錢
四季咲木性、花は鮮紅中心置く花開は平形又は倒形開子
狂疾八重咲大輪

聚樂 六 拾 錢
四季咲木性、花は淡初め黄紅色開時色淡黄開時平形開
枝千重大輪

瑞穂 四 拾 錢
四季咲木性、花は白黄色にて中心置く倒形盛衰千重最奇
有奇大輪

不知火 四 拾 錢
四季咲木性、花は淡黄色にして濃淡なく奇麗盛衰千重最奇
有奇大輪

舞殿 四 拾 錢
四季咲木性、花は鮮紅にて外葉平形中心置く咲大輪
輪縁に強健なる一輪なり

鷄 四 拾 錢



錦囊 六 拾 錢
四季咲木性花は鮮紅色光澤あり指形八重咲大輪
花は鮮に開けたり

改良接牡丹苗
写影の眼を苗木としたるに付結果 發生することなく枝
の成育及び保ち遲く数年にして牡丹より強根し美
事の正木となる
苗木一本に付 七 拾 錢
苗木一本に付 六 拾 錢

神樂獅子 (濃紅) 四
新神樂 (白) 四
富士の峰 (白) 四
金覆輪 (白) 四
古金輪 (白) 四
錦川 (白) 四
大田錦 (白) 四
三笠の森 (白) 四
花比羅 (白) 四
並輪獅子 (白) 四
並輪獅子 (白) 四
五松 (白) 四
鶴 (白) 四

Table with columns for variety names, prices, and other details for '特別廉價組物'.

械之部 苗木壹本拾錢づゝ

珊瑚閣 苗木壹本拾錢づゝ
珊瑚閣 苗木壹本拾錢づゝ
珊瑚閣 苗木壹本拾錢づゝ
珊瑚閣 苗木壹本拾錢づゝ
珊瑚閣 苗木壹本拾錢づゝ
珊瑚閣 苗木壹本拾錢づゝ
珊瑚閣 苗木壹本拾錢づゝ
珊瑚閣 苗木壹本拾錢づゝ
珊瑚閣 苗木壹本拾錢づゝ
珊瑚閣 苗木壹本拾錢づゝ

改良接牡丹苗
名稱付
銘札なし色々混合
苗木一本拾錢づゝ
苗木一本拾錢づゝ
苗木一本拾錢づゝ
苗木一本拾錢づゝ
苗木一本拾錢づゝ
苗木一本拾錢づゝ
苗木一本拾錢づゝ
苗木一本拾錢づゝ
苗木一本拾錢づゝ
苗木一本拾錢づゝ

薔薇之部

龍王 苗木一本拾錢づゝ
龍王 苗木一本拾錢づゝ
龍王 苗木一本拾錢づゝ
龍王 苗木一本拾錢づゝ
龍王 苗木一本拾錢づゝ
龍王 苗木一本拾錢づゝ
龍王 苗木一本拾錢づゝ
龍王 苗木一本拾錢づゝ
龍王 苗木一本拾錢づゝ
龍王 苗木一本拾錢づゝ

特別廉價組物 (名札付、種類別開標)
庭園植付用楓大苗各種
庭園用樹苗之部御一覽奉願候

庭園用樹苗

特別廉價組物

品名	特別廉價組物	株高	販売代價
苗	同上	同上	同上
同	同上	同上	同上
同	同上	同上	同上
同	同上	同上	同上
同	同上	同上	同上
同	同上	同上	同上
同	同上	同上	同上
同	同上	同上	同上
同	同上	同上	同上
同	同上	同上	同上
同	同上	同上	同上
同	同上	同上	同上
同	同上	同上	同上
同	同上	同上	同上
同	同上	同上	同上
同	同上	同上	同上
同	同上	同上	同上

唐錦... 紅白本校八重丸輪...
 羅鏡の袖... 底黄を帯ぶ千重紅掛り丸輪
 華山... 青白千重丸輪...
 美香... 外紅内淡紅八重丸輪
 天國... 外紅千重丸輪
 文明... 淡黄千重丸輪
 金明... 淡黄千重丸輪
 光明... 淡黄千重丸輪
 世界... 淡黄千重丸輪
 金明... 淡黄千重丸輪
 光明... 淡黄千重丸輪
 世界... 淡黄千重丸輪

薔薇種々混合 上木

薔薇種々混合 上木...
 本木七袋 百本六個多袋

(部之微薔) 苗卉花植植花及植鉢

鼠雪	錦の司	大公爵	末廣	旭の錦	錦翠眉	紫翠殿	大正盃	旭富士	大司	香の司	金山	流星	金赤	錦翠
鼠雪... 四季咲木性四季開花...	錦の司... 純木性四季咲...	大公爵... 純木性四季咲...	末廣... 純木性四季咲...	旭の錦... 純木性四季咲...	錦翠眉... 純木性四季咲...	紫翠殿... 純木性四季咲...	大正盃... 純木性四季咲...	旭富士... 純木性四季咲...	大司... 純木性四季咲...	香の司... 純木性四季咲...	金山... 純木性四季咲...	流星... 純木性四季咲...	金赤... 純木性四季咲...	錦翠... 純木性四季咲...

千載	天龍	天龍	天龍	天龍	天龍	天龍	天龍	天龍	天龍	天龍	天龍	天龍	天龍	天龍
千載... 中央黄赤色丸形...	天龍... 木性四季咲...	天龍... 木性四季咲...	天龍... 木性四季咲...	天龍... 木性四季咲...	天龍... 木性四季咲...	天龍... 木性四季咲...	天龍... 木性四季咲...	天龍... 木性四季咲...	天龍... 木性四季咲...	天龍... 木性四季咲...	天龍... 木性四季咲...	天龍... 木性四季咲...	天龍... 木性四季咲...	天龍... 木性四季咲...

天龍	天龍	天龍	天龍	天龍	天龍	天龍	天龍	天龍	天龍	天龍	天龍	天龍	天龍	天龍
天龍... 純木性四季咲...	天龍... 純木性四季咲...	天龍... 純木性四季咲...	天龍... 純木性四季咲...	天龍... 純木性四季咲...	天龍... 純木性四季咲...	天龍... 純木性四季咲...	天龍... 純木性四季咲...	天龍... 純木性四季咲...	天龍... 純木性四季咲...	天龍... 純木性四季咲...	天龍... 純木性四季咲...	天龍... 純木性四季咲...	天龍... 純木性四季咲...	天龍... 純木性四季咲...

庭園用樹苗

文人盆栽用 野薔薇苗	第一號	第二號	第三號	第四號	第五號	第六號	第七號	第八號	第九號	第十號
文人盆栽用 野薔薇苗... 初期葉開白皮に變り...	第一號... 紅白	第二號... 紅白	第三號... 紅白	第四號... 紅白	第五號... 紅白	第六號... 紅白	第七號... 紅白	第八號... 紅白	第九號... 紅白	第十號... 紅白

極大花八重くちなし...
 性強健く繁茂し六月より七月に渉り開花...
 直徑六寸を越え香氣強烈なり...



(七ならく重八花大鉢)

百合樹... 文ナヤマツツツ... はんでんの木...
 葉及赤色の斑模様を呈し...
 花は淡黄色に開き...
 生長迅速にして...
 庭園に用ゐるに...
 適し...

庭園用樹苗

庭園植付用

高さ	庭園植付用
多尺内外	庭園植付用
八寸五寸	庭園植付用
七寸	庭園植付用
六寸	庭園植付用
五寸	庭園植付用
四寸	庭園植付用
三寸	庭園植付用
二寸	庭園植付用
一寸	庭園植付用

山茶	八寸	八寸	八寸
庭梅	八寸	八寸	八寸
にしきぎ	八寸	八寸	八寸
どうだん	八寸	八寸	八寸
神樹	八寸	八寸	八寸
青楓	八寸	八寸	八寸
ボブ	八寸	八寸	八寸
紅萩	八寸	八寸	八寸
白萩	八寸	八寸	八寸
白木犀	八寸	八寸	八寸
金木犀	八寸	八寸	八寸
銀木犀	八寸	八寸	八寸
四季咲木犀	八寸	八寸	八寸
花りんご	八寸	八寸	八寸
花さんざし	八寸	八寸	八寸
太鼓さんざし	八寸	八寸	八寸

庭園植付用

庭園植付用

高さ	庭園植付用
多尺内外	庭園植付用
八寸五寸	庭園植付用
七寸	庭園植付用
六寸	庭園植付用
五寸	庭園植付用
四寸	庭園植付用
三寸	庭園植付用
二寸	庭園植付用
一寸	庭園植付用

山菜	八寸	八寸	八寸
庭梅	八寸	八寸	八寸
にしきぎ	八寸	八寸	八寸
どうだん	八寸	八寸	八寸
神樹	八寸	八寸	八寸
青楓	八寸	八寸	八寸
ボブ	八寸	八寸	八寸
紅萩	八寸	八寸	八寸
白萩	八寸	八寸	八寸
白木犀	八寸	八寸	八寸
金木犀	八寸	八寸	八寸
銀木犀	八寸	八寸	八寸
四季咲木犀	八寸	八寸	八寸
花りんご	八寸	八寸	八寸
花さんざし	八寸	八寸	八寸
太鼓さんざし	八寸	八寸	八寸

庭園植付用

高さ	庭園植付用
多尺内外	庭園植付用
八寸五寸	庭園植付用
七寸	庭園植付用
六寸	庭園植付用
五寸	庭園植付用
四寸	庭園植付用
三寸	庭園植付用
二寸	庭園植付用
一寸	庭園植付用

山菜	八寸	八寸	八寸
庭梅	八寸	八寸	八寸
にしきぎ	八寸	八寸	八寸
どうだん	八寸	八寸	八寸
神樹	八寸	八寸	八寸
青楓	八寸	八寸	八寸
ボブ	八寸	八寸	八寸
紅萩	八寸	八寸	八寸
白萩	八寸	八寸	八寸
白木犀	八寸	八寸	八寸
金木犀	八寸	八寸	八寸
銀木犀	八寸	八寸	八寸
四季咲木犀	八寸	八寸	八寸
花りんご	八寸	八寸	八寸
花さんざし	八寸	八寸	八寸
太鼓さんざし	八寸	八寸	八寸

庭園植付用

高さ	庭園植付用
多尺内外	庭園植付用
八寸五寸	庭園植付用
七寸	庭園植付用
六寸	庭園植付用
五寸	庭園植付用
四寸	庭園植付用
三寸	庭園植付用
二寸	庭園植付用
一寸	庭園植付用

山菜	八寸	八寸	八寸
庭梅	八寸	八寸	八寸
にしきぎ	八寸	八寸	八寸
どうだん	八寸	八寸	八寸
神樹	八寸	八寸	八寸
青楓	八寸	八寸	八寸
ボブ	八寸	八寸	八寸
紅萩	八寸	八寸	八寸
白萩	八寸	八寸	八寸
白木犀	八寸	八寸	八寸
金木犀	八寸	八寸	八寸
銀木犀	八寸	八寸	八寸
四季咲木犀	八寸	八寸	八寸
花りんご	八寸	八寸	八寸
花さんざし	八寸	八寸	八寸
太鼓さんざし	八寸	八寸	八寸

庭園用樹苗

ブラタナス、オリエンタリス



一名冷温樹の名あり、庭園用として成長する速地なるが、故に冷温樹、公園等の南陽地又は路傍の植木に適す。



七尺内外	庭園植付用
八尺内外	庭園植付用
九尺内外	庭園植付用
十尺内外	庭園植付用
十一尺内外	庭園植付用
十二尺内外	庭園植付用
十三尺内外	庭園植付用
十四尺内外	庭園植付用
十五尺内外	庭園植付用
十六尺内外	庭園植付用
十七尺内外	庭園植付用
十八尺内外	庭園植付用
十九尺内外	庭園植付用
二十尺内外	庭園植付用

黄金檜葉

高さ	庭園植付用
多尺内外	庭園植付用
八寸	庭園植付用
七寸	庭園植付用
六寸	庭園植付用
五寸	庭園植付用
四寸	庭園植付用
三寸	庭園植付用
二寸	庭園植付用
一寸	庭園植付用

七尺内外	庭園植付用
八尺内外	庭園植付用
九尺内外	庭園植付用
十尺内外	庭園植付用
十一尺内外	庭園植付用
十二尺内外	庭園植付用
十三尺内外	庭園植付用
十四尺内外	庭園植付用
十五尺内外	庭園植付用
十六尺内外	庭園植付用
十七尺内外	庭園植付用
十八尺内外	庭園植付用
十九尺内外	庭園植付用
二十尺内外	庭園植付用

七尺内外	庭園植付用
八尺内外	庭園植付用
九尺内外	庭園植付用
十尺内外	庭園植付用
十一尺内外	庭園植付用
十二尺内外	庭園植付用
十三尺内外	庭園植付用
十四尺内外	庭園植付用
十五尺内外	庭園植付用
十六尺内外	庭園植付用
十七尺内外	庭園植付用
十八尺内外	庭園植付用
十九尺内外	庭園植付用
二十尺内外	庭園植付用

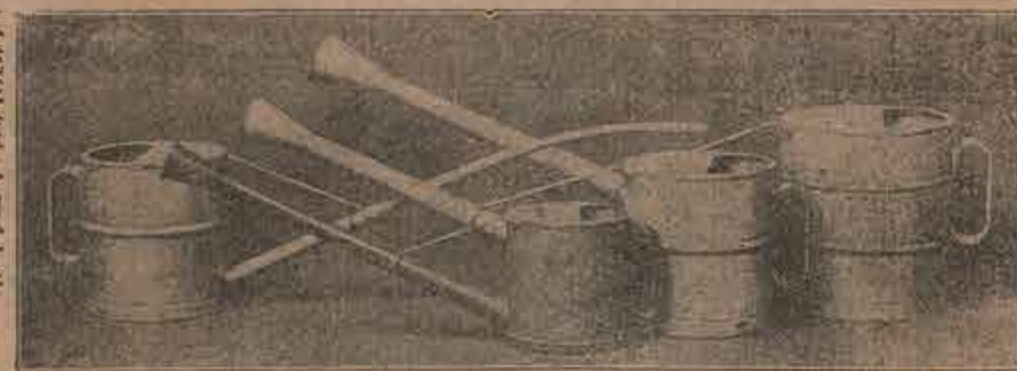
七尺内外	庭園植付用
八尺内外	庭園植付用
九尺内外	庭園植付用
十尺内外	庭園植付用
十一尺内外	庭園植付用
十二尺内外	庭園植付用
十三尺内外	庭園植付用
十四尺内外	庭園植付用
十五尺内外	庭園植付用
十六尺内外	庭園植付用
十七尺内外	庭園植付用
十八尺内外	庭園植付用
十九尺内外	庭園植付用
二十尺内外	庭園植付用

紫木	八寸	八寸	八寸
白石	八寸	八寸	八寸
雪柳	八寸	八寸	八寸
山吹	八寸	八寸	八寸
れんぎよ	八寸	八寸	八寸
黄香梅	八寸	八寸	八寸
瑞香	八寸	八寸	八寸
一重海棠	八寸	八寸	八寸
八重海棠	八寸	八寸	八寸
白寒木瓜	八寸	八寸	八寸
紅寒木瓜	八寸	八寸	八寸
百日紅	八寸	八寸	八寸
常葉白蓮	八寸	八寸	八寸
唐白蓮	八寸	八寸	八寸
横杉	八寸	八寸	八寸
庭杉	八寸	八寸	八寸
萬代杉	八寸	八寸	八寸
翁杉	八寸	八寸	八寸
垂龍	八寸	八寸	八寸
黄金伊吹	八寸	八寸	八寸
伊吹	八寸	八寸	八寸
貝吹	八寸	八寸	八寸
黄金孔雀	八寸	八寸	八寸
孔雀	八寸	八寸	八寸
九尺以上	庭園植付用		

庭園植付用

高さ	庭園植付用
多尺内外	庭園植付用
八寸五寸	庭園植付用
七寸	庭園植付用
六寸	庭園植付用
五寸	庭園植付用
四寸	庭園植付用
三寸	庭園植付用
二寸	庭園植付用
一寸	庭園植付用

(部之砂に並土養培) 類具器用藝園



五號形灌水如露器
特許四升出水如露器
特許七升出水如露器
特許八升出水如露器
特許九升出水如露器
特許十升出水如露器
特許十一升出水如露器
特許十二升出水如露器
特許十三升出水如露器
特許十四升出水如露器
特許十五升出水如露器
特許十六升出水如露器
特許十七升出水如露器
特許十八升出水如露器
特許十九升出水如露器
特許二十升出水如露器

形號一 壹升式全入
形號二 壹升式全入
形號三 壹升式全入
形號四 壹升式全入
形號五 壹升式全入
形號六 壹升式全入
形號七 壹升式全入
形號八 壹升式全入
形號九 壹升式全入
形號十 壹升式全入
形號十一 壹升式全入
形號十二 壹升式全入
形號十三 壹升式全入
形號十四 壹升式全入
形號十五 壹升式全入
形號十六 壹升式全入
形號十七 壹升式全入
形號十八 壹升式全入
形號十九 壹升式全入
形號二十 壹升式全入



特許十字式自働噴霧器
特許七寸自働噴霧器
特許八寸自働噴霧器
特許九寸自働噴霧器
特許十寸自働噴霧器
特許十一寸自働噴霧器
特許十二寸自働噴霧器
特許十三寸自働噴霧器
特許十四寸自働噴霧器
特許十五寸自働噴霧器
特許十六寸自働噴霧器
特許十七寸自働噴霧器
特許十八寸自働噴霧器
特許十九寸自働噴霧器
特許二十寸自働噴霧器

大形 (六寸五分物) 六拾五錢
小形 (六寸物) 六拾錢
大形 (六寸五分物) 六拾五錢
小形 (六寸物) 六拾錢
大形 (六寸五分物) 六拾五錢
小形 (六寸物) 六拾錢
大形 (六寸五分物) 六拾五錢
小形 (六寸物) 六拾錢
大形 (六寸五分物) 六拾五錢
小形 (六寸物) 六拾錢

培養土並砂之部
第一號 五拾錢
第二號 四圓五拾錢
第三號 五拾錢
第四號 四圓五拾錢
第五號 五拾錢
第六號 四圓五拾錢
第七號 五拾錢
第八號 四圓五拾錢
第九號 五拾錢
第十號 四圓五拾錢

(部之器露如水灌・部之鉢木植) 類具器用藝園

園藝用器具類

植木鉢之部

本焼

本焼
鉢の如き形にして久留米
陶器玉作、菊、朝顔等
一般の草木に適す



鉢高腰
圓の如き形にして久留米
陶器玉作、菊、朝顔等
一般の草木に適す

Table with columns for diameter (直徑), height (高さ), and price (代金). Rows list various pot sizes and prices.

丸尻鉢



圓の如き形にして久留米
陶器玉作、其他一般の
草木に適す

Table with columns for diameter (直徑), height (高さ), and price (代金). Rows list various round-bottomed pot sizes and prices.

らん鉢



圓の如き形にして久留米
陶器玉作、梅つばき牡丹
等大なる植物に用ふ

Table with columns for diameter (直徑), height (高さ), and price (代金). Rows list various shallow pot sizes and prices.

すりばち形



上圖の形にして種々の植物を植ふ
て見栄よく殊に水栽培よき故に文
入鉢の完成、種子蒔用、他器用
として最も適當の品なり

Table with columns for diameter (直徑), height (高さ), and price (代金). Rows list various shallow bowl-shaped pot sizes and prices.

洋式素焼鉢



植木の乾燥最も注意にして洋草、洋蘭等培養に必用の品
なり

Table with columns for diameter (直徑), height (高さ), and price (代金). Rows list various Western-style pot sizes and prices.

廣樂園 製 灌水如露器

特許多年の経験に依り熟練の職工を以て製作したるも
のにして全日本に於ては唯一無二の傑作にして其の
本久留米の愛用と出水の快適にして其の
特色なり

目覆用葎簾

所要する割合に用ひて最廉最良
の葎簾なり製作精巧堅牢にして美
観を呈し尚三升五升八升入等種々
り詳細は御覽會次御覽會次御覽會
次

(一) 幅六尺 長六尺物
(二) 幅七尺 長六尺物
(三) 幅八尺 長六尺物
(四) 幅九尺 長六尺物
(五) 幅十尺 長六尺物

培養土並砂之部

多斗入後後に付 同 拾俵に付
(一) 共 拾俵 共
(二) 共 拾俵 共
(三) 共 拾俵 共
(四) 共 拾俵 共
(五) 共 拾俵 共

栽培法

本に栽培の植物栽培法を種々各々の参考にして...

大菊栽培法

其一鉢作

(鉢) 極淺きものより如何なる形にても差支なし、大さは開花せしめんと欲する花輪の數に依つて選定するの必要あり、徑九寸高鉢は三輪より七輪の花に適し...

位にて充分發根し新芽の伸長を始むるものなり、依て其伸長を始めたるを度とし鉢に植込み直に摘真を行ひ分枝法を講ずべし...

其際葉腋より出づる小芽は悉く摘み去るべし、三枝に分れる時は先づ中央の壯芽を一名(主葉)を除き左右壯芽の内一本を残し...

法

(一) 除根法 日蟲又は蟻と云ふ蟲が根を食ひて弱くなる蜘蛛、如き害蟲の表裏に群棲し養分を吸收し著しく勢力を減弱し爲めに葉は枯色となり...

手前をなすべし、又徑六寸の小鉢に一輪乃至三輪を間かしむるには六月末より七月初の間に摘真を行ひ養成すれば容易に目的を達するを得べし...

(鉢) 前記の一花壇即ち七拾五本に植付けの鉢小徑四分水分を混じり二斗五升除を注ぎ夏中肥料を用ひず八月中旬より九月中旬迄一...

培

法

(鉢) 極淺きものより如何なる形にても差支なし、大さは開花せしめんと欲する花輪の數に依つて選定するの必要あり、徑九寸高鉢は三輪より七輪の花に適し...

位にて充分發根し新芽の伸長を始むるものなり、依て其伸長を始めたるを度とし鉢に植込み直に摘真を行ひ分枝法を講ずべし...

其際葉腋より出づる小芽は悉く摘み去るべし、三枝に分れる時は先づ中央の壯芽を一名(主葉)を除き左右壯芽の内一本を残し...

9410

栽 培 法

し前記の栽土を以て植込み日當よき處に置き直に充分に水を注ぐべし
 (但毎年花後撤替を行ふべし)
 (肥料) 枝垂物及非常の老木等にて枝の伸長を欲するものは植付後二三日を経て人糞の別處に移して三四十日を経たるものに三倍の水を加へ充分に注ぎ新芽の四五寸に伸長したる頃より二週間に一度宛稀薄なる人糞尿油粕腐水等を施し強盛に伸長せしめ梅雨明迄に希望の長さに達せしむべし然して大暑の候に至るも尚伸長を止めざるものは灌水を減じ固定せしむべし又立物小鉢物等にて枝の伸長を思ひものは植後肥料を用ひざるを宜しとす然して何れも梅雨明の頃伸長を止め固定したる後より落葉迄の間に三四回稀薄なる人糞尿油粕腐水等を施す時は大に花を美ならしむるものなり但肥料は多きに過ぐれば夏芽を出す恐あるが故に程克く斟酌する事肝要なり
 (枝撤方) 六月初め入梅前に細き篠竹を添へ隨意に枝を配置すべし
 (灌水) 常に乾燥の度を見計ひ夕刻適宜に汲置の水を注ぐべし
 (剪除法) 水二升にマルセイユ石鹼一匁五分を入れぬる火にて温め其溶解し終るを度とし除菌粉二匁を投入攪拌し火を去り冷却したる後布片にて濾し噴霧器にて灌注すべし

し、尤も晴天の午前に行ふべく又此液は腐敗し易きものに付使用の都度調製すべし
 (飾付) 室内に入るに早きに過ぐれば花色を失するものなり故に大抵花二三輪開く頃を度とし取り入るべし
 (摘込) 花の將に散らんとする時花咲きたる枝二三寸宛を剪して切り込み外へ出し撤替を行ふべし
久留米躑躅鉢植栽培法
 (栽土) 強粘土の外如何なる土質にも克く生育するも稍輕鬆なる壤土を最良とす、鉢植のものは河砂四分土六分を混じ用ゆべし
 (移植期及撤方) 十月下旬より翌年五月上旬迄宜しと雖潤花後を最良とす、鉢植のものは毎年鉢より抜き庭刀の類にて適宜に古土を削除し前記の栽土を以て換付くべし
 但鉢底に荒砂を敷き温氣の溜滞せざる様注意すべし
 (花後の手入れ及撤方) 潤花後實を結ばしめざる様摘み去るべし、實を結ばしむる時は樹勢衰弱す、花摘終れば直に文人作り玉作り等隨意に撤替を行ふべし文人作りは自然形に仕立たるものにして玉作りは圓形にして少しく前を低くし後を高くしたるものを云ふ
 (肥料) 肥料は秋撤後直に油粕粉末二匁乃至

三匁と鉢内の土面に撒布し細穴の如露にて水を注ぎ土面に附着せしむべし然して十一月下旬迄の間毎月一回一匁内外前同様の方法にて施す時は極めて強盛にして美花を開くものなり、尤も此量は玉作り甲の木を標準として示したるものに付乙丙丁戊等は順次適宜に増加すべし、又移植後直に油粕粉一升に水二斗を混じ腐熟したるものを充分に施し其後一週間隔てに三四回梅雨後土用の頃二三回秋彼岸より十一月下旬迄の間に五六回何れも第一回の半量即ち油粕一升に水四斗の割合に稀薄になし施すもよし、從來肥料は水肥をよしとせしも近時の経験に依れば粉末の方頗る少く且惡臭を發せず成績良好に付弊園にては此法を主とするに至れり
 右は一定の標準を示したるものにして樹勢樹の大小其他の關係に依り適宜に加減する事肝要なり
 注意 早春より潤花迄の間は施肥すべから花等を密する事あり
 油粕粉末は決して埋没すべからず、埋没する時は酸腐して根を害する事あり
 油粕は水に混じ腐熟せしむるには五週間乃至七週間を要するものに付其以前に用意し置くの必揚あり
 梅雨中は肥料を面敷すべく多きに過れば根

栽 培 法

腐れ枯死する事あり
 (置場) 此植物は烈日に曝熱を忌むを以て日當よき所は六月下旬より十月、旬迄設障を以て日蔽をなすべし早春開花前に至らば夜中軒に入るゝか又は蔭簾等を以て霜害を防ぐべし然らざれば霜の爲めに花瓣を損する事あり
 (灌水) 夏秋は毎夕一度春冬は乾燥の度を見計ひ灌水すべし温潤度を過れば大害あり注意すべし又七月上旬より八月下旬の間毎夕葉上灌水を行ふ時は大に發育を良好ならしむるものなり
 但水は汲置をよしとす
 (害虫) 春季發芽後葉の表裏に群生し葉を食する青色の小蟲あり又土用より秋末迄潜を食する茶褐色の小蟲あり注意して除去すべし、ミノムシは樹皮を害し枝を枯らす事あり殊に注意して除去すべし、又時として赤蠟蝨軍配蟲等の葉裏に群棲して樹の養液を吸收し勢力を衰弱せしむる事あり、驅除法は噴霧器にて百倍の酸曹液を灌注するにあり、容易に撲滅する事を得べし、尚豫防として花後より十月上旬迄の間毎月一回宛百二十倍の同液を灌注する時は頗る有効なり尤も之を灌注するには晴天の午前をよしとす
 (繁殖法) 嫁接挿穂何れにしても克く増殖する時期は潤花後刈込を行ふときを最良とす變

種を養成せんと欲せば播種を行ふべし、三年にして開花するものなり
阜月躑躅栽培法
 一般の栽培法は久留米躑躅と同じき、其異なる點を記せば
 (一) 蠟蝨の爲め嫩芽を損傷し易きものに付夜間蔭籠を覆ひ豫防すべし
 (二) (肥料) 久留米躑躅は十一月末迄とせしも阜月は開花期遅きが故に一月末迄施すを良とす
牡丹栽培法
 (移植期) 九月下旬より翌年二月上旬迄宜しと雖も秋分前後を最良期とす
 (植方) 日當よくして排水佳良なる處を擇び深さ一尺位盤に耕松し塊を碎きたる後肥沃なる畑土を盛り平地より六七寸高くし煉瓦、瓦等に土止めを爲すべし、土止めは其の上端を花壇面より僅に高くし雨水の流出を良好ならしむべし又中央を稍高くし回まざる様注意すべし
 左右の離れは二尺五寸乃至三尺とし前後の隔りは一尺五寸乃至二尺とし二列以上栽植するときは其の目にする方見榮あり
 一、木の高きものを後列に中位のものの中

列に低きものを前列に而して色彩の配合をなすべし
 一、根は決して切断すべからず
 一、幅深さ共五六寸位の溝を掘り接口を一寸位埋め根先の積を下るやうに植付くべし、此際接ぎ口を結べる棕櫚繩は必ず解除し且つ砵水芽は悉く取り除くべし
 一、一度定植すれば年々移植すべきものに非ず
 (灌水) 春、秋、冬は灌水を要せず、夏は降雨なく旱乾にて葉の霜を萎るゝに至れば隔日又は三日に日没後又は早朝充分に灌水すべし
 落花後油粕粉を施したるとき直に其の上より澆の類を地面に敷けば始んど灌水の要なく大に有効なり
 (肥料) 植付け終れば直に一本に對し油粕粉末六七匁を根の上及び周圍二三寸の廣さ一面に撒布すべし其後十二月、翌年一月及び落花後直に各一回都合四回宛同様に施すべし而して年數を経過し株の成育するに隨ひ順次に肥料の量を増加し撒布面を擴大すべし、又油粕を施したるときは直に其の上に入糞の稀釋したるものを施せば大に効能あり但し落花後は油粕のみを用ひ人糞を注がす

9410

三七〇

栽培法

- (注)
- 一、霜害は作中に及ばず
 - 一、霜の稍々太りたるとき小竹を以て支柱をなし軽く結び付くべし
 - 一、時々開扉するを見て苦等を以て適宜雨日覆をなすべし、露霜するに至れば實を結ばしめざる様花蕾より摘み去り花蕾の萎縮に耐着せざる様取り除くべし
 - 一、落花せば曇天又は夕影に覆を取り除くべし晴天日中に取除く事は宜しからず要するに雨覆期間に成るべく短き方木勢の爲に有効なり
 - 一、秋彼岸に至り葉及び葉の上端芽なき部分を剪除し乾燥し取り除き根の無き部分は中耕し前記の方法により肥料を施すべし
 - 一、秋彼岸前後葉の芽を害することあり注意して取り去るべし又時として葉に葉蠱侵入して葉を出すことあり細き針金の一端を曲げたるものを挿入し捕殺すべし
 - 一、苗木芽は悉く取り去るべし然らざれば大に木勢を害するものなり
- 右は花壇植の法を記したるものにして鉢及箱植にてもよく開花するものなり一般の法は花壇植に異ならざるも以殺土に肥料を含むたる土六分と川砂四分を混合し鉢底

に乾砂を入れ濕致さを無くし接口の五分位
 掩はる、様植付け當に乾燥の度を見計ひ適
 宜に灌水すべきのみ

郵便法摘要

郵便爲替料

金額	通爲替料	電信爲替料
金一圓	金〇圓〇〇	金〇圓〇〇
金五圓	金〇圓〇〇	金〇圓〇〇
金十圓	金〇圓〇〇	金〇圓〇〇
金五十圓	金〇圓〇〇	金〇圓〇〇
金一百圓	金〇圓〇〇	金〇圓〇〇

電信爲替料
 東京 金〇圓〇〇
 大阪 金〇圓〇〇
 神戶 金〇圓〇〇
 東京 金〇圓〇〇
 大阪 金〇圓〇〇
 神戶 金〇圓〇〇

振替貯金拂込料金

金額	振替貯金
金一圓	金〇圓〇〇
金五圓	金〇圓〇〇
金十圓	金〇圓〇〇
金五十圓	金〇圓〇〇
金一百圓	金〇圓〇〇

小包郵便料

一、内地小包郵便料

金額	内地	郵便
金一圓	金〇圓〇〇	金〇圓〇〇
金五圓	金〇圓〇〇	金〇圓〇〇
金十圓	金〇圓〇〇	金〇圓〇〇
金五十圓	金〇圓〇〇	金〇圓〇〇
金一百圓	金〇圓〇〇	金〇圓〇〇

二、内地、樺太、朝鮮、滿洲間

金額	内地	郵便
金一圓	金〇圓〇〇	金〇圓〇〇
金五圓	金〇圓〇〇	金〇圓〇〇
金十圓	金〇圓〇〇	金〇圓〇〇
金五十圓	金〇圓〇〇	金〇圓〇〇
金一百圓	金〇圓〇〇	金〇圓〇〇

本園創設以來已歷四十六年專心栽培內外四時花卉
樹木以及各種盆景種類一應俱全價值格外公道歡迎
決不悞期早巳遐邇馳名久蒙各界矚目近來特
從中華各地寄到各種名貴日見加多新到小翠綠松

宮內省吩咐又荷

閑院宮

朝香宮兩殿下台臨或不但在任次勸業博覽會
及各項賽會承獎給優等文憑而且最近又
蒙賞賜綵段優章小冊光榮何物如之自今
以後園裏同人齊心努力擴充斯業精益求精
藉以應大方之需

茲因遷至新町園地一切雜項手續開辦在日本頗與
久留米市外東久留米又在編回市新天工町另設分園
特此佈告
赤司廣壽園主人謹啟

*Orders from abroad, esp. from America and China, are daily in-
creasing.*

The
AKASHI KŌRAKU-EN
(1918-1928)

Head Garden - Kurume City, Fukuoka Prefecture.
Branch Garden - Shimada, Iwajima, Wakayama City.

*Varieties of Japanese and Foreign Ornamental Plants, Seeds, Shoots,
Bulbs, Dwarf Trees, Garden Fences and all their Belongings are transacted.*

Established 40 years ago.
The proprietor was received in audience by His Majesty at the title of
the grand military major-general held here in 1916.
Honored by the Imperial Household with the august demand for Pot-
ted Azaleas.
Honored with the Presence of Prince Kwan-in, who then doubly
honored the garden by purchasing the same shrubs.
The Order of the Green Ribbon was Conferred on the proprietor in
June, this year.
Awarded Many Medals, gold and silver, and Letters of Gratitude at
various Expositions.

All visitors are cordially welcomed at any time.
(Proprietor: K. Akashi.)
Only a mile by light railway from Awajima Station.

赤司廣壽園主人謹啟