

◁月九年五正大自▷
◁月八年六正大至▷

錦光花阜月



久留米特産
躰圖類專門

營業案内

福岡縣三井郡高良内村字箱水
四十四百四拾五番地

開樂園

案納安太郎



鶴重二

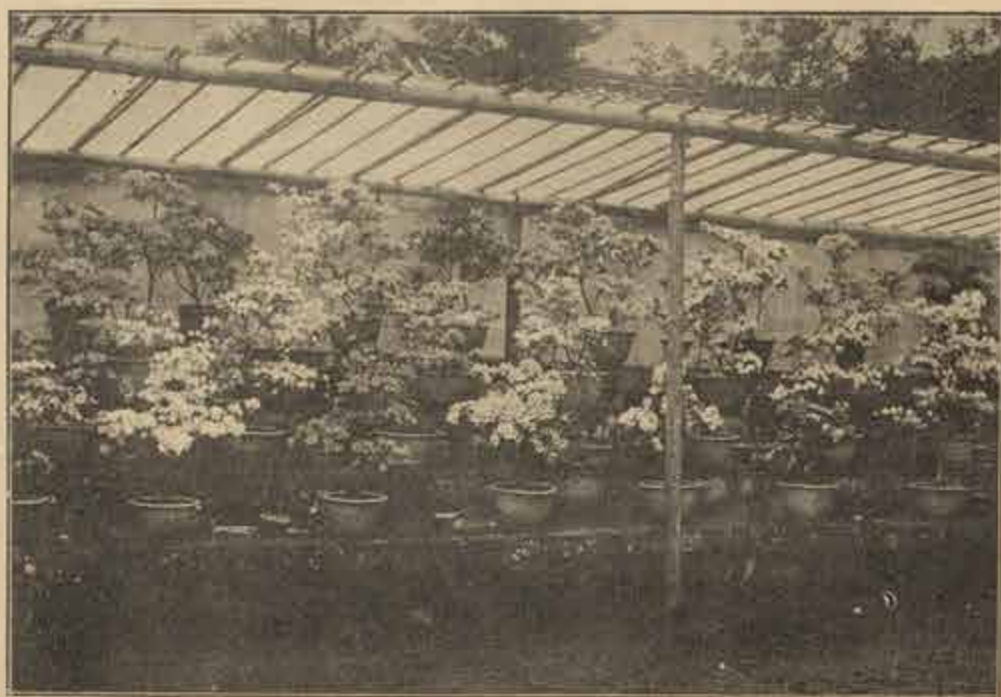
丹牡錦

白多博



開樂園錦光花満花ノ況





錦光花文人造陳一列ノ景

販賣準則

- ◎御照會ハ何事ニヨラス返信料御添送り被下度然ラサレハ一々御回答致サハル事アルヘシ
- ◎御注文ハ總テ前金ニ申受度候各官衙學校及農會試驗場等前金ニアラサルモ御申越次第直ニ御用途申スヘシ但シ長官署名ノ公印捺シアル者ニ限ル
- ◎送金ハ郵便爲替又ハ銀行爲替ニテ御送金被下度郵便局ハ三井國分村大字國分局銀行ハ久留米住友銀行支店へ取組被下度候
- ◎住所氏名ハ明瞭ニ御認メ被下度願上候
- ◎送荷ノ順路ハ何鐵道何驛揚々次何郡何村海路ハ何港何々同濟店ト明細ニ御指定被下度小數ノ場合ハ小包便ニテ御送達可申候
- ◎營業用大多數御注文ノ向ニハ精々御便宜ヲ計リ定價ノ外特ニ大割引ノ御相談ニ應シ可申候
- ◎荷造費ハ一定致難候得共詰荷造壹個ニ付大參拾錢ヨリ四拾錢迄並包ハ壹個凡ソ拾錢ヨリ貳拾錢迄過不足ハ苗ニテ増減ス
- ◎御送荷ノ儀ハ勿論極々念入ニ致シ決シテ破損等ナキ様注意致置ヘク候得共若

シ萬一途中ニ於テ水火盜難其他ノ損害ヲ生シタル場合ハ其責ニ任シ不申候
 ◎弊園販賣ノ苗木ハ總テ自園培養ニ候得ハ種類ノ如キハ確實ニ且ツ健全ナル種
 苗ヲ御送付致ヘシ候得共數千ノ多種類ニ有之候得者萬一種類ノ相違有之候時
 ハ御一報被下度直ニ代用品辨償可致候又御注文品御指定ノ場合品切等ノ事ナキ
 ニシモアラサレハ豫メ代用品相加ヘ置被下度候
 ◎運賃ハ總テ着拂ニ可致候間別ニ送金ニ不及但シ小包郵便ニ依ルモノハ品代金
 ト同時ニ送費御送付願入候

久留米 錦光花 栽培法
 特産 皇月

◎錦光花及皇月御開ハ如何ナル土質ニテモ能ク發育シ移植期ハ拾月頃ヨリ翌年
 五月頃迄宜敷又鉢植ノ者ハ河砂三分土七分ヲ混シ用フヘシ鉢植ノ移植ハ拾月
 頃ヨリ翌年開花後迄ヲ最良トス
 ◎鉢植ノ者ハ毎年鉢ヨリ抜キ瓶月ノ類ヲ以テ適宜ニ古土ヲ削除シ前述ノ裁土ヲ
 以テ植附ヘシ但シ鉢底ニ荒砂ヲ敷キ溜氣ノ溜滞セサル様注意スヘシ

花後ノ手入法

◎手入ハ開花後實ヲ結ハシメサレ様悉皆摘ミ去リ花摘終レハ直ニ枝拵ヲ行フヘ
 シ其拵方法ハ見臺造リ傘造リ又ハ文人拵等アリテ何レ共手入方ハ其形ニヨリ
 テ隨意ニ行フヘシ見臺造リトハ前枝低ク後方高ク圓形ニシタルモノヲ云又傘
 造リトハ中央高ク圓形ニ拵ヘタルヲ云フ

肥料法

◎肥料ハ移植後直ニ油粕一升ヲ清水ニ斗位ニ混シ能ク腐熟シタカモノヲ適宜ニ
 施シ土用頃一度秋彼岸頃一度前者ヨリ僅カ少ク同肥ヲ施スヘシ

● 脚躑即チ錦光花ハ酷暑幾分陽熱ヲ忌ムヲ以テ籬ノ類ニテ日蔽ヲ爲スヘシ

灌水

● 灌水ハ夏ヨリ秋ハ毎夕一度冬季ハ乾燥ノ度ヲ見計ヒテ施スヘシ過レハ大イニ害ヲ生スルニ付至極注意ヲ要ス

害虫ノ注意

● 土用前ヨリ秋ノ頃迄種々ノ害虫生スレ共就中尤モ恐ハレハハ花蕾ヲ食スル茶褐色ノ小虫ニシテ此虫ヲ除クニハ鉢中ニ注意シ茶色ノ虫糞ヲ見出シタル時ハ直ニ其上部ヲ探リ取除クヘシ尚又ミノムシハ樹皮ヲ害シ枝ヲ枯ラサ事アリ注意シテ除クヘシ

繁殖法

嫁接挿穂何レニシテモ克ク繁殖シ時季ハ開花後切込ヲ行フ時ヲ最良トシ變種ヲ養成セント欲セバ播種ヲ行フヘシ三年ニシテ開花ス播種ハ三月頃ヲ期トス

躑躅種
全錦全早
光花普月上
上種種種
袋袋袋袋
五拾拾貳拾
錢錢錢錢

◎ 錦光花定價之部

苗木
拾種以上壹割引
五拾種以上壹割五分引
百種以上貳割引

| | | | |
|---|---|---|------------------------|
| 桂 | ノ | 花 | 壹等品ノ部 苗木一種拾貳錢 |
| 玉 | ノ | 臺 | 藤丹紅一重上々 |
| 櫻 | 人 | 重 | 薄潤紅一重大輪 |
| 美 | カ | 醉 | 潤綠紅二重上々 |
| 君 | | 代 | 薄醉紅一重大輪 |
| 相 | | 生 | 綠薄紅底曙白一重大輪 |
| 嵐 | | 山 | 濃櫻色二重 |
| 通 | | 天 | 醇白地本紅絞リ一重 |
| 初 | 日 | 出 | 丹紅色二重大輪 |
| 此 | ノ | 花 | 薄丹紅一重大輪 |
| 春 | | 駒 | 上丹紅一重上花 |
| 福 | | 包 | 丹紅一重劍咲長 潤鮮紅底曙白一重大々輪 |

| | | | |
|---|---|---|--------------|
| 錦 | 孔 | 雀 | 白地紅絞リ一重 |
| 伊 | 達 | 紫 | 本紫一重蓋最モ長シ |
| 思 | 疑 | 墨 | 藤紫紅一重 |
| 摺 | 曲 | 川 | 墨紫一重 |
| 亂 | 川 | 蓉 | 本紅一重雌蓋白クシテ長シ |
| 竜 | 川 | 川 | 薄紅地ニ本紅絞リ一重 |
| 玉 | 蓉 | 川 | 極口薄紅一重 |
| 鳳 | 鳳 | 鳳 | 醇地本紫小絞リ一重 |
| 常 | 夏 | 夏 | 白地ニ本紅立絞リ一重大輪 |
| 御 | 所 | 櫻 | 櫻色一重 |
| 八 | 千 | 代 | 濃桃色葩圓形咲二重大輪 |
| 郭 | 公 | 公 | 潤紅底曙白一重 |
| 薄 | 雲 | 雲 | 白地ニ潤薄霞色二重大輪 |
| 左 | 近 | 紫 | 櫻色底曙白一重大輪 |
| 小 | 紫 | 紫 | 本紫一重蓋一本 |
| 瓜 | 折 | 笠 | 薄紅一重 |
| 美 | 和 | 里 | 艶紫一重上品 |

| | | | | | | | | | | | | | | | | |
|---------------|----------|-------------|-------------|---------|---------|---------|-------|---------------|--------------|----------|------|------------|----------|--------|---------|----------|
| 高 | 吾 | 古 | 青 | 難 | 雪 | 姫 | 吹 | 櫻 | 吳 | 郡 | 綾 | 今 | 若 | 岩 | 宇 | |
| 妻 | 金 | 波 | 波 | 波 | 波 | 繪 | 繪 | 司 | 服 | 絞 | 冠 | 猩 | 楓 | 戸 | 治 | |
| 砂 | 鏡 | 蘭 | 海 | 海 | 面 | 離 | 形 | 司 | 服 | 絞 | 冠 | 猩 | 楓 | 戸 | 治 | |
| ◎貳等品ノ部 苗木一種八錢 | 薄紅二重大輪 | 綠紅地ニ本紅金蘭紋一重 | 青白二重大輪 | 綠紅二重 | 雪白二重 | 丹紅二重大輪 | 濃綠紫一重 | 綠上紫二重 | 薄紅地本紅絞瓜白雲入二重 | 白地本紅絞リ一重 | 紅紫一重 | 深紫濃紅二重 | 紫紅二重大輪 | 醉紅二重大輪 | 藤紫底昭白一重 | |
| 鳴 | 佐 | 綾 | 三 | 岬 | 國 | 鳴 | 醉 | 全 | 御 | 雪 | 末 | 今 | 大 | 八 | 踊 | 流 |
| 海 | 保 | ノ | 紅 | ノ | ノ | 海 | 客 | 世 | 世 | ノ | 摘 | 式 | 和 | ツ | 唐 | 星 |
| 絞 | 姫 | ヲ | 錦 | 空 | 常 | 重 | 客 | 春 | 春 | 駒 | 花 | 部 | 錦 | 橋 | 子 | 星 |
| 白地本紅絞リ一重 | 醉地本紫絞リ一重 | 上本紅一重 | 醉紅地白班本紅絞リ一重 | 薄綠紅一重大輪 | コク紅底白一重 | 白地本紅絞二重 | 醉紅一重 | 薄色地ニ濃紫絞リ二重ニ本真 | 薄櫻色二重 | 雪白二重 | 本紅一重 | 濃櫻色底昭白一重大輪 | 白地本紅絞リ一重 | 紅紫一重 | 濃照紅一重 | 濃白地ニ紅絞一重 |

| | | | | | | | | | | | | | | | |
|---------------|------|------------|--------|------|-------|---------|---------|----------|----------|------|---------|---------|---------|--------------|-------|
| 盛 | 花 | 赤 | 照 | 誰 | 玉 | 紫 | 錦 | 友 | 紫 | 位 | 麒 | 乙 | 花 | 裾 | 千 |
| 吹 | 吹 | 臺 | 臺 | 袖 | 櫻 | 重 | 重 | 重 | 重 | 紐 | 鱗 | 女 | 夜 | 糸 | 代 |
| 華 | 雪 | 臺 | 臺 | 袖 | 櫻 | 重 | 重 | 重 | 重 | 紐 | 鱗 | 女 | 夜 | 糸 | 代 |
| ◎貳等品 苗木壹種ニ付六錢 | 丹紅二重 | 雪白本紅絞一重一本並 | 薄紅一重大輪 | 極赤二重 | 丹紅一重 | 淵淺紫一重大輪 | 紫二重上花 | 白地本紅絞リ二重 | 紅紫絞リ一重大輪 | 藤紫一重 | 極綠紫紅二重 | 濃鴉色底紅二重 | 淵紫紅一重大輪 | 淵櫻色一重中輪 | 極濃紫一重 |
| 羽 | 新 | 庚 | 兒 | 照 | 小 | 萬 | 繪 | 兒 | 新 | 龍 | 新 | 白 | 深 | 練 | 春 |
| 羽 | 美 | 美 | 重 | 重 | 式 | 代 | ノ | 重 | 宮 | 宮 | 通 | 鶴 | 雪 | 絹 | 屋 |
| 衣 | 重 | 人 | 重 | 重 | 部 | 代 | ノ | 重 | ノ | ノ | 門 | 鶴 | 雪 | 絹 | 屋 |
| 口紅一重 | 鴉色二重 | 綠紅一重上々 | 黑紅二重 | 綠紅一重 | 薄紫紅一重 | 白一重 | 濃桃色一重大輪 | 本紅一重 | 紫紅二重 | 白二重 | 濃丹紅一重大輪 | 青白一重大輪 | 雪白二重 | 青白地ニ紅絞リ一重並一本 | 桃色二重 |

●錦光花特別品ノ部 苗木一本ニ付

| | | |
|------|---------------------------|-------|
| 吉見ケ嶽 | 鮮桃色底暗白二重大輪 最ニ艶美 | 壹圓貳拾錢 |
| 發心櫻 | 淡紫綠ヲ含ミ底暗白二重大輪優美 | 壹圓 |
| 不知火 | 煤竹色底暗白二重大輪 輪色彩清雅 | 壹圓 |
| 滋賀ノ浦 | 潤藍紫底雪白二重大輪 | 壹圓 |
| 富士ノ旭 | 潤土本紅底雪白二重大輪 | 壹圓 |
| 衣通媛 | 綠丹紅底白二重中輪色 彩佳美 | 壹圓 |
| 薄緣リ | 薄藍紫底暗白二重極大輪 | 八拾錢 |
| 若蛭子 | 淡紅ニ濃丹紅ノ斑表シ 一重大輪最モ色彩奇美 | 八拾錢 |
| 旭鶴 | 濃淡紅底暗白二重大輪 薄淡白紫紋リ二重極大輪 | 七拾錢 |
| 朝霞 | 薄紅紫ニ稍褐色ヲ含ニ 重圓形咲大輪高尚 | 七拾錢 |
| 神樂 | 上紫底白二重大輪 | 六拾錢 |
| 老樂 | 鮮紫底白二重頗ル艶美 | 六拾錢 |
| 見返櫻 | | 六拾錢 |

| | | |
|------|---------------------------|-----|
| 夕暮 | 鮮色ニ少シ藍綠ヲ含ミ一重大輪形大輪色彩他ニ比ナシ | 六拾錢 |
| 武歲野 | 上丹紅色底暗白一重眞長ク且ク白シ | 六拾錢 |
| 千代ノ卷 | 濃桃色底綠紅ヲ含ニ二重大輪 | 六拾錢 |
| 稚兒ノ舞 | 淡紅底白二重大輪 先狂ア花硬強莖長 | 六拾錢 |
| 千代田櫻 | 淡紫色二重大輪 | 六拾錢 |
| 西施 | 潤淡紅底雪白二重 | 六拾錢 |
| 移香 | 白地紫紋リ滿開薄紫地ニ 紫紋リト變ス二重大輪 | 五拾錢 |
| 思ノ空 | 濃紫色底暗白一重 | 五拾錢 |
| 春ノ栞 | 綠紫底白二重大輪 | 五拾錢 |
| 大内山 | 濃藤紫二重大輪花形端正 | 五拾錢 |
| 唐錦 | 薄紅地本紅紋リ一重大輪 | 五拾錢 |
| 昌三櫻 | 薄丹紅底暗白二重 | 五拾錢 |
| 富士ノ霞 | 白地薄紫底紋リ滿開薄紫ニ變ス二重大輪 | 五拾錢 |
| 百花撰 | 薄丹紅暗色ヲ帶底白二重大輪 | 五拾錢 |

| | | |
|------|---------------------|------|
| 住ノ江 | 薄柿色紅一重最モ高尚 | 五拾錢 |
| 常陸山 | 薄丹紅紫帶一重眞長ク且ク白シ | 四拾錢 |
| 九重 | 綠紫底白二重 | 四拾錢 |
| 奈嶋ノ岡 | 藤紫二重大輪 | 四拾錢 |
| 天地開 | 薄紫地ニ紅紫紋リ 二重一本眞奇品 | 四拾錢 |
| 吹田ノ里 | 桃色底紅ヲ含ムニ 重圓咲 | 四拾錢 |
| 筆塚 | 櫻色二重猪口咲 | 四拾錢 |
| 鹿毛織 | 青白地紫紋リ二重大輪 | 四拾錢 |
| 元祿 | 藤紫底白一重一本眞 | 四拾錢 |
| イロハ山 | 潤紫底白一重大輪 | 參拾五錢 |
| 吉野山 | 丹紅底暗白一重大輪 | 參拾五錢 |
| 宮ノ春 | 淡紫色濃紫紋リ底 暗白一重 | 參拾五錢 |
| 綾錦 | 白地紫紋リ二重大輪 | 參拾錢 |
| 月見ノ宴 | 潤綠紅底暗白一重 | 參拾錢 |

| | | |
|-------|-------------|------|
| 摩耶夫人 | 黒紫一重色彩優美 | 參拾錢 |
| 嚴嶋 | 藤紫紅底暗白一重 | 參拾錢 |
| 丹頂 | 丹紅底白二重 | 參拾錢 |
| 殿 | 薄紅地本紅紋リ一重眞長 | 參拾錢 |
| 御代ノ譽 | 淡紫紅底暗白二重大輪 | 參拾錢 |
| 小町 | 口紅底白一重上々 | 參拾錢 |
| 浮橋 | 綠紫底暗白二重 | 貳拾五錢 |
| 相ノ島 | 紫掛桃色二重大輪 | 貳拾五錢 |
| 橋立 | 淡紅一重大輪 | 貳拾錢 |
| 酒中花 | 丹紅底白二重眞長 | 貳拾錢 |
| 春日野 | 鮮紅一重大輪 | 貳拾錢 |
| 蝦夷錦 | 白地紅立紋リ二重大輪 | 貳拾錢 |
| 御所錦 | 白地綠紅立紋リ二重 | 貳拾錢 |
| 鶺鴒ノ羽重 | 白色底紅二重高尚 | 貳拾錢 |

●最新優等ノ部 苗木一本ニ付

| | | |
|------|-----------------------|-------|
| 向島 | 鮮紅ニ綠紫ヲ含ミ底白ニ重輪頗ル優美 | 壹圓八拾錢 |
| 辨財天 | 濃丹紅底青白ニ重極大輪頗ル艶麗 | 壹圓八拾錢 |
| 舞姫 | 綠紅底白ニ重輪大輪色彩尤モ艶美 | 壹圓五拾錢 |
| 筆止 | 濃紫紅上々ニ重輪大輪最モ理想ノ珍花 | 壹圓五拾錢 |
| 御旗錦 | 醇白地ニ鮮紅紋リ一重輪大輪先開ク佳美 | 壹圓貳拾錢 |
| 成業 | 潤藍色紫底純白ニ重尤モ高尚佳美 | 壹圓五拾錢 |
| 旭ノ空 | 本紅色上々ニ重満開後次第ニ開ニ紅ヲ濃集ス | 壹圓貳拾錢 |
| 金太陽 | 淡紅色底白ニ重極大輪上々 | 壹圓貳拾錢 |
| 大内獅子 | 白地紫紋リ大輪花裏ニ獅子アリ | 八拾錢 |
| 錦司 | 醇白地丹紅群紋リ色彩尤モ優美 | 八拾錢 |
| 日出ノ雲 | 丹紅色一重大輪一花ニ濃紅ノ斑ヲ表シ頗ル佳美 | 八拾錢 |
| 小町ノ舞 | 濃紫ニ重大輪上々 | 七拾錢 |

| | | |
|------|----------------|-----|
| 桔梗ノ舞 | 潤紫ニ重色彩上々 | 七拾錢 |
| 御帝錦 | 薄綠紅濃照紅立紋ニ重 | 七拾錢 |
| 敦盛 | 鮮桃色ニ重大輪佳美 | 七拾錢 |
| 和歌ノ浦 | 白地紅上紋リニ重露一本牡丹咲 | 六拾錢 |
| 桃山 | 深桃色ニ重大輪 | 五拾錢 |
| 豐明 | 潤水藤色掛底白ニ重 | 五拾錢 |

●錦光花全盛品特賣ノ部

| | | | | | |
|-----|---|------|-------|------|--------|
| 名 | 稱 | 拾本ニ付 | 百本ニ付 | 千本ニ付 | 籠一個參拾錢 |
| 高 | 砂 | 七拾錢 | 五圓六拾錢 | 四拾八圓 | 一個ニ付二百 |
| 常 | 夏 | 壹圓 | 八圓 | 七拾圓 | 一個ニ付二百 |
| 幕ノ雪 | | 六拾錢 | 四圓八拾錢 | 四拾圓 | 一個ニ付二百 |
| 今程々 | | 六拾錢 | 四圓八拾錢 | 四拾圓 | 一個ニ付二百 |
| 位ノ紐 | | 六拾錢 | 四圓八拾錢 | 四拾圓 | 一個ニ付二百 |

久留米特産錦光花見臺作



錦光花見臺作リノ部

上圖ノ如ク見事開花觀賞シ得ル様出來タルモノナリ尤モ出來ノ次第ハ甲乙ノ順序ニアル荷造法ハ何レモ籠詰トシテ差送り可申候籠代ハ一個ニ付附屬品共貳拾八錢ヨリ參拾錢迄種類ハ弊園へ御一任被下ベクサスレバ花容色彩配合能ク取揃へ差送り可申候籠詰ハ何レ共鉢スキニ有之候

| | | | |
|---|--------|--------|-------|
| 甲 | 定價一本ニ付 | 拾種ニ付 | 籠詰ノ員數 |
| 乙 | 金五拾錢 | 金四圓 | 十五本以下 |
| 丙 | 金八拾錢 | 金六圓五拾錢 | 十本以下 |
| 丁 | 金壹圓五拾錢 | 金八圓五拾錢 | 八本以下 |
| 戊 | 金貳圓 | 金拾參圓 | 六本以下 |
| 癸 | 金貳圓五拾錢 | 金拾八圓 | 五本以下 |
| 庚 | 金參圓 | 金貳拾圓 | 四本以下 |
| | | 金貳拾五圓 | 三本以下 |

●錦光花札ナシノ部

一等品以下澤山ノ種類ヲ混合栽培致タルモノニシテ尤モ
營業者諸士ノ賣品トシテ至極適當ナリ何レモ乾度開花受
合ノ苗ナリ輸送ノ好期ハ十月頃ヨリ翌年三月頃迄ヲ最モ
宜シトス
御入用ノ御方ハ成ヘク時季切迫セサラン様御注文ヲ乞フ
◎苗木十本ニ付 百本ニ付 千本ニ付

| | | | |
|----|-----|--------|-------|
| 大苗 | 七拾錢 | 金六圓 | 金四拾九圓 |
| 中苗 | 五拾錢 | 金四圓五拾錢 | 金參拾五圓 |
| 小苗 | 參拾錢 | 金貳圓七拾錢 | 金貳拾壹圓 |

●錦光花文人造ノ部

錦光花ハ在來傘造リ及見臺作リヲ主トシテ陳列用ニ培養
致シ居クル處現今文人造リヲモ澤山拵ヘ同好者諸士ノ需
用ニ應ジ度茲ニ文人造リノ定價ヲ表示ス

| | | | |
|---|---------|------------|-------------|
| 甲 | 一本ニ付 拾錢 | 十本ニ付 貳圓五拾錢 | 一個ノ員數 十八本以下 |
| 乙 | 五拾錢 | 四圓 | 十五本以下 |
| 丙 | 壹圓 | 八圓 | 十二本以下 |
| 丁 | 壹圓五拾錢 | 拾貳圓 | 八本以下 |
| 戊 | 貳圓 | 拾六圓 | 五本以下 |

文人用

龍代參拾錢

●皐月苗之部

苗木ハ何レモ接木ノ事

| | | |
|------|-----------------|-----|
| 二重鶴 | 紅地白及紅立紋二重大輪 | 拾八錢 |
| 人丸 | 白地白及紅立紋二重大輪 | 拾八錢 |
| 狂獅子 | 白地本紅紋リ花裏ニ獅子重咲大輪 | 拾八錢 |
| 嵐山 | 白地ニ紅吹掛紋リ大輪 | 拾八錢 |
| 玉獅子 | 薄色底紅圓白花裏ニ獅子重咲大輪 | 拾八錢 |
| 簾ノ内 | 薄櫻色紫紋リ大輪 | 拾八錢 |
| 伊達紫 | 本底紫一重大輪 | 拾五錢 |
| 大底白 | 本紅底白一重大輪 | 拾五錢 |
| 吹揚紋 | 白地ニ紅吹掛紋一重大輪 | 拾五錢 |
| 神樂岡 | 青白地濃々紅立紋リ一重大輪 | 拾五錢 |
| 大神樂 | 濃本紅底白一重大輪 | 拾五錢 |
| 四季高嶺 | 薄紅地本紅紋リ峯白一重大輪 | 拾五錢 |
| 高嶺ノ雪 | 薄紅地本紅紋峰白一重大輪 | 拾五錢 |
| 京錦 | 白地紅紋リ一重大輪 | 拾參錢 |

方今皐月躑躅ノ流行ハ多々益々旺盛ニ向ヒ苗
木ノ需用モ日ニ月ニ激増シ之カ供給モ亦勃興
シテ聊カ昔日ノ面目ヲ一洗シタル觀アルヘ大
イニ慶スヘキナルモ未タ斯界ニ付テ充分ノ經
驗ナク名實之ニ伴ハサルハ誠ニ遺憾ノ至リニ
堪サル次第ナリ
弊園創立以來茲ニ多年斯業ヲ以テ専門營業ト
シ以來斯界ノ盛衰モ顧ス亦誠以テ斯業ノ開發
ニ務メ研究ニ將亦經驗ニ幾多ノ苦境ヲ切抜ケ
漸クニシテ今日ノ狀勢ヲ得セシメタルハ全ク江湖
諸彦ノ御厚情ニ外ナラサル次第ナリ然リ而シ
テ小園此氣運ニ際シ益々諸般ノ設備ヲ擴張シ
舊來ノ面目ヲ改メ夙ニ品種ノ改良ニ就テハ幾
多ノ辛勞ヲ重テ仍テ以テ諸賢カ羨望ノ焦點ト
ル現代ノ理想ノ新花數種ヲ加ヘ正確ト低廉ヲ
旨トシ大方ノ御高需ニ應ジ度賢明ナル諸彦小
園ノ微衷御諒察ノ上續々御用命アラシム事ヲ乞フ

| | | |
|------|----------------|-----|
| 金鷹 | 本紅切咲珍花 | 拾參錢 |
| 夜ノ雨 | 薄地ニ紅吹掛紋リ大輪 | 拾五錢 |
| 大内獅子 | 白地紅紋リ花裏ニ獅子重咲大輪 | 拾貳錢 |
| 御所櫻 | 薄櫻色一重大輪 | 拾貳錢 |
| 蓑錦 | 白地ニ本紅紋リ花裏ニ袴アリ | 拾貳錢 |
| 小錦 | 白地ニ紅立紋リ二重咲 | 拾貳錢 |
| 霞ノ森 | 黃白地ニ薄色紋ホカシ | 拾貳錢 |
| 七小町 | 青白地本紅伊達紋大輪 | 拾貳錢 |
| 殘雪 | 雪白一重極大輪 | 拾貳錢 |
| 都錦 | 純白地美紅紋一重大輪 | 拾錢 |
| 獅子牡丹 | 真紅八重花裏ニ獅子アリ | 拾錢 |
| 谷間ノ雪 | 濃丹紅底雪白一重大輪 | 拾錢 |
| 大津咲分 | 白地本紅紋色々咲分大輪 | 拾錢 |
| 富士ノ曙 | 桃色地ニ底紅ノ濃白 | 拾錢 |
| 峰ノ雪 | 底紅濃白一重大輪 | 拾錢 |
| 大内白 | 雪白一重大輪 | 拾錢 |

| | | |
|------|--------------|---|
| 難波錦 | 白地ニ紅立紋リ筒咲二重 | 拾 |
| 今式部 | 青白地ニ薄紫伊達紋リ一重 | 拾 |
| 紅紋 | 薄地ニ紅紋リ二重 | 拾 |
| 大内紋 | 白地紅紋リ一重大輪 | 拾 |
| 唐子ノ舞 | 薄紅地ニ吹掛紋リ一重大輪 | 拾 |
| 夜櫻 | 薄紫ニ一重大輪上々 | 拾 |
| 濱千鳥 | 白地本紅千鳥紋リ一重 | 拾 |
| 卷絹 | 紅八重蓮ニ白班入 | 拾 |
| 御所鏡 | 薄紫ニ一重大輪 | 八 |
| 松島紋 | 薄地ニ紅紋リ中輪一重 | 八 |
| 博多白 | 雪白ニ一重大輪 | 八 |
| 大和牡丹 | 紅萬重牡丹咲 | 八 |
| 初雁 | 白地ニ紅ノ立紋リ一重 | 八 |
| 伊勢ノ海 | 薄紅ニ一重大輪 | 五 |
| 緋ノ | 濃紅大輪裏ニ獅子アリ | 五 |
| 緋ノ | 司委存上本紅ニ一重大輪 | 五 |

| | | |
|------|----------------------|------|
| 御世ノ春 | 薄色ニシテ大々輪一重 極上花色端麗 | 六拾錢 |
| 鶴ノ羽重 | 青色ニ一重大輪花裏ニ 青筋入上々品 | 五拾錢 |
| 都獅子 | 白色ニシテ花裏ニ獅子 アリ上々品 | 五拾錢 |
| 都ノ春 | 薄紅色ニ一重大輪間ニ 紅紋リ入上々 | 五拾錢 |
| 日月星 | 本紅底白濁白雲入一重 大輪 | 四拾錢 |
| 十重車 | 本紅十重切咲尤珍花等 ノ如シ | 四拾錢 |
| 千年綾 | 白地紫立紋一重大輪 | 參拾錢 |
| 錦重 | 青白地本紅紋二重大輪 | 參拾錢 |
| 蝦夷錦 | 薄色地ニ紅紋入一重大輪 | 參拾錢 |
| 籬月 | 桃色ニ一重大輪上々 | 貳拾五錢 |
| 金華山 | 薄紅地ニ本紅紋リ一重 大輪 | 貳拾五錢 |
| 鶉ノ羽重 | 鶉色地ニ紅紋入二重大輪 | 貳拾錢 |
| 紅麒麟 | 濃紅八重珍花 | 貳拾錢 |



重羽ノ鶴

皇月文人人物
龍代一個ニ付
貳拾五錢トス

皇月文人の見事ニ開花觀賞シ得ル様出
來タル品ニテ大陳列ニ至極適當ナリ運
送ハ何レモ籠詰トシテ發送可致種類等
ハ一々御好ミニ應ジ難ク候ニ付是非弊
園ニ御一任被下度左スレハ配合コク色
彩ヲ取揃ヘ御送可申候

| | | | |
|--------|-----|--------|-------|
| 一本ニ付代價 | 荷造費 | 十本ニ付代價 | 荷一個ニ付 |
| 甲 五拾錢 | 五錢 | 金四圓 | 參拾五員數 |
| 乙 八拾錢 | 五錢 | 金六圓五拾錢 | 十員數 |
| 丙 壹圓 | 八錢 | 金八圓 | 同員數七本 |
| 丁 壹圓五錢 | 拾錢 | 金拾貳圓 | 同員數四本 |
| 戊 貳圓 | 拾貳錢 | 金拾六圓 | 同員數三本 |

●優等貴品之部

| | | | | | | | | | | | |
|--------------|----------------|------------|---------------------------|--------------|---------------------|-------------|------------|---------------------|--------------|-------------|-------------|
| 不夜城 | 花ノ司 | 化粧鏡 | 五節舞 | 大洋錦 | 竹生嶋 | 都式部 | 松間ノ月 | 深山ノ雪 | 夕時雨 | 錦牡丹 | 鳳凰殿 |
| 丹紅白ニ重極大輪尤モ美觀 | 本紅底白ニ重裝掛咲交大輪佳美 | 薄藍色白覆輪一重大輪 | 薄紫ホカシニ濃紫紋リ又ホカシ白、紫、ニ咲分裝掛一重 | 青白地薄絲紅立紋二重大輪 | 薄藍色地白紋間ニ薄紅紋ヲ交ニ三重大大輪 | 紅地ニ濃紅立紋一重大輪 | 薄白地ニ紫ホカシニ重 | 本紅色雪白大覆輪一重大々輪光澤アリ美觀 | 濃藍色白覆輪牡丹咲大大輪 | 白地ニ紅紋牡丹咲大大輪 | 薄紅地ニ本紅紋一重大輪 |
| 八拾錢 | 八拾錢 | 七拾錢 | 六拾錢 | 六拾錢 | 六拾錢 | 五拾錢 | 五拾錢 | 四拾錢 | 四拾錢 | 參拾錢 | 參拾錢 |

苗木一本ニ付



●新花優等品之部

| | | | | |
|--------------|--------------------|------------------|------------------|-----------------|
| 千代ノ曙 | 大正錦 | 神風 | 八咫鏡 | 新世界 |
| 薄紅潤鮮紅底白一重大々輪 | 潤白ニシテ中鮮紅底潤白花葩厚々極大輪 | 薄藍色ニ桃色ヲ含ミ二重大々輪佳美 | 本照紅地ニ白星又白大遊入一重奇品 | 濃丹紅底雪白大々輪二重最モ美觀 |
| 七拾錢 | 壹圓貳拾錢 | 貳圓參拾錢 | 壹圓六拾錢 | 貳圓五拾錢 |

苗木壹本ニ付

| | | | | | |
|----------------|--------|--------|---------------|------------|------------------|
| 曙 | 貴公子 | 紫雲閣 | 白王獅子 | 京鹿ノ子 | 群千鳥 |
| 白色ニシテ間ニ紅紋リ一重大輪 | 潤紫底白一重 | 濃紫二重上花 | 青白ニシテ獅子及裝掛咲大輪 | 青白地緋紅紋底青上々 | 薄色ホカシニ薄紅紫群絞リ一重大輪 |
| 參拾錢 | 參拾錢 | 參拾錢 | 參拾錢 | 參拾五錢 | 參拾五錢 |

| | | |
|------|---------------------------|------|
| 新吳服 | 紅地緋紅絞リ潤白一重 上々 | 六拾錢 |
| 都鳥 | 鶺鴒色ニ美紅立絞リ入 獅子掛大々輪 | 六拾錢 |
| 蜀紅錦 | 白地ニ濃紅吹掛絞リ一 重大輪他ニ類少ナシ | 六拾錢 |
| 三晃 | 淡紅地ニ美紅立絞リ一重 | 六拾錢 |
| 神樂獅子 | 淡鶺鴒色ニ丹紅ヲ帶ビ濃紅 絞リ獅子吹掛大々輪 | 六拾錢 |
| 紫式部 | 濃紫ニ白覆輪一重大々輪 | 七拾錢 |
| 御帝錦 | 淡紅地ニ濃紅絞リ一重 | 五拾錢 |
| 笑顏 | 濃桃色ニ重一本真大輪 | 參拾五錢 |
| 富士錦 | 美紅濃紅絞リ潤白花葩 厚ク極大輪一重 | 四拾錢 |
| 磯千鳥 | 白地ニ紅ノ群絞リ一重 大リソ上花 | 參拾錢 |
| 白王冠 | 純白一重上々大リソ | 貳拾五錢 |

最新特別優等品之部

左ニ記載ノ種類ハ最モ現今ノ新花中ヨリ撰拔シ
タル優秀ノ種類ニ有之候ハハ斯道ノ諸彦一苗御
試ミ賜ハラン事ヲ

| | | |
|------|---|------------|
| 美觀 | 潤鮮紅絞リ底純白又ハ紅 地ニ濃紅絞リ潤取底白吹 混大々輪最モ艶麗ナル珍 花即チ絞リ底白ト云フ | 金參圓 五拾錢 |
| 紫雲月 | 潤上紫底雪白一重大輪最 モ優美ナル珍花 | 金參圓 |
| 雪月花 | 雪白地潤鮮紅班ヲ表シ底 白又ハ紅絞リ及潤紅底白 其他色々吹分實ニ盛リ花 ヲ見ルノ感アリ | 金貳圓 五拾錢 |
| 千年獅子 | 青白地ニ紫立絞リ大々輪 花裏ニ獅子掛ク吹ノ珍花 | 金貳圓 |

皐月及錦光花組物賣出シ

昨年御大典紀念トシテ組物ノ賣出シヲ
ナシタル處大ニ皆様方ノ御愛顧ナル御
好況ヲ蒙リ而已ナラズ益々御招致ノ向
不少候ニ付本年ハ層一層全盛ナル種類
ヲ特ニ配合能ク取揃ヘ破格ノ廉價ヲ以
テ江湖同好者各位ノ御需用ニ應ジ度殊
ニ初メテ御求メ御愛顧ニ相成ル御方ニ
ハ最モ御便利ニ御座候

錦光花ノ部

割引ナシ

向鳥。御旗錦。滋賀ノ浦。小町ノ舞。富士ノ旭
右五種一組金參圓
郵送料拾六錢

吉見嶽。和歌ノ浦。發心櫻。見返櫻。思ノ空
富士ノ霞。九重。綾錦。吉野山。百花摺
右拾種一組金參圓
郵送料貳拾錢

皐月ノ部

割引ナシ

薄綠リ。朝霞。旭鶴。老樂。丹頂。小紫。鹿毛織
御代ノ譽。イロハ山。蝦夷錦
右拾種一組金貳圓五拾錢
郵送料貳拾錢

不夜城。化粧鏡。竹生島。蜀紅錦。鶴ノ羽重
右五種一組金貳圓
郵送料貳拾錢

花ノ司。千代ノ曙。神樂獅子。御代ノ春。都獅子
千年絞リ。貴公子。紅麒麟。白王獅子。錦重
右拾種一組金參圓
郵送料貳拾八錢

都ノ春。深山ノ雪。金華山。夕時雨。鶴ノ羽重
群千鳥。十重車。離月。貴公子。錦重

以上拾種一組 金貳圓貳拾錢
郵送料貳拾八錢

松間ノ月。都獅子。二重鶴。人丸。獅子牡丹
狂獅子。大底白。京錦。夜ノ雨。御所櫻

以上拾種一組 金壹圓五拾錢
郵送料貳拾八錢

● 皐月株立定價ノ部

皐月種類混合株分苗庭園植附又ハ根ノ用トシテ尤モ便宜
ノ苗花期開花受合ノ品ニ有リ
龍代及其他ノ入費ハ別ニ申受候一箇ニ付罷入費共參拾錢

| | | |
|----------|-------|---------------|
| 十株 定價 | 百株ノ定價 | 千株ノ定價 |
| 大苗金壹圓五拾錢 | 金拾貳圓 | 一個ノ員數百八 圓 |
| 中苗金壹圓 | 金八圓 | 一個ノ員數百二十 圓 |
| 小苗金六拾錢 | 金五圓 | 一個ノ員數百八十 圓 |

● 柘榴ノ部

小苗一本ニ付
大苗一本ニ付

| | | | | | | | | | | | |
|-----------------------------------|-----------------------------|-----------------------------|-----------------------|-----------------------|-------------------------|------------------------------|------------------------|------------------------|------------|------------|--------------|
| 乙 姫 | 白 鷹 | 八重 鹿子 | 黄金ノ里 | 小 町 | 東 明 | 金抱 榴 | 曙 錦 | 後 綾 | 今 重 | 八重 樺 | 姫 柘榴 |
| 朝鮮ノ變種ニシテ花極大ノ萬重 後綾ニ似テ早春ニ咲ク晩秋迄續ク | 純白小輪一重ノ清雅ナル花 ニテ早春ヨリ晩秋迄續ク | 細長葉芽出紅白斑後次第白 絞花ハ鮮紅千重尤モ麗美 | 小葉芽出シ黄金色後青葉花 黄金色一重 | 芽出シ黄金色花淡紅色一重 ノ間際ナリ | 芽出シ黄金色小葉花ハ薄朱 意色一重四季咲 | 中華赤芽ノ白芽ヲ出又紅節 入モ有花絞リ赤白萬重咲分 | 大葉ニシテ芽出シ黄金色後 青色淡紅一重 | 筆形大葉花赤色千重後綾 ニ變テ最モ麗觀 | 中葉花潤絞リ中赤千重 | 筒形小葉花輝色八重咲 | 朝鮮生花小輪赤一重四季咲 |
| 卅圓ヨリ | 卅圓ヨリ | 卅圓ヨリ | 卅圓ヨリ | 卅圓ヨリ | 卅圓ヨリ | 卅圓ヨリ | 卅圓ヨリ | 卅圓ヨリ | 卅圓ヨリ | 卅圓ヨリ | 卅圓ヨリ |

薔薇ノ部

苗木一本ニ付

| | | | | | |
|------------------|---------------------|-----------------------|------------------------|----------------------|-----|
| 金 剛 | 金 剛 | 金 碧 | 芳 閣 | 恩 賜 | 將 軍 |
| 純黄色抱咲八重大々輪 | 朱棹色平咲二三重咲大 輪有香奇色 | 白鶴色中央桃紅色盛形 八重大々輪芳香 | 雪白中心オレンジ黄色 盛形千重大輪有香 | 濃棹色白覆輪八重咲大 々輪芳香 | |
| 六拾錢 | 五拾錢 | 六拾錢 | 六拾錢 | 五拾錢 | |
| 仙 翁 | 金 盃 | 養 翁 | 秋 津 | 親 王 | |
| 純棹色平形劍咲八重最 大輪 | 黄金色八重咲大輪最在 香氣高シ | 青海白色受咲千重最香 美觀 | 淡棹色帯ヒ紅糸覆輪掛 千重最香 | 眞白色ヲ抱玉形受咲最 香有最モ大輪 | |
| 五拾錢 | 五拾錢 | 五拾錢 | 五拾錢 | 四拾錢 | |

| | | | | | | | | | |
|---------------------|------------------|------------------------|-----------------------|-------------------------|------------------------|------------------------|-------------|-------------------------|--------------------|
| 美 | 普 | 大 | 松 | 常 | 不 | 國 | 兩 | 九 | 金 |
| 觀 | 賢 | 統 | 風 | 夏 | 二 | 光 | 面 | 重 | 太 |
| 鮮紅色ヲ帶ヒ八重最モ 香有大々輪 | 極雪白内鴉色帶ヒ八重 大輪 | 樺黄ニ少シ紅色ヲ帶ヒ 千重狂咲最モ大輪 | 樺黄色平咲香有八重大 々輪 | 鮮麗トルル紅色ニシテ丸 形抱咲千重大々輪 | 純白色花容端麗花輪亦 最モ大壯美ヲ極ム | 鮮紅色抱玉咲花辨五六 辨最モ大々輪香有 | 表白裏紅抱咲八重大輪 | 純紅色中眞白絞リ八重 香氣強ク最モ大々輪 | 樺色千重最モ香有盛上 咲大々輪 |
| 參拾錢 | 參拾五錢 | 參拾錢 | 參拾五錢 | 參拾五錢 | 參拾五錢 | 參拾五錢 | 參拾五錢 | 四拾錢 | 四拾錢 |
| 萬 | 聖 | 神 | 白 | 神 | 三 | 金 | 長 | 慶 | 御 |
| 代 | 代 | 風 | 濱 | 樂 | 光 | 鳳 | 春 | 賀 | 旗 |
| 淡色底黄紅覆輪香有大輪 | 鮮桃色八重玉抱咲最モ大輪 | 雪白八重抱咲廣辨大輪 | 雪白淡色ヲ帶ヒ千重抱 咲香有最モ大輪 | 淡肉色千重抱咲大々輪 | 極紅底黄ヲ帶ヒ長辨亂 受咲大々輪 | 純黄八重香有大々輪 | 雪白底樺色八重香有大輪 | 鴉色樺黄ヲ含ミ八重大輪 | 深濃紅受咲最香有千重 大輪 |
| | | | | | | | | | 以下壹種參拾錢宛 |

| | | | | | | | | | | | | | | | | |
|-------------|-------------|------------|----------|----------|----------|----------|--------------|------------|-------------|------------|----------|------------|--------|--------|-----------|----------|
| 日 | 新 | 高 | 新 | 春 | 新 | 慶 | 桃 | 隨 | 紀 | 不 | 連 | 綾 | 深 | 雪 | 雪 | 祥 |
| 天 | ノ | 砂 | 地 | 雪 | 界 | 典 | 園 | 白 | 念 | 紅 | 寶 | 錦 | 山 | 見 | 月 | 瑞 |
| 光 | 桃色白絞リ千重香有大輪 | 表白裏淡千重香有大輪 | 淡色八重大輪 | 純白萬重香有大輪 | 深紅長辨八重大輪 | 淡紅萬重抱咲大輪 | 醇白滿開白ニ變リ八重大輪 | 白淡茶色ヲ帶一重大輪 | 桃紅滿開黑紅ニ變リ千重 | 紅紫萬重抱咲香有大輪 | 以下壹種ニ付拾錢 | 紅地ニ白絞リ千重大輪 | 極白千重大輪 | 青白千重大輪 | 眞白八重最有香大輪 | 淡藤色帶千重大輪 |
| 以下壹種ニ付貳拾錢 | | | | | | | | | | | | | | | | |
| 文 | 美 | 立 | 華 | 英 | 黃 | 黃 | 天 | 玄 | 濱 | 星 | 千 | 櫻 | 真 | 洞 | | |
| 冠 | 界 | 川 | 白 | 紅 | 司 | 金 | 香 | 武 | 扇 | 夜 | 香 | 鏡 | 洞 | | | |
| 淡紅滿開紅ニ變リ八重咲 | 桃色千重大輪 | 極黄千重有香 | 淡紅平咲八重大輪 | 白千重有香大輪 | 黄千重大輪 | 純黄千重大輪 | 黄花咲香有千重 | 淡紅最有香八重大輪 | 黑紅千重咲 | 薄紅千重大輪 | 白地紅星入千重 | 樺黄千重大輪 | 櫻色八重大輪 | 白千重大輪 | | |
| | | | | | | | | | | | | | | | | |

This image shows a blank, aged, yellowish page, likely an endpaper or flyleaf from an old book. The paper has a textured, slightly wrinkled appearance with some minor stains and discoloration, particularly along the left edge and in the center. A faint grid pattern is visible, suggesting the page was part of a ledger or a table. The grid consists of approximately 10 columns and 10 rows, though the lines are very light and difficult to discern. There are also some small, dark spots or holes along the left edge, possibly from a binding process.